

Автоматический нарезчик  
визиток/фотографий/бейджей

# Bulros A-40

Руководство по эксплуатации



Автоматическая multifункциональная машинка для нарезки визиток/фотографий/бейджей и прочей полиграфической продукции в условиях небольшого офиса или минитипографии. Современный дизайн. Металлический корпус и направляющие. Устройство автоматически захватывает лист из приемного лотка и подает его в узел резки, где роликовые продольные ножи распускают лист вдоль, а поперечные ножи режут поперёк листа. В результате резки получаются готовые визитки, фотографии, бейджи и прочая полиграфическая продукция с заданными размерами резки, которые выбирает оператор на панели управления. Готовая

нарезанная полиграфическая продукция подаётся по две карточки за шаг и собирается в двух бункерах выходного лотка.

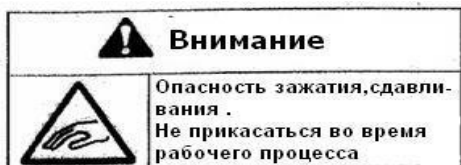
## Безопасность

Для предотвращения опасных ситуаций и несчастных случаев перед установкой, тестированием, использованием и обслуживанием аппарата оператор обязан ознакомиться с мерами предосторожности и безопасности.

## Меры предосторожности и безопасности

- (1) Провода электропитания обязательно должны быть заземлены.
- (2) Во время управления аппаратом чтобы избежать затягивания волос в машину ,завязывайте длинные волосы .
- (3) Не прикасайтесь к аппарату подключенному к электропитанию влажными руками.
- (4) После окончания работы отключайте аппарат от электропитания.
- (5) В случае выявления дефектов и нарушений в работе аппарата незамедлительно отключите его от электропитания .
- (6) В случае возникновения вопросов по эксплуатации машины свяжитесь с вашим дилером.

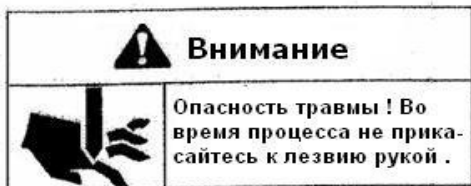
## Знаки предупреждения



Будьте осторожны во время рабочего процесса. Не прикасайтесь к движущимся частям и узлам механизма.



Во избежание получения удара электрическим током будьте предельно внимательны во время обслуживания и регулировки аппарата.  
Не прикасайтесь к аппарату влажными руками.

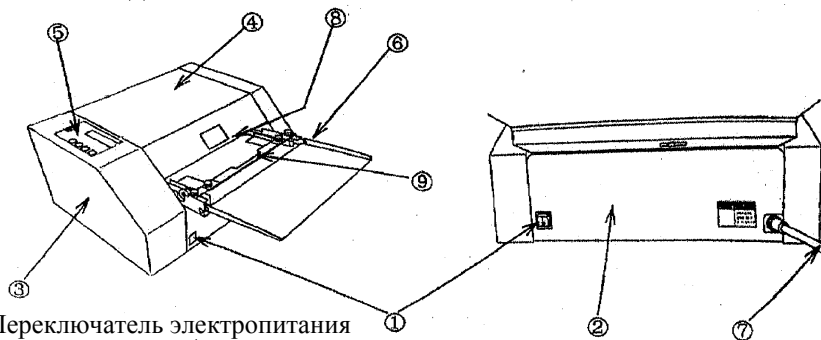


Будьте внимательны при манипуляции с режущими и острыми частями и узлами аппарата

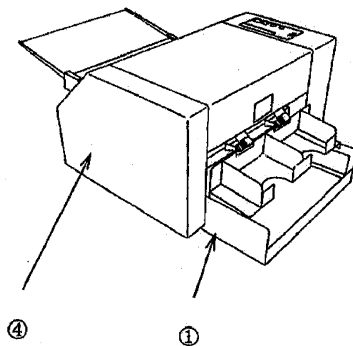
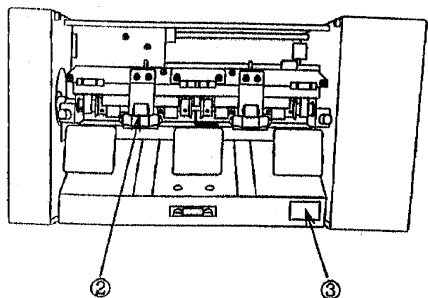
## Технические параметры

Способы резки	Продольная: при помощи роликовых продольных ножей; поперечная при помощи поперечного длинного ножа.
Тип подачи бумаги	Автоматический фрикционный
Размер бумаги	A4 (210ммx297мм) 8.5"×11" ; 9"×12"
Плотность бумаги	180-300 (0.18-0.30 мм) г/м <sup>2</sup> )
Сорт бумаги	Бумага высокого качества
Скорость резки	Около 100 листов/3мин (A4) визитные карточки
Размер готовой продукции	90 x 45, 50, 54, 95, 127
Объем размещения бумаги	Мах 12 листов бумаги для нарезки визитных карточек (0.25мм плотности) или общая толщина блока-3мм
Габариты	385x430x220мм
Температурный режим использования/влажность	-15~+40 градусов, влажность: 35~70%
Вес	20 кг

## Внешний вид



- (1) Переключатель электропитания
- (2) Передняя крышка
- (3) Боковая крышка
- (4) Верхняя крышка
- (5) Операционная панель
- (6) Стол подачи листов
- (7) Кабель питания
- (8) Вал подачи бумаги
- (9) Прижимная планка



- (1) Бункер для визиток
- (2) Система продольных ножей
- (3) Пластина с серийным номером
- (4) Боковина

### Способы и этапы установки

- (1) Освободите аппарат от упаковки.
- (2) Установите его на безопасный, твердый и неподвижный стол.

**ВНИМАНИЕ:** Работайте одновременно обоими руками.

- (3) Установите приемный лоток для визиток.

**ВНИМАНИЕ:** Убедитесь что он плотно вошел в выемку и соприкасается с магнитным элементом.

- (4) Обязательно заземлите аппарат.

**ВНИМАНИЕ:** Удар электрическим током неизбежен в результате утечки электричества. Убедитесь в надежности и правильности подключения к электропитанию.

### Место и условия размещения аппарата

Место размещения машины должно соответствовать следующим требованиям:

- Ровная горизонтальная поверхность
- Хорошо проветриваемое место
- Достаточное свободное рабочее пространство вокруг аппарата.

Так как аппарат обладает точными механизмами и электронными элементами следующие факторы могут нанести вред:

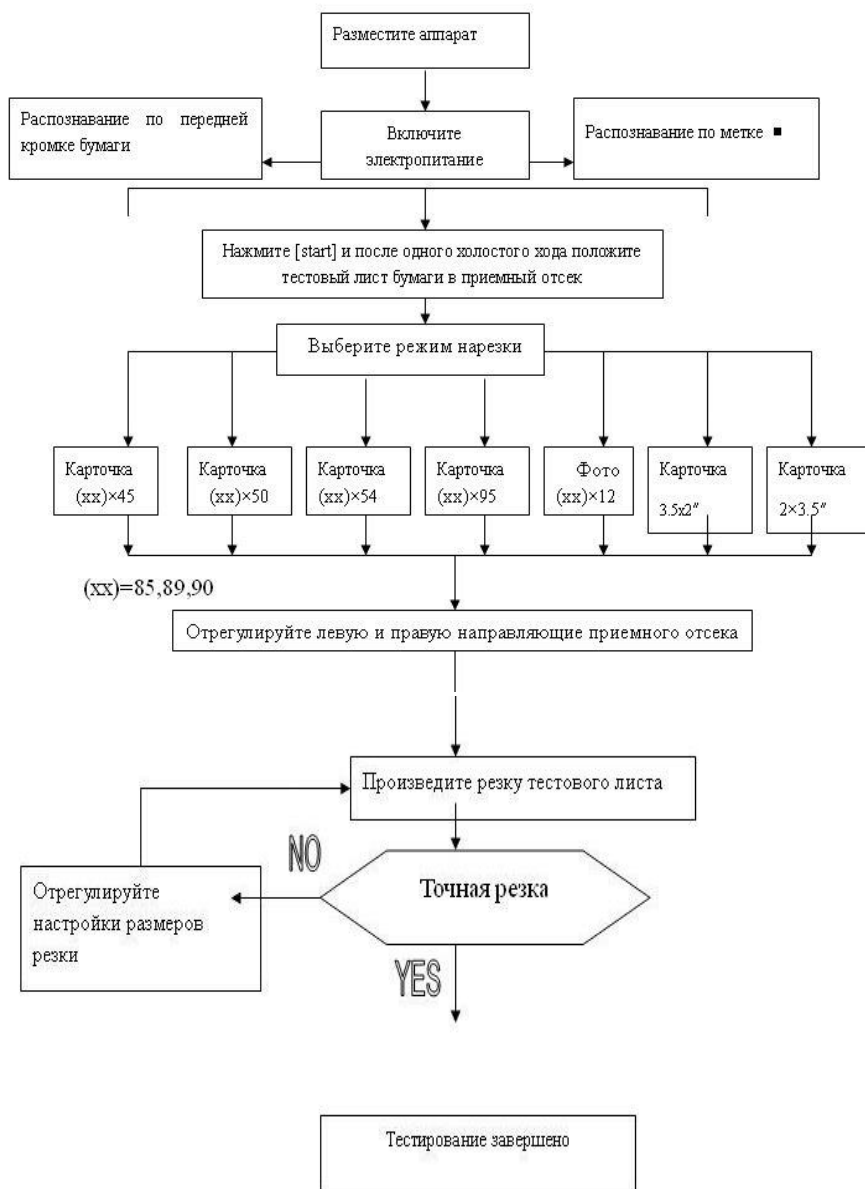
- Прямой солнечный свет.
- Повышенная влажность.
- Попадание воды в механизмы.
- Контакт с огнем.
- Слишком низкая или высокая температура в помещении.
- Подвергание вибрации.

**Внимание !** Используйте розетку, специально предназначенную для аппарата.

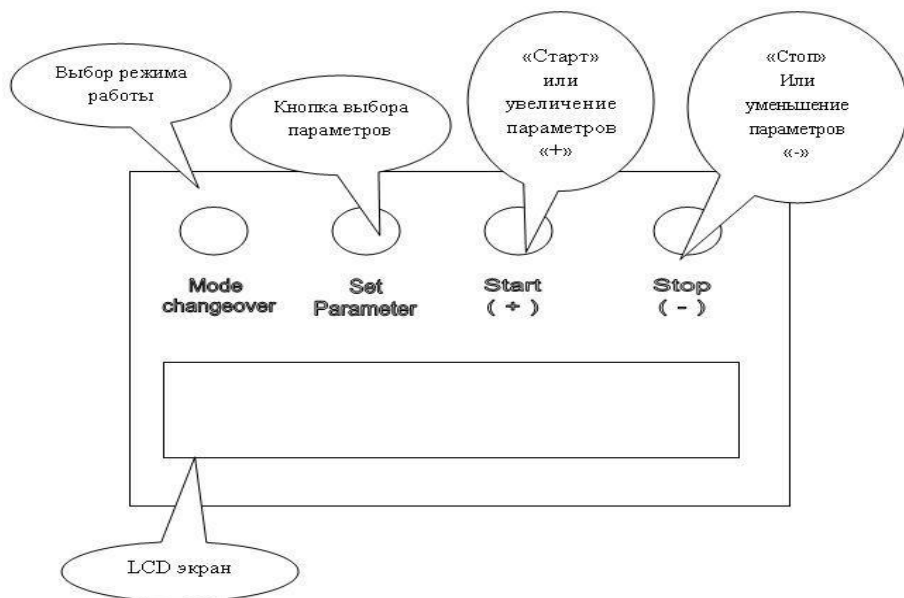
**Внимание !** Не размещайте на столе, площадь которого меньше площади аппарата.

# ЭКСПЛУАТАЦИЯ

Перед первоначальным использованием протестируйте машину



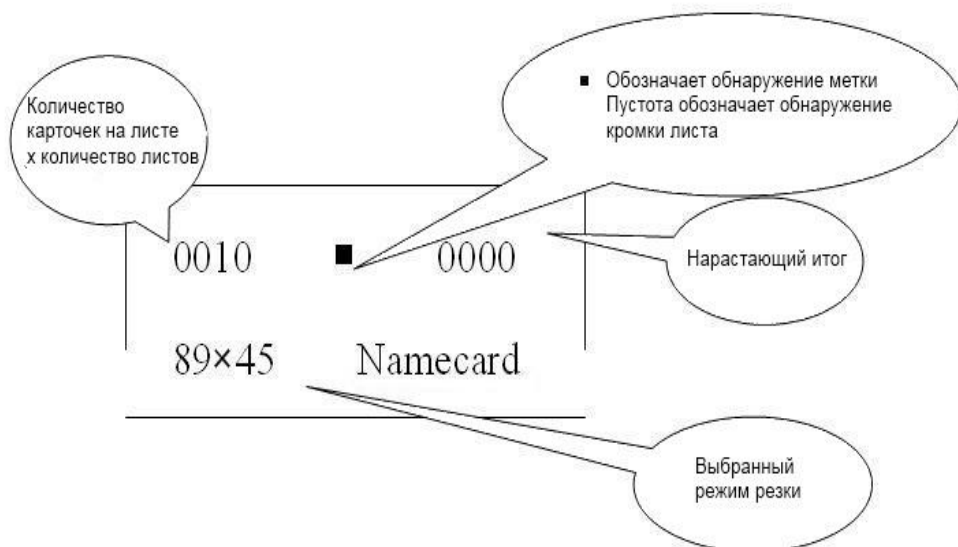
## Операционная панель



- **Mode changeover:** кнопка выбора режима резки, для сохранения заданных параметров нажать кнопку «Set parameter».
- **Set parameter:** используется для настройки параметров и размеров резки и количества нарезаемых карточек.
- **Start (+):** используется для старта начала работы; для увеличения параметров настройки размеров резки.
- **Stop (-):** для остановки работы и процесса резки; для уменьшения параметров настройки размеров резки.
- **LCD screen:** показывает режим резки и счет.

После включения электропитания машина входит в рабочий режим, а затем через некоторое время в режим ожидания, на мониторе в этот момент будет отражаться:

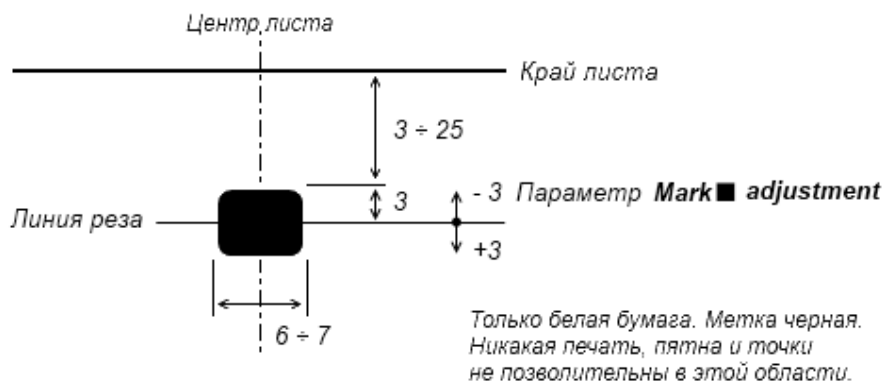
## LCD экран



## Способы распознавания

- 1) Распознавание кромки: резка при помощи передней кромки листа как базы
- 2) Распознавание метки ■: резка на основе пропечатанной метки.

## Условия пропечатывания метки на бумаге



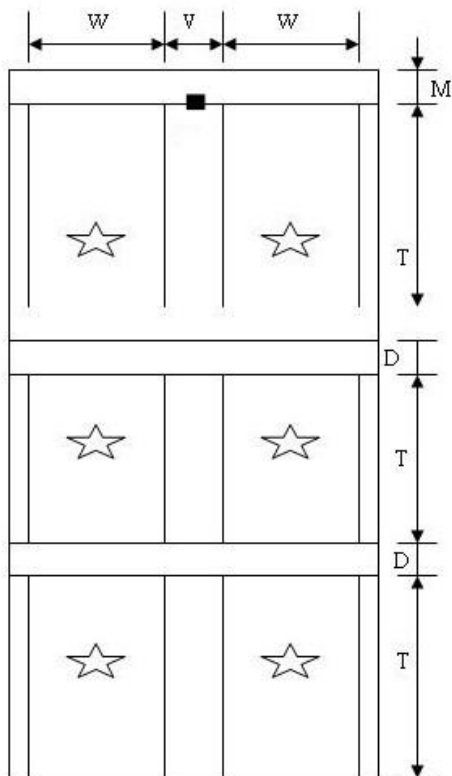
\* Числовые значения в миллиметрах

## Режим нарезки карточек

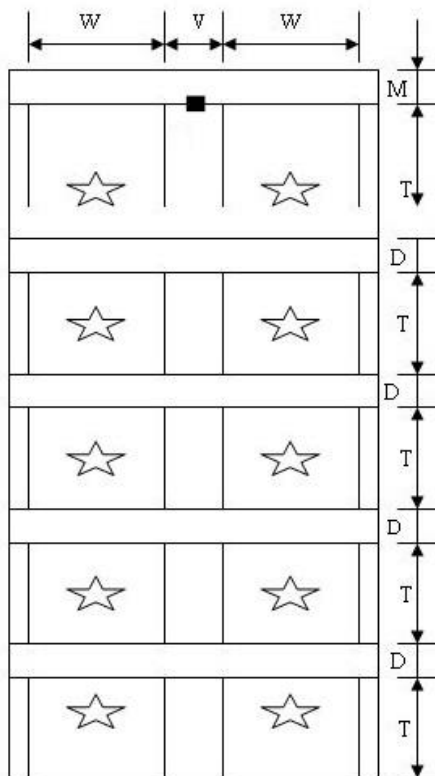
### 1) Варианты

- Визитная карточка  $(90) \times 45\text{мм}$
- Визитная карточка  $(90) \times 50\text{мм}$
- Визитная карточка  $(90) \times 54\text{мм}$
- Визитная карточка  $(90) \times 95\text{мм}$
- Фото  $(90) \times 127\text{мм}$

### Расположение при резке

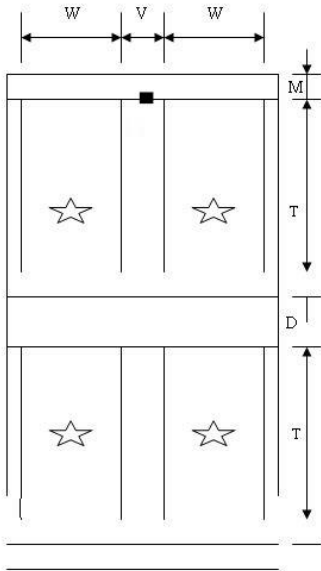


$(85, 89, 90) \times 95\text{ мм}$   
На формате A(4) – 210 x 297 мм



$(85, 89, 90) \times 45\text{ мм}$   
 $(85, 89, 90) \times 50\text{ мм}$   
 $(85, 89, 90) \times 54\text{ мм}$   
На формате A(4) – 210 x 297 мм





(85,89,90)×127мм расположение фото

A(4)Бумага 210х297мм

## 2) Размер резки

Режим	Ширина		Вертикальный прорез		Передняя кромка		Длина		Поперечный прорез	
	Fix		Fix		Front end adjustment		Width adjustment		Groove adjustment	
	W		V		M		T		D	
	Выбор значения	Выбор кромки	Выбор значения	Выбор кромки	Выбор значения	Выбор кромки	Выбор значения	Выбор кромки	Выбор значения	Выбор кромки
(90)×45	(90)	fixed	10	fixed	11	±2.0	45	±2.0	9	±2.0
(90)×50		fixed	10	fixed	9.5	±2.0	50	±2.0	7	±2.0
(90)×54		fixed	10	fixed	7.5	±2.0	54	±2.0	3	±2.0
(90)×95		fixed	10	fixed	3	±2.0	95	±2.0	3	±2.0
(90)×127		fixed	10	fixed	11	±2.0	127	±2.0	9	±2.0

### 3) Размер печати (Фоновое изображение)

Режим	Ширина		Вертикальный прорез		Передняя кромка		Длина		Поперечный прорез	
	Fix		Fix		Front end adjustment		Width adjustment		Groove adjustment	
	W		V		M		T		D	
	Выбор значения	Выбор кромки	Выбор значения	Выбор кромки	Выбор значения	Выбор кромки	Выбор значения	Выбор кромки	Выбор значения	Выбор кромки
(90)×45	(88, 92, 95)	fixed	7	fixed	9.5	±2.0	48	±2.0	6	±2.0
(90)×50		fixed	7	fixed	8	±2.0	53	±2.0	4	±2.0
(90)×54		fixed	7	fixed	6	±2.0	57	±2.0	0	±2.0
(90)×95		fixed	7	fixed	1.5	±2.0	98	±2.0	0	±2.0
(90)×127		fixed	7	fixed	9.5	±2.0	130	±2.0	6	±2.0

### 4) Настройки режима резки

Нажимайте кнопку «mode changeover», пока на LCD экране не отразится нужный режим резки.

#### Выбор параметров

**Установите «Cut pieces»**, количество нарезаемых карточек: это когда несколько листов формата А4 автоматически нарезаются за один сеанс.

А) Нажимайте кнопку [Set parameter] пока на LCD экране не отразиться:

Cut pieces:  
XXXX

В) Выберите нужное значение при помощи кнопок [+] и [-]

С) Нажмите кнопку [Mode changeover] чтобы вернуться в режим ожидания.

**Выберите способ обнаружения:**

А) Нажимайте кнопку [Set parameter] пока на LCD экране не отразиться:

Way of detection:  
Front-end

Way of detection:  
Mark ■

В) Выберите нужное при помощи кнопок [+] или [-]

С) Нажмите кнопку [Mode changeover] чтобы вернуться в режим ожидания.

### Отступ от линии реза в режиме Mark ■ :

А) Нажимайте кнопку [Set parameter] пока на LCD экране не отразиться:

Mark ■ adjustm –  
ent: + 0.0 mm

В) Выберите нужное при помощи кнопок [+] или [-]

С) Нажмите кнопку [Mode changeover] чтобы вернуться в режим ожидания.

### Проверить нарастающий итог нарезанных листов:

А) Нажимайте кнопку [Set parameter] пока на LCD экране не отразиться:

Cut pieces:  
Total: xxxxxx

В) Нажмите кнопку [Mode changeover] чтобы вернуться в режим ожидания.

### Сбросить данные об нарастающем итоге нарезанных листов:

А) Нажимайте кнопку [Set parameter] пока на LCD экране не отразиться:

Cut pieces:  
Separate: XXXX

В) Нажмите кнопку [-] чтобы обнулить данные об нарастающем итоге нарезанных листов.

С) Нажмите кнопку [Mode changeover] чтобы вернуться в режим ожидания.

### Выбор размера карточки:

А) Нажимайте кнопку [Set parameter] пока на LCD экране не отразиться:

Namecard size:  
XX

В) Выберите нужное (85, 89, 90) при помощи кнопок [+] или [-].

С) Нажмите кнопку [Mode changeover] чтобы вернуться в режим ожидания.

### Возврат к настройкам по умолчанию:

А) Нажимайте кнопку [Set parameter] пока на LCD экране не отразиться:

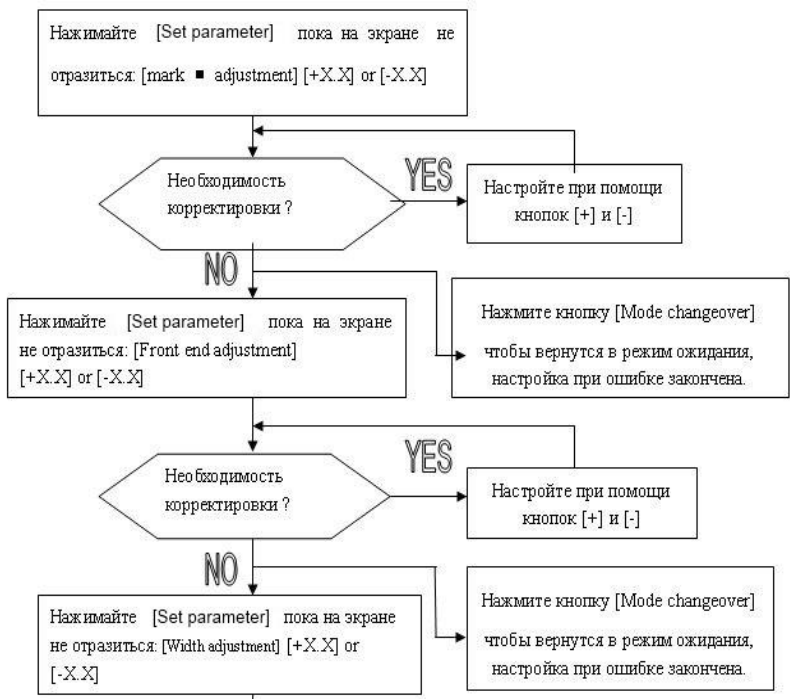
Ex-works setti -  
ng recovered

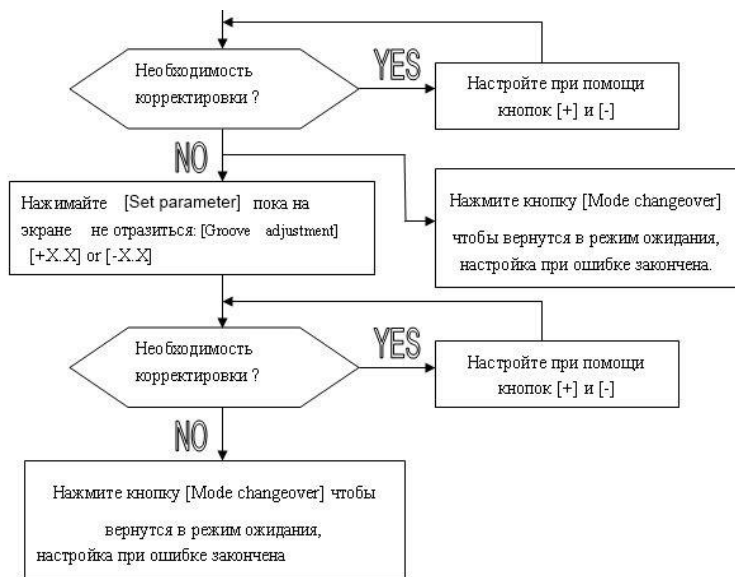
**В)** Нажмите кнопки [+] или [-] чтобы вернуться к заводским настройкам, увидите:

Ex-works setti -  
ng be recovered

или кнопку [Mode changeover] если вы передумали и хотите вернуться в режим ожидания.

Если замечены ошибки и несоответствия в размерах, отрегулируйте [mark ■], [Front end adjustment - M], [Width adjustment - T] и [Groove adjustment - D] индивидуально.





## Метод работы и технологический процесс

### (1) Подключение к электропитанию

Включите электропитание, Машина войдет в рабочий режим, а затем войдет в режим ожидания.

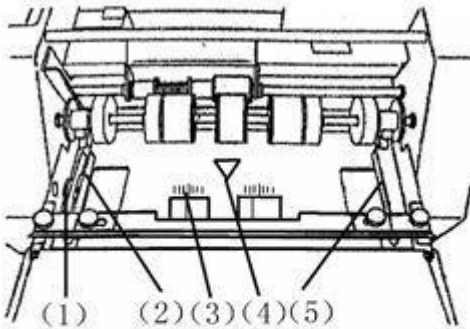
### (2) Выбор бумаги

Аккуратно сложите бумагу для нарезки и поместите её на стол приемного отсека пропечатанной стороной вверх.

Регулировка ширины бумаги: отрегулируйте направляющие, чтобы они едва касались сторон бумаги.

- a. Не помещайте слишком много бумаги на стол приемного отсека.
- b. Подача бумаги может быть нарушена из-за закругленной деформации листов, используйте только ровные, плоские листы или отпрессуйте бумагу перед началом рабочего процесса.
- c. Кладите на стол приемного отсека бумагу только одного размера, разнокалиберный формат бумаги приведет к нарушению рабочего процесса.

### (3) Настройка правого и левого положения резки



- (1) Гайка микро-регулировки направляющей
- (2) Левая направляющая
- (3) Масштабная линейка
- (4) Метка центральной линии
- (5) Правая направляющая

Отрегулируйте правую и левую направляющие в соответствии с форматом бумаги и убедитесь что середина листа совпадает с центральной отметкой стола приемного отсека. Используйте гайку микро-регулировки направляющих для точной настройки расстояния между бумагой и направляющими.

#### (4) Подача бумаги

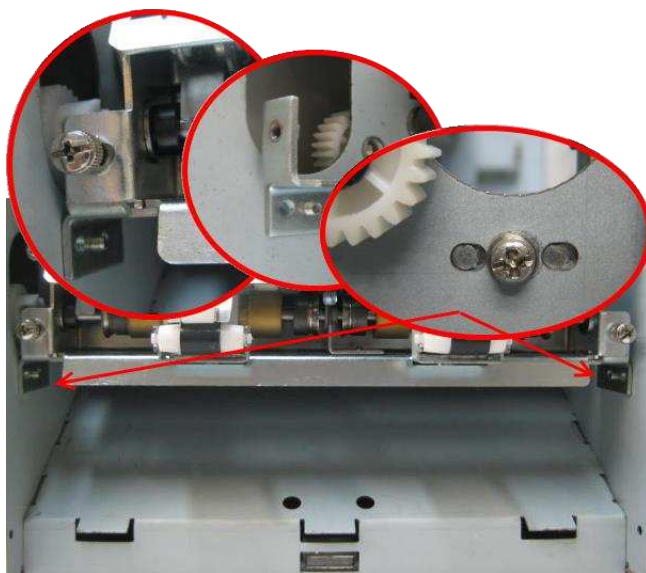
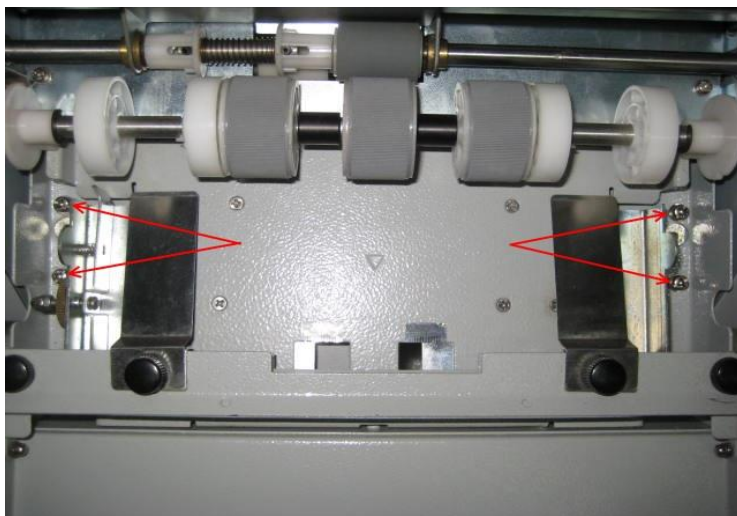
**▲ Внимание:** Во избежание получения травм не допускайте нахождения пальцев и волос вблизи приемного отделения бумаги и отсека резки.

А. После выбора режима нарезки нажмите кнопку **«start»**, начнется рабочий процесс. Работа прекратится автоматически когда в лотке закончится бумага, аппарат войдет в режим ожидания. Чтобы возобновить рабочий процесс снова нажмите на кнопку **«start»**.

В. После окончания работы отключите аппарат от электропитания.

#### (5) Регулировка углового смещения реза продольных ножей

В случае углового искривления реза продольными ножами, когда вертикальная и горизонтальная кромки разрезанного листа расположены не под прямым углом, но при этом лист в направляющих стола приемного отсека лежит ровно, то для регулировки можно использовать степень свободы смещения приемного стола или кронштейнов фиксации продольных ножей.



### **Способы установки системы продольных ножей**

**▲ Внимание:** Во избежание удара электрическим током убедитесь что машина отключена от электропитания.

**▲ Внимание:** Будьте предельно внимательны и осторожны во время процесса замены, не прикасайтесь с острию лезвия во избежание травмы.

### **Способы демонтажа.**

1. Отключите электропитание.
2. Снимите крышку.
3. Открутите три фиксирующих винта на системе продольных ножей.

4. Выньте систему ножей продольной резки из их отсека.

### **Способ установки**

1. Поместите систему ножей продольной резки в специальное четырехугольное углубление отсека резки и аккуратно вмонтируйте её.
2. Затяните три фиксирующих винта.
3. Поместите крышку на место.
4. Подключите к электропитанию и убедитесь в отсутствии посторонних и странных звуков.

## **Поиск и устранение неисправностей**

### **Исправления зажима бумаги**

#### **(→) Зажим бумаги внутри режущего механизма.**

- Отключите электропитание.
- Снимите верхнюю крышку.
- Демонтируйте систему продольных ножей и выньте застрявшую
- Установите крышку на место.
- Включите электропитание и нажмите кнопку «start».
- Убедитесь что вся зажатая бумага и бумажные фрагменты были полностью удалены.
- Отключите электропитание.
- Снимите верхнюю крышку.
- Установите систему продольных ножей.
- Установите крышку на место.
- Подключите к электропитанию и убедитесь в отсутствии посторонних и странных звуков.

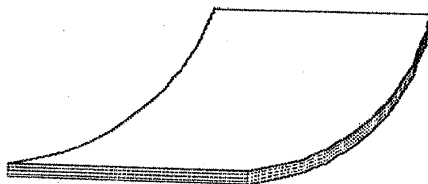
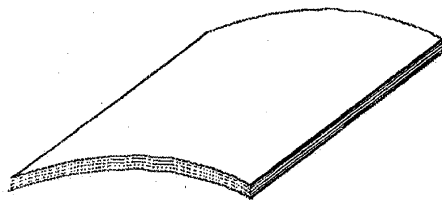
#### **(→) Зажим бумаги в приемном отсеке**

- Отключите электропитание.
- Освободите стол приемного отсека.
- Удалите застрявшую бумагу.
- Включите электропитание и нажмите кнопку «start», убедитесь что подача бумаги идет беспрепятственно, а так же в отсутствии посторонних и странных звуков.

## **Недостатки бумаги приводящие к возникновению неполадок во время работы**

- a) Бумага слишком плотная (свыше 0,30 мм) или слишком тонкая (менее 0,20 мм).
- b) Размер бумаги больше или меньше формата А4.
- c) Блок бумаги слишком большой. Он не должен возвышаться над красной линией, его ширина не должна превышать 25 мм.
- d) Бумага слишком закруглена.





## Знаки предупреждения и способы разрешения проблемы

В случае нарушения безопасности или застревания бумаги прозвучит сигнал тревоги и значок обозначающий проблему отразится на экране и машина прекратит работу или войдет в режим ожидания.

LCD экран	Причина	Устранение неисправности
<b>Safety cover off</b>	Верхняя крышка отсутствует или неплотно прилегает	Установите крышку
<b>Paper jamming</b>	Застревание бумаги	Удалите застрявшие элементы бумаги из аппарата
<b>Mark not seen</b>	В режиме обнаружения метки метка не пропечатана или не отвечает требованиям	Используйте режим передней кромки . Правильно задайте параметры режима обнаружения метки
<b>Knife jam</b>	Заклинивание ножа. Обычно происходит из-за использования слишком тонкой или слишком плотной бумаги.	Аккуратно удалите застрявшие элементы бумаги из отсека с ножами
<b>Use mark for narrower paper</b>	Бумага слишком узкая	Замените бумагу

\* При неполадках в работе не осуществляйте ремонт самостоятельно, обращайтесь в сервисную службу указанную в гарантийном талоне. В аппарате нет деталей, которые мог бы привести в порядок покупатель.

\* Перемещать аппарат необходимо в горизонтальном положении не допуская встряски и попадания влаги.

Наименование и местонахождение изготовителя:

HANGZHOU FUYANG WUHAO OFFICE EQUIPMENT CO., LTD

NO. 348 HENGLIANGTING ROAD, FUYANG HANGZHOU, ZHEJIANG, CHINA

Импортер:

ООО «АВИАЛ»

241520, Россия, Брянская область, Брянский район, село Супонево, улица Шоссейная, дом 4а, помещение 1

E-mail: [axo1000@gmail.com](mailto:axo1000@gmail.com)

Дата изготовления:

нанесено на упаковке или изделии

Сделано в Китае