



Руководство по эксплуатации

## Уничтожитель документов (шредер) **Bulros 8620M**



*Paper shredder*  
**8620M**



**Instruction Book** *Product Warranty*

You will use Paper shredder 8620M70C properly by this manual.  
Please reading before using and  
following the steps listed on the manual for safety.

Наименование и местонахождение изготовителя:  
JIANGSU GOLDEN HI-TECH DIGITAL CO., LTD  
1.8KM, QIYUE ROAD, YAOGUAN TOWN, WUJIN DISTRICT CHANGZHOU CITY, JIANGSU PROVINCE, CHINA

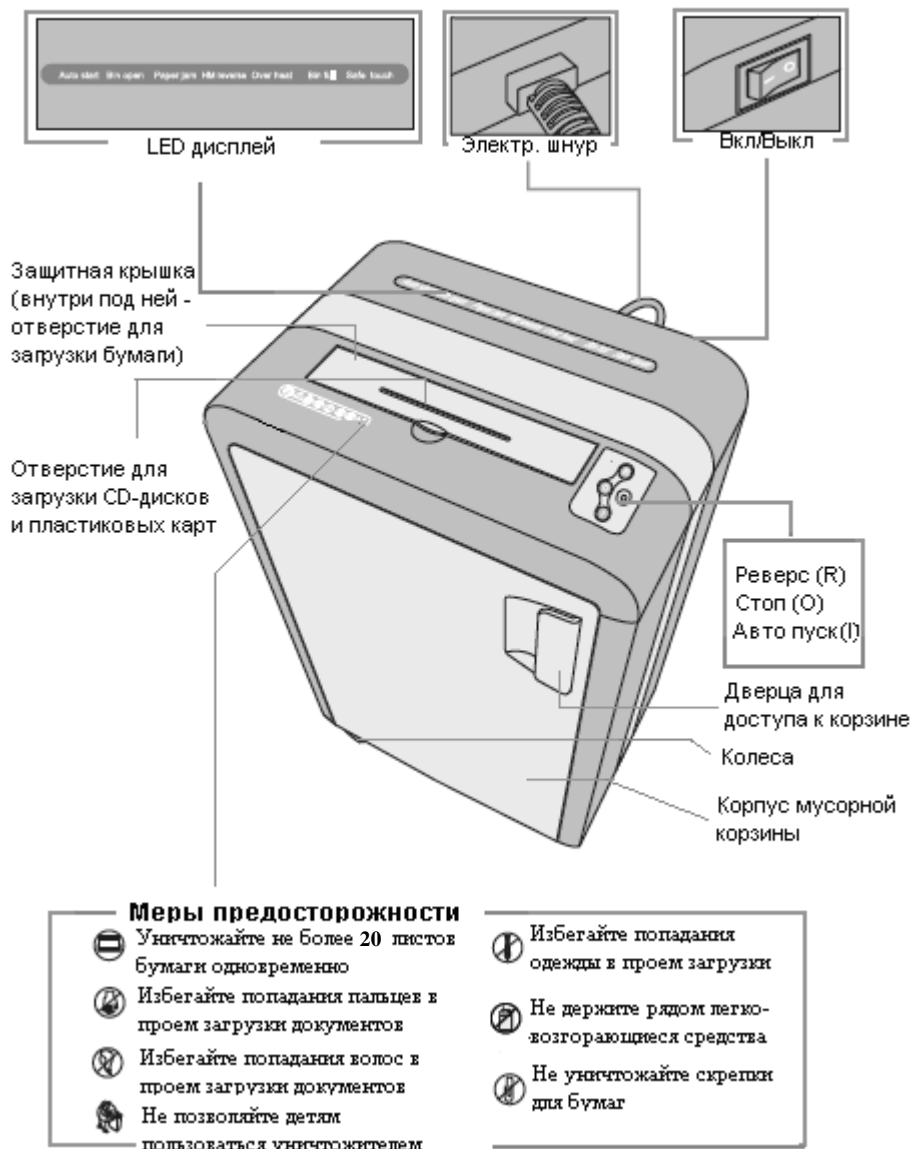
Импортер:  
ООО «АВИАЛ»

241520. Россия. Брянская область. Брянский район. Супонево. Ул. Шоссейная дом 4А, помещение 1

E-mail: [axo1000@gmail.com](mailto:axo1000@gmail.com)

Дата изготовления:  
нанесено на упаковке или изделии  
Сделано в Китае

## Внешний вид и описание



## ТЕХНИЧЕСКИЕ ХАРАКТЕРИСТИКИ

### Уничтожает:

Бумагу, скрепки от степлера, скобы, CD/DVD-диски, пластиковые карты

### Не уничтожает:

Газеты, картон, влажную бумагу, ламинированные документы, изделия из пластика, полиэтиленовые пакеты и т.п.

### Размеры фрагмента:

Перекрестная резка \_\_\_\_\_ 2x10 мм

### Максимум:

Макс. количество листов А4 \_\_\_\_\_ 20

Макс. количество пластиковых карт \_\_\_\_\_ 1

Ширина загрузки, мм \_\_\_\_\_ 230 мм

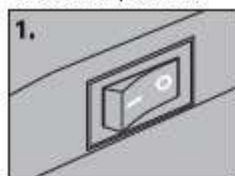
Рабочий цикл, EU стандарт, мин: \_\_\_\_\_ 25/45 (вкл./выкл.)



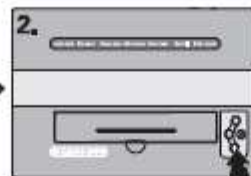
Уничтожение документов с плотностью бумаги более 80 г/м<sup>2</sup>, а так же влажных документов может уменьшить количество одновременно уничтожаемых листов.

## Работа с аппаратом

Работа с бумагой :



Перед использованием проверьте напряжение уничтожителя и включите его в сеть.



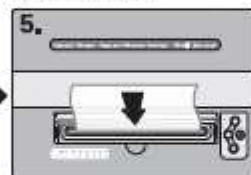
Нажмите "I", после этого загорится индикатор автопуска - аппарат готов к работе



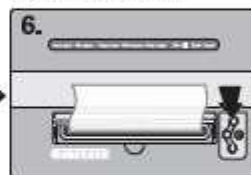
Откройте защитную крышку и зафиксируйте ее : внутри вы обнаружите проем для загрузки бумаги.



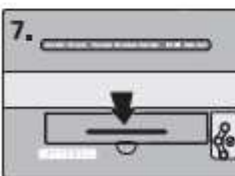
Осторожно коснитесь руками проема загрузки бумаги для проверки безопасности контактов.



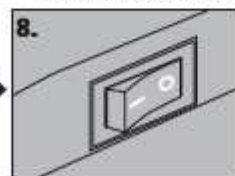
Вставьте листы бумаги в проем загрузки. Аппарат автоматически включится и начнет уничтожать бумагу.



Если необходимо остановить уничтожение листов, нажмите "R". Аппарат вытолкнет оставшуюся часть документа наружу.

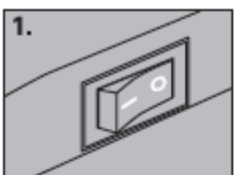


Для удобства извлечения документа откройте защитную крышку. Очистив рабочую зону, закройте крышку.



Нажмите "O" и выключите уничтожитель из сети.

## Работа с пластиковыми картами и CD



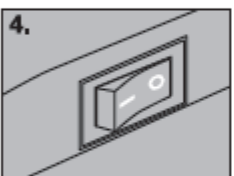
Перед использованием проверьте напряжение уничтожителя и включите его в сеть.



Нажмите "I", после этого загорится индикатор автопуска - аппарат готов к работе



Вставьте пластиковую карту либо CD/DVD-диск в проем загрузки. Аппарат включится автоматически и начнет работу.



Нажмите "O" и выключите уничтожитель из сети.

### Форсированное уничтожение



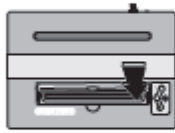
В случае застревания диска либо карты нажмите "e" для форсированного уничтожения

## ТЕХОБСЛУЖИВАНИЕ

- Необходимо проводить смазку аппарата в следующих случаях:
- ⚠ \* Уменьшается количество одновременно уничтожаемых листов
  - \* Усиливается шум, или двигатель внезапно останавливается



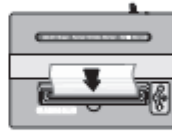
Нажмите "O"



Нанесите смазочную жидкость



Нажмите "I"



Вставьте 1 лист бумаги



Нажмите "R"



Для смазки режущего механизма используйте только специальную смазочную жидкость, ни в коем случае не производите данную операцию с помощью других средств !

## Устранение неисправностей

1. Открытая корзина



Решение : установите корзину (контейнер для мусора) в рабочее положение.

2. Застывание бумаги

Симптом : загорается индикатор



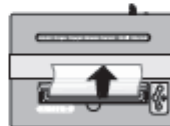
Нажмите "R"



Нажимайте поочередно "R" и "I" несколько раз



Нажмите "O" и отключите аппарат из сети



Извлеките из проема загрузки застрявшие документы



Нажмите "R" и возобновите работу

3. Перегрев

Симптом : загорается индикатор перегрева

Нажмите "O". Через 20-30 минут можете возобновить работу.

4. Полная корзина

Симптом : загорается индикатор



Решение: откройте дверцу



Освободите корзину от содержимого и продолжите работу.

5. Блокировка двигателя в результате прикосновения к рабочей зоне

Симптом : загорается индикатор прикосновения к рабочей зоне.

Решение : держите руки на расстоянии более 5 см от проема загрузки бумаги.

- \* При неполадках в работе не осуществляйте ремонт самостоятельно, обращайтесь в сервисную службу указанную в гарантийном талоне. В аппарате нет деталей, которые мог бы привести в порядок покупатель.
- \* Перемещать аппарат необходимо в горизонтальном положении не допуская встряски и попадания влаги.