



Руководство по эксплуатации

Уничтожитель документов (шредер) Bulros 840C



Paper shredder
840C



Instruction Book / *Product Warranty*

You will use Paper shredder 840C/850C properly by this manual.
Please reading before using and
following the steps listed on the manual for safety.

Наименование и местонахождение изготовителя:

JIANGSU GOLDEN HI-TECH DIGITAL CO., LTD

1.8KM, QIYUE ROAD, YAOGUAN TOWN, WUJIN DISTRICT CHANGZHOU CITY, JIANGSU PROVINCE, CHINA

Импортер:

ООО «АВИАЛ»

241520, Россия. Брянская область. Брянский район. Супонево. Ул. Шоссейная дом 4А, помещение 1

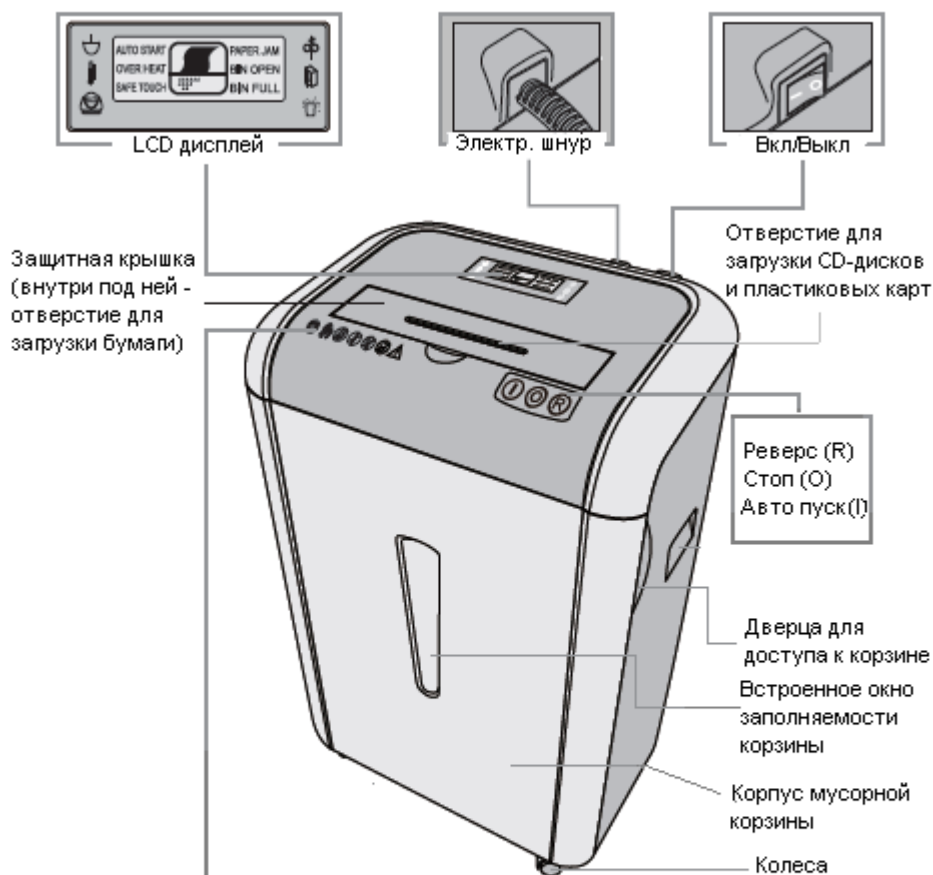
E-mail: axo1000@gmail.com

Дата изготовления:

нанесено на упаковке или изделии

Сделано в Китае

Внешний вид и описание



Меры предосторожности

- Уничтожайте не более 15 листов бумаги одновременно
- Избегайте попадания пальцев в проем загрузки документов
- Избегайте попадания волос в проем загрузки документов
- Не позволяйте детям пользоваться уничтожителем
- Избегайте попадания одежды в проем загрузки
- Не держите рядом легко-возгорающиеся средства

ТЕХНИЧЕСКИЕ ХАРАКТЕРИСТИКИ:

Уничтожает:

Бумагу, скрепки от степлера, CD/DVD-диски, пластиковые карты

Не уничтожает:

Газеты, картон, влажную бумагу, ламинированные документы, изделия из пластика, полиэтиленовые пакеты и т.п.

Размеры фрагмента:

Перекрестная резка _____ 4x40 мм

Максимум:

Макс. количество листов А4 _____ 20

Макс. количество пластиковых карт _____ 1

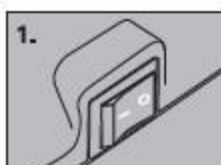
Ширина загрузки, мм _____ 230 мм

Рабочий цикл, EU стандарт, мин: _____ 20/30 (вкл./выкл.)

Уничтожение документов с плотностью бумаги более 80 г/м², а так же влажных документов может уменьшить количество одновременно уничтожаемых листов.

Работа с аппаратом

Работа с бумагой :



1. Перед использованием проверьте напряжение уничтожителя и включите его в сеть.



2. Нажмите "I", после этого загорится индикатор автопуска - аппарат готов к работе



3. Откройте защитную крышку и зафиксируйте ее : внутри вы обнаружите проем для загрузки бумаги.



4. Осторожно коснитесь руками проема загрузки бумаги для проверки безопасности контактов .



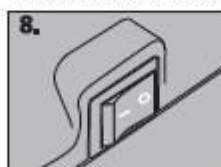
5. Вставьте листы бумаги в проем загрузки. Аппарат автоматически включится и начнет уничтожать бумагу.



6. Если необходимо остановить уничтожение листов , нажмите "R". Аппарат вытолкнет оставшуюся часть документа наружу.



7. Для удобства извлечения документа откройте защитную крышку. Очистив рабочую зону, закройте крышку.



8. Нажмите "O" и выключите уничтожитель из сети.

Работа с пластиковыми картами и CD



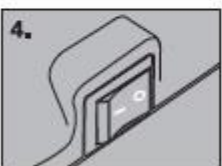
1. Перед использованием проверьте напряжение уничтожителя и включите его в сеть.



2. Нажмите "I", после этого загорится индикатор автопуска - аппарат готов к работе



3. Вставьте пластиковую карту либо CD/DVD-диск в проем загрузки. Аппарат включится автоматически и начнет работу.



4. Нажмите "O" и выключите уничтожитель из сети.

ТЕХОБСЛУЖИВАНИЕ

- Необходимо проводить смазку аппарата в следующих случаях:
- * Уменьшается количество одновременно уничтожаемых листов
 - * Усиливается шум, или двигатель внезапно останавливается



Нажмите "O"



Нанесите смазочную жидкость



Нажмите "I"



Вставьте 1 лист бумаги



Нажмите "R"

- Для смазки режущего механизма используйте только специальную смазочную жидкость, ни в коем случае не производите данную операцию с помощью других средств!

Устранение неисправностей

1. Перегрев



Симптом : загорается индикатор перегрева

Нажмите "O". Через 20-30 минут можете возобновить работу.

2. Блокировка двигателя в результате прикосновения к рабочей зоне



Симптом : загорается индикатор прикосновения к рабочей зоне.

Решение : держите руки на расстоянии более 5 см от проема загрузки бумаги.

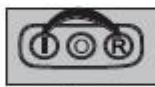
3. Застывание бумаги



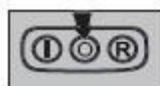
Симптом : загорается индикатор.



Нажмите "R"



Нажимайте поочередно "R" и "I" несколько раз



Нажмите "O" и отключите аппарат из сети.



Извлеките из проема загрузки застрявшие документы



Нажмите "R" и возобновите работу

4. Открытая корзина



Симптом : загорается индикатор.



Решение : установите корзину (контейнер для мусора) в рабочее положение.

5. Полная корзина



Симптом : загорается индикатор.



Решение: откройте дверцу



Освободите корзину от содержимого и продолжите работу.

- * При неполадках в работе не осуществляйте ремонт самостоятельно, обращайтесь в сервисную службу указанную в гарантийном талоне. В аппарате нет деталей, которые мог бы привести в порядок покупатель.
- * Перемещать аппарат необходимо в горизонтальном положении не допуская встряски и попадания влаги.