



FORTISHRED™ 1050HS

THE WORLD'S **TOUGHEST** SHREDDERS™



FORTISHRED™ 1050HS

THE WORLD'S **TOUGHEST** SHREDDERS™

Declaration of Conformity

Fellowes Manufacturing Company

Yorkshire Way, West Moor Park, Doncaster, South Yorkshire, DN3 3FB, England declares that the product Models 1050HS conforms with the requirements of the Restriction of Hazardous Substances Directive (2002/95/EC), the Low Voltage Directive (2006/95/EC) and the Electromagnetic Compatibility Directive (2004/108/EC) and the following harmonized European Names (EN Standards) and IEC Standards.

EN 60950-1 EN 55014-1 EN 55014-2 EN 61000-3-2 EN 61000-3-3

EN ISO 12100 EN ISO 13857 EN ISO 7779

2004/108/EG:

EMV-Richtlinie, EMV Elettromagnetic compatibilty directive, EMV directives compatibilité électromagnétique, EMV elektromagnetische compatibiliteitsrichtlijn, Direttiva sulla Compatibilità Elettromagnetica, Directiva de compatibilidad electromagnética EMW, EMW Elrtroniskt.

2006/95/EG

Niederspannungsrichtlinie, Low voltage directive, Directives basse tension, Richtlijn voor lage voltage, Direttiva Bassa Tensione, Directiva de bajo voltaje, Kompabilitets direktiv Lågspänningsdirektiv.

Year Affixed: 10

Itasca, Illinois, USA
April 1, 2012

James Fellowes
James Fellowes

Customer Service and Support

www.fellowes.com

Benelux	+31-(0)-13-458-0580	Poland	+48-(22)-2052110
Deutschland	+49-(0)-5131-49770	Singapore	+65-6221-3811
Europe	00-800-1810-1810	Spain/Portugal	+34-91-748-05-01
France	+33-(0)-1-78-64-91-00	United Kingdom	+44-(0)-1302-836800
Italy	+39-071-730041	United States	+1-800-955-0959

1050HS GS-IDENT. Nr.
ID Nr. 11236001

Fellowes 1789 Norwood Avenue, Itasca, Illinois 60143-1095 • USA • 630-893-1600

www.fellowes.com

©2012 Fellowes, Inc. Part No. 407238



Please read these instructions before use.
Do not discard: keep for future reference.

Lire ces instructions avant utilisation.
Ne pas jeter : conserver pour référence ultérieure.

Lea estas instrucciones antes de usar la máquina.
No las deseche: guárdelas para tenerlas como referencia.

Diese Anleitungen vor Gebrauch genau durchlesen.
Bitte nicht entsorgen: Zur späteren Bezugnahme aufheben.

Prima dell'uso, si raccomanda di leggere questo manuale di istruzioni.
Conservare il manuale per consultarlo secondo le necessità.

Deze instructies voor gebruik lezen.
Niet weggooien, maar bewaren om later te kunnen raadplegen.

Läs dessa anvisningar innan du använder apparaten.
Släng inte bort, behåll för framtida bruk.

Læs venligst denne vejledning før anvendelse.
Bør ikke bortskaffes. Behold for fremtidig henvisning.

Lue nämä ohjeet ennen käyttöä.
Älä hävitä: säilytä myöhempää käyttöä varten.

Vennligst les nøye igjennom denne bruksanvisningen før bruk.
Ikke kast den: Ta vare på den for senere referanse.

Przed użyciem proszę zapoznać się z tą instrukcją.
Nie wyrzucać - zachować jako źródło informacji na przyszłość

Перед началом эксплуатации обязательно прочтите данную инструкцию.
Не выбрасывайте данную инструкцию: сохраните ее для последующего использования.

Παρακαλείσθε να διαβάσετε αυτές τις οδηγίες πριν χρησιμοποιήσετε το προϊόν.
Μην τις απορρίψετε: κρατήστε τις για μελλοντική αναφορά.

Kullanmadan önce lütfen bu talimatları okuyun.
Atmayın: ileride başvurmak üzere saklayın.

Před použitím si přečtěte tyto pokyny.
Nelikvidujte: uschovejte pro budoucí použití.

Pred použitím si prečítajte tieto pokyny.
Nezahadzujte: odložte pre budúce použitie.

Kérjük, hogy használat előtt olvassa el az utasításokat!
Az utasításokat ne dobja ki; tartsa meg referenciaanyagként való jövőbeni használatra.

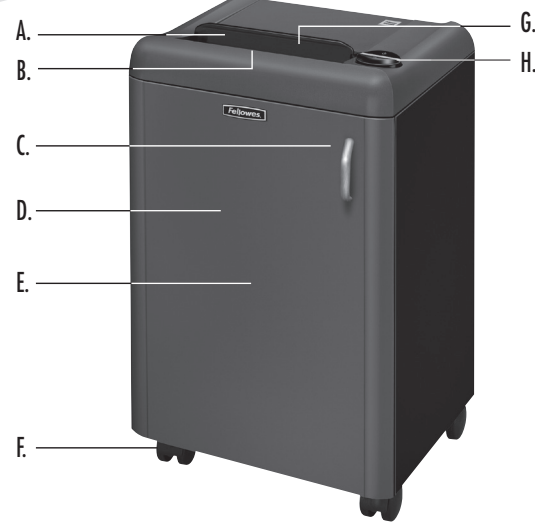
Leia estas instruções antes da utilização.
Não as deite fora: conserve-as para consulta futura.

Fellowes

Quality Office Products Since 1917

ENGLISH

Model 1050HS



KEY

- | | |
|----------------------------------|--------------------------------|
| A. Safety Shield | H. Control Panel and LEDs |
| B. Paper entry | ⓘ 1. ON/OFF (blue) |
| C. Disconnect switch (open door) | R 2. Reverse (red) |
| D. Door | 🗑️ 3. Bin full (yellow) |
| E. Basket | 🚪 4. Door open (red) |
| F. Casters | ⚠️ 5. Safety Shield Open (red) |
| G. See safety instructions | |

CAPABILITIES

Will shred: Paper only

Will not shred: Adhesive labels, continuous form paper, transparencies, newspaper, junk mail, credit cards, CD/DVDs, staples, paper clips, cardboard, laminates, file folders, X-rays or plastic other than noted above

Paper shred size:

High Security..... 0.8mm x 5.0mm

Maximum:

Sheets per pass 4*
Paper entry width..... 240 mm

*A4 (70g), paper at 230V, 50 Hz, 1.6Amps; heavier paper, humidity or other than rated voltage may reduce capacity.

***In order to perform at capacity, shredder must be plugged into a dedicated 15Amp, 230V outlet and oiled every 15-30 minutes of continuous use.**

⚠️ WARNING: IMPORTANT SAFETY INSTRUCTIONS — Read Before Using!



- Operation, maintenance, and service requirements are covered in the instruction manual. Read the entire instruction manual before operating shredders.
- Keep away from children and pets. Keep hands away from paper entry. Always set to off or unplug when not in use.
- Keep foreign objects – gloves, jewelry, clothing, hair, etc. – away from shredder openings. If object enters top opening, switch to Reverse (R) to back out object.
- Never use aerosol products, petroleum based lubricants or other flammable products on or near shredder. Do not use canned air on shredder.
- Do not use if damaged or defective. Do not disassemble shredder. Do not place near or over heat source or water.
- This shredder has a Disconnect Power Switch in the cabinet door. The door must be fully closed to operate shredder. In case of emergency, open cabinet door. This action will stop shredding immediately.
- Avoid touching exposed cutting blades under shredder head.
- Shredder must be plugged into a properly grounded wall outlet or socket of the voltage and amperage designated on the label. The grounded outlet or socket must be installed near the equipment and easily accessible. Energy converters, transformers, or extension cords should not be used with this product.
- FIRE HAZARD – Do NOT shred greeting cards with sound chips or batteries.
- For indoor use only.
- Unplug shredder before cleaning or servicing.
- Do not operate the machine without the safety shield closed (A).

BASIC SET UP



BASIC SHREDDING OPERATION



Norwegian

Dette produktet klassifiseres som elektrisk og elektronisk utstyr. Hvis du har tenkt å bortskaffe dette produktet, vennligst se til at du gjør dette i overensstemmelse med det europeiske WEEE-direktivet (Waste of Electrical and Electronic Equipment) og ifølge lokalt lovverk forbundet med dette direktivet.

For mer informasjon om WEEE-direktivet, vennligst besøk www.fellowesinternational.com/WEEE

Polish

Ten produkt został zaklasyfikowany do grupy urządzeń elektrycznych i elektronicznych. W celu pozbycia się zużytego sprzętu będącego w Państwa posiadaniu należy postępować zgodnie z Europejską Dyrektywą w sprawie zużytego sprzętu elektrycznego i elektronicznego (WEEE) oraz z lokalnie obowiązującym prawem.

Więcej informacji znajdziecie Państwo na stronie www.fellowesinternational.com/WEEE

Russian

Данное изделие классифицировано как электрическое и электронное оборудование. Когда придет время утилизировать данное изделие, пожалуйста, обеспечьте соблюдение Директивы Евросоюза об утилизации отходов электрического и электронного оборудования (Waste of Electrical and Electronic Equipment, WEEE) и местных законов, связанных с нею.

Для получения дополнительной информации о директиве WEEE, пожалуйста, посетите веб-сайт www.fellowesinternational.com/WEEE

Greek

Αυτό το προϊόν είναι ταξινομημένο ως Ηλεκτρικός και Ηλεκτρονικός Εξοπλισμός. Σε περίπτωση που θέλετε ν' απορρίψετε αυτό το προϊόν, παρακαλείσθε να βεβαιωθείτε ότι κάνετε την απόρριψη σύμφωνα με την Ευρωπαϊκή Οδηγία σχετικά με τα Απόβλητα Ηλεκτρικού και Ηλεκτρονικού Εξοπλισμού (WEEE) και σύμφωνα με τους τοπικούς νόμους που σχετίζονται μ' αυτή την οδηγία.

Για περισσότερες πληροφορίες σχετικά με την Οδηγία WEEE, παρακαλείσθε να επισκεφτείτε την ιστοσελίδα www.fellowesinternational.com/WEEE

Turkish

Bu ürün, Elektriksel ve Elektronik Ekipman olarak sınıflandırılmıştır. Bu ürünü bertaraf etme zamanı geldiğinde, lütfen bunun Avrupa Elektriksel ve Elektronik Ekipmanların Atılması (WEEE) Yönetmeliği ve bu yönetmele ilgili yerel kanunlar uyarınca yapıldığından emin olun.

WEEE Yönetmeliği hakkında daha fazla bilgi için lütfen www.fellowesinternational.com/WEEE sitesini ziyaret edin

Czech

Tento výrobek je klasifikován jako elektrické a elektronické zařízení. Po skončení jeho životnosti zajistěte jeho likvidaci v souladu se Směrnicí 2002/96/ES o odpadu z elektrických a elektronických zařízení (OEEZ) a v souladu s místními předpisy, které s touto směrnicí souvisí.

Více informací o směrnici OEEZ najdete na stránkách www.fellowesinternational.com/WEEE

Slovak

Tento výrobok je klasifikovaný ako elektrické a elektronické zariadenie. Po skončení jeho životnosti zaistite jeho likvidáciu v súlade so Smernicou 2002/96/ES o odpade z elektrických a elektronických zariadení (OEEZ) a v súlade s miestnymi predpismi, ktoré s touto smernicou súvisia.

Více informací o směrnici OEEZ najdete na stránkách www.fellowesinternational.com/WEEE

Hungarian

Ez a termék Elektromos és elektronikus berendezés besorolású. Ha eljönne az idő, amikor ki kell dobni a terméket, akkor kérjük, gondoskodjon arról, hogy ezt az Európai elektromos és elektronikus berendezések hulladékáról szóló (WEEE) irányelv szerint tegye, megfelelően az irányelvhez kapcsolódó helyi törvényeknek is.

A WEEE Irányelvre vonatkozó további információkért kérjük, keresse fel a www.fellowesinternational.com/WEEE internetes címet

Portuguese

Este produto está classificado como Equipamento Eléctrico e Electrónico. Quando chegar a altura de eliminar este produto, certifique-se de que o faz em conformidade com a Directiva relativa a Resíduos de Equipamentos Eléctricos e Electrónicos (REEE) e em observância da legislação local relativa a esta directiva.

Para obter mais informações sobre a Directiva relativa a Resíduos de Equipamentos Eléctricos e Electrónicos (REEE), visite o endereço www.fellowesinternational.com/WEEE

W.E.E.E.

English

This product is classified as Electrical and Electronic Equipment. Should the time come for you to dispose of this product please ensure that you do so in accordance with the European Waste of Electrical and Electronic Equipment (WEEE) Directive and in compliance with local laws relating to this directive.

For more information on the WEEE Directive please visit www.fellowesinternational.com/WEEE

French

Ce produit est classé dans la catégorie « Équipement électrique et électronique ». Lorsque vous déciderez de vous en débarrasser, assurez-vous d'être en parfaite conformité avec la directive européenne relative à la gestion des déchets d'équipements électriques et électroniques (DEEE), et avec les lois de votre pays liées à cette directive.

Pour obtenir des plus amples informations sur cette directive, rendez-vous sur www.fellowesinternational.com/WEEE

Spanish

Se clasifica este producto como Equipamiento Eléctrico y Electrónico. Si llegase el momento de deshacerse de este producto, asegúrese que lo hace cumpliendo la Directiva Europea sobre Residuos de Equipamiento Eléctrico y Electrónico (Waste of Electrical and Electronic Equipment, WEEE) y las leyes locales relacionadas con esta directiva.

Para más información acerca de la Directiva WEEE, visite www.fellowesinternational.com/WEEE

German

Dieses Produkt ist als Elektro- und Elektronikgerät klassifiziert. Wenn Sie dieses Gerät eines Tages entsorgen müssen, stellen Sie bitte sicher, dass Sie dies gemäß der Europäischen Richtlinie zur Sammlung und zum Recycling von Elektro- und Elektronikgeräten (WEEE) und in Übereinstimmung mit der lokalen Gesetzgebung in Bezug auf diese Richtlinie tun.

Mehr Informationen zur WEEE-Richtlinie finden Sie unter: www.fellowesinternational.com/WEEE

Italian

Questo prodotto è classificato come Dispositivo Elettrico ed Elettronico. Al momento dello smaltimento di questo prodotto, effettuarlo in conformità alla Direttiva Europea sullo Smaltimento dei Dispositivi Elettrici ed Elettronici (WEEE) e alle leggi locali ad essa correlate.

Per ulteriori informazioni sulla Direttiva WEEE, consultare il sito www.fellowesinternational.com/WEEE

Dutch

Dit product is geclassificeerd als een elektrisch en elektronisch apparaat. Indien u besluit zich te ontdoen van dit product, zorg dan a.u.b. dat dit gebeurt in overeenstemming met de Europese richtlijn inzake afval van elektrische en elektronische apparaten (AEEA) en conform de lokale wetgeving met betrekking tot deze richtlijn.

Voor meer informatie over de AEEA-richtlijn kunt u terecht op www.fellowesinternational.com/WEEE

Swedish

Denna produkt är klassificerad som elektrisk och elektronisk utrustning. När det blir dags är omhändertaga produkten för avfallshantering se då till att detta utförs i enlighet med WEEE-direktivet om hantering av elektrisk och elektronisk utrustning och i enlighet med lokala bestämmelser relaterade till detta direktiv.

För mer information om WEEE-direktivet besök gärna www.fellowesinternational.com/WEEE

Danish

Denne produkt er klassificeret som elektrisk og elektronisk udstyr. Når tiden er inde til at bortskaffe dette produkt, bedes De sørge for at gøre dette i overensstemmelse med det Europæiske direktiv om affald af elektrisk og elektronisk udstyr (WEEE) og i henhold til de lokale love, der relaterer til dette direktiv.

For yderligere oplysninger om WEEE-direktivet bedes De besøge www.fellowesinternational.com/WEEE

Finnish

Tämä tuote luokitellaan sähkö- ja elektroniikkalaitteeksi. Kun tuote poistetaan käytöstä, se on hävitettävä sähkö- ja elektroniikkalaiteromusta annetun EY:n direktiivin (WEEE) ja direktiiviin liittyvän kansallisen lainsäädännön mukaisesti.

Lisätietoja WEEE-direktiivistä on osoitteessa www.fellowesinternational.com/WEEE

ADVANCED PRODUCT FEATURES



SilentShred™ Technology
SilentShred™ noise quality shreds without noisy disruptions



Safety Shield
Electronically controlled shield stops shredder when opened for advanced safety



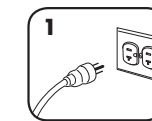
Auto Shut Off
After 30 minutes of inactivity, shredder automatically turns off for zero energy consumption

PRODUCT MAINTENANCE

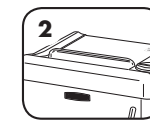
CLEANING AUTO-START INFRARED SENSORS

Paper detection sensors are designed for maintenance free operation. However, on rare occasions the sensors may become blocked by paper dust causing the motor to run even if there is no paper present (Note: two paper detection sensors are located in the center of the paper entry).

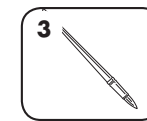
TO CLEAN THE SENSORS



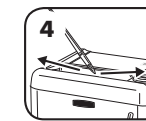
1 Turn off and unplug shredder



2 Locate Auto-start infrared sensor



3 Use thin, long-handled brush to clean sensors. Make sure brush is clean and dry



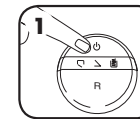
4 Clean any contamination from the paper sensors

OILING SHREDDER



All high security shredders require oil for peak performance. If not oiled, a machine may experience diminished sheet capacity, intrusive noise when shredding and could ultimately stop running. To avoid these problems, we recommend you oil your shredder each time you empty your waste bin or every 15-30 minutes of continuous use.

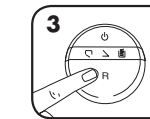
FOLLOW OILING PROCEDURE BELOW AND REPEAT TWICE



1 Set to Off (O) and unplug



2 *Apply oil across entry



3 Press Reverse (R)

Important: For optimal shredding performance, use Fellowes High Security oil (3505701). *Use of standard shredder oil is not recommended.



TROUBLESHOOTING



Bin Full Indicator: When illuminated, the shredder waste bin is full and needs to be emptied. Use Fellowes waste bag 36053.



Safety Shield Indicator: When flashing alternatively with On/Off (O) LED, safety shield is open and shredding will stop. To resume shredding, make sure safety shield is closed.



Door Open Indicator: When flashing alternatively with On/Off (O) LED, the door is open. To resume shredding, make sure the door is closed.



Paper Capacity Indicator: When flashing blue, too much paper is inserted. Shredder will automatically stop and reverse paper. If necessary, press (R) to run shredder in reverse. See Paper Jam section below.



Overheat Indicator: When flashing alternatively with On/Off (O) LED, shredder requires a 10-15, minute cool down period. When (O) is blue, resume shredding.

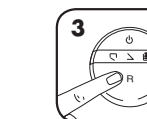
PAPER JAM



1 When flashing red, too much paper is inserted. Shredder will automatically stop and reverse paper.



2 Gently pull uncut paper from paper entry.



3 If necessary, press Reverse (R) to run shredder in reverse and then pull uncut paper from shredder.



4 Shred 1 sheet of paper to clear cutters. Resume normal shredding.

LIMITED PRODUCT WARRANTY

Limited Warranty: Fellowes, Inc. ("Fellowes") warrants the parts of the machine to be free of defects in material and workmanship and provides service and support for 1 year from the date of purchase by the original consumer. Fellowes warrants the cutting blades of the machine to be free from defects in material and workmanship for 1 year from the date of purchase by the original consumer. If any part is found to be defective during the warranty period, your sole and exclusive remedy will be repair or replacement, at Fellowes' option and expense, of the defective part. This warranty does not apply in cases of abuse, mishandling, or unauthorized repair. The user is responsible for any additional costs incurred by Fellowes in servicing the paper

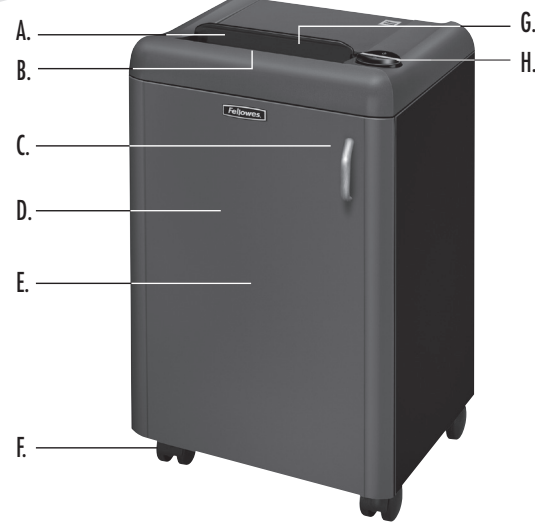
shredder outside of the country where the shredder is initially sold. ANY IMPLIED WARRANTY, INCLUDING THAT OF MERCHANTABILITY OR FITNESS FOR A PARTICULAR PURPOSE, IS HEREBY LIMITED IN DURATION TO THE APPROPRIATE WARRANTY PERIOD SET FORTH ABOVE. In no event shall Fellowes be liable for any consequential or incidental damages attributable to this product. This warranty gives you specific legal rights. The duration, terms, and conditions of this warranty are valid worldwide, except where different limitations, restrictions, or conditions may be required by local law. For more details or to obtain service under this warranty, please contact us or your dealer.

Australia Residents Only:

Our goods come with guarantees that cannot be excluded under the Australian Consumer Law. You are entitled to a replacement or refund for a major failure and for compensation for any other reasonably foreseeable loss or damage. You are also entitled to have the goods repaired or replaced if the goods fail to be of acceptable quality and the failure does not amount to a major failure. The benefits under Fellowes' Warranty are in addition to other rights and remedies under a law in relation to the shredder.

FRANÇAIS

Modèle 1050HS



LÉGENDE

- | | |
|--|---|
| A. Panneau de sécurité | H. Panneau de commande et voyants DEL |
| B. Entrée du papier | ○ 1. MARCHE/ARRÊT (bleu) |
| C. Interrupteur d'alimentation (porte ouverte) | R 2. Marche arrière (rouge) |
| D. Porte | ☰ 3. Corbeille pleine (jaune) |
| E. Corbeille | ☑ 4. Porte ouverte (rouge) |
| F. Roulettes | ∨ 5. Panneau de sécurité ouvert (rouge) |
| G. Voir les consignes de sécurité | |

CARACTÉRISTIQUES

Détruit : papier uniquement

Ne détruit pas : étiquettes autocollantes, papier en continu, transparents, journaux, publicités indésirables, cartes bancaires, CD/DVD, agrafes, trombones, carton, documents laminés, dossiers, radiographies ou plastiques autres que ceux mentionnés ci-dessus

Format de coupe :

Haute sécurité 0,8 mm x 5,0 mm

Maximum :

Feuilles à la fois 4*
Largeur de la fente papier 240 mm

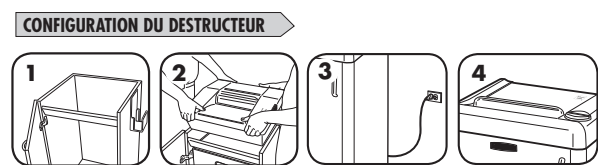
* Format A4 (70 g), papier à 230 V, 50 Hz, 1,6 A; du papier plus lourd, de l'humidité ou une tension autre que la tension nominale peut réduire la capacité de destruction.

*Pour fonctionner au maximum de ses capacités, le destructeur doit être branché à une prise dédiée de 15 A, 230 V, et huilé toutes les 15 à 30 minutes d'utilisation continue.

AVERTISSEMENT : CONSIGNES DE SÉCURITÉ IMPORTANTES — Lire attentivement avant d'utiliser l'appareil !

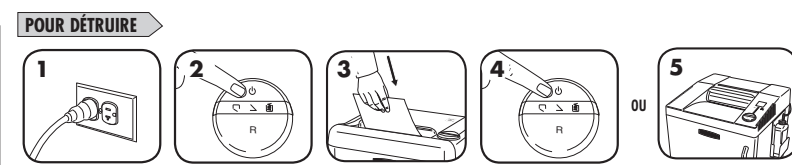
- Les instructions d'utilisation et de maintenance ainsi que les exigences d'entretien sont couvertes dans le manuel de l'utilisateur. Lire l'ensemble du manuel de l'utilisateur avant d'utiliser les destructeurs.
- Tenir les enfants et les animaux à l'écart de la machine. Tenir les mains à distance de la fente d'insertion du papier. Toujours mettre l'appareil hors tension et le débrancher s'il n'est pas utilisé.
- Tenir les objets (gants, bijoux, vêtements, cheveux, etc.) à l'écart des ouvertures du destructeur. Si un objet entre par l'ouverture supérieure, mettre l'interrupteur sur Marche arrière (R) pour le retirer.
- Ne jamais se servir d'aérosols, de lubrifiants à base de pétrole ni d'autres produits inflammables sur ou à proximité du destructeur. Ne pas utiliser d'air comprimé sur le destructeur.
- Ne pas utiliser si le destructeur est endommagé ou défectueux. Ne pas démonter le destructeur.
- Ne pas placer sur ou à proximité d'une source de chaleur ou de l'eau.
- Ce destructeur dispose d'un interrupteur d'alimentation dans la porte. La porte doit être entièrement fermée pour que le destructeur fonctionne. En cas d'urgence, ouvrir la porte de l'armoire. Cette action arrête le destructeur immédiatement.
- Éviter de toucher les lames de coupe mises à nu sous la tête de destruction.
- Le destructeur doit être branché à une prise murale correctement mise à la terre de tension et d'intensité similaires à celles indiquées sur l'étiquette. La prise mise à la terre doit être installée près de l'appareil et être facilement accessible. Ne pas utiliser de convertisseur d'énergie, de transformateur ni de rallonge avec ce produit.
- RISQUE D'INCENDIE** – Ne PAS détruire les cartes de vœux équipées de puces sonores ou de piles.
- Pour un usage intérieur uniquement.
- Débrancher le destructeur avant de le nettoyer ou de le réparer.
- Ne pas utiliser l'appareil avec le panneau de sécurité ouvert (A).

CONFIGURATION DE BASE



- Ouvrir la porte
- Placer la tête coupeuse sur l'armoire (deux personnes sont requises pour cela)
- Dégager l'accès à une prise dédiée de 15 A, 230 V
- Vérifier que le panneau de sécurité est bien en place

DESTRUCTION DE BASE



- Brancher l'appareil et vérifier que la porte est fermée
- Appuyer sur (○) MARCHE pour mettre en service le destructeur
- Insérer le papier bien droit dans l'entrée de papier et le lâcher
- À la fin de la destruction, appuyer sur (○) ARRÊT
- Ne rien faire, auquel cas le destructeur s'éteindra automatiquement après 30 minutes d'inactivité

FUNCIONALIDADES AVANÇADAS DO PRODUTO

Tecnologia SilentShred™
A qualidade de ruído SilentShred™ fragmenta sem interrupção por ruído



Anteparo de segurança
A proteção controlada eletronicamente interrompe a fragmentadora quando for aberta para garantir maior segurança

30 AUTO SHUT OFF Desligamento automático
Após 30 minutos de inatividade, a fragmentadora retorna automaticamente a zero consumo de energia

MANUTENÇÃO DO PRODUTO

LIMPEZA DOS SENSORES DE INFRAVERMELHOS DE ARRANQUE AUTOMÁTICO

Os sensores de detecção de papel foram concebidos para um funcionamento sem manutenção. No entanto, em raras ocasiões, os sensores podem ficar bloqueados por pó de papel, fazendo com que o motor funcione mesmo que o papel não esteja presente (Nota: os sensores de detecção de dois papéis estão localizados no centro da entrada para papel).

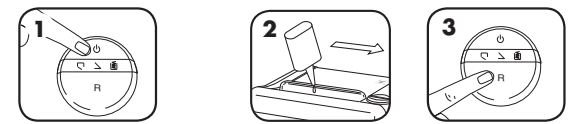
LIMPEZA DOS SENSORES

- Desligue e retire o destruidor da corrente
- Localize o sensor de infravermelhos de arranque automático
- Use uma escova fina, de cabo longo, para limpar os sensores. Verifique se a escova está limpa e seca
- Limpe qualquer contaminação dos sensores de papel

LUBRIFICAR A FRAGMENTADORA DE PAPEL

Todas as fragmentadoras requerem óleo para oferecer o máximo em rendimento. Se não for lubrificada, pode ocorrer uma diminuição da capacidade de entrada de folhas, ocorrer ruído incômodo durante a fragmentação e, finalmente, a máquina poderá parar de funcionar. Para evitar estes problemas, aconselhamos que lubrifique a fragmentadora sempre que esvaziar o cesto de papéis ou a cada 15-30 minutos de uso contínuo.

SIGA O PROCEDIMENTO DE LUBRIFICAÇÃO ABAIXO E REPITA-O DUAS VEZES



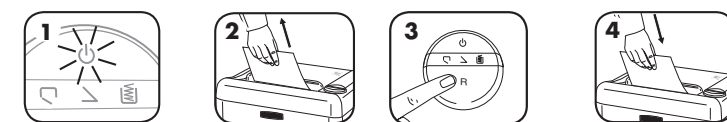
- Coloque na posição Desligado (○) e retire da tomada
- *Aplique óleo na entrada
- Pressione Reverso (R)

Importante: Para que a fragmentadora apresente um desempenho ótimo, use óleo de Alta segurança Fellowes (3505701). *Não é recomendável o uso de óleo padrão na fragmentadora.

RESOLUÇÃO DE PROBLEMAS

- Indicador de cesto cheio: Quando iluminado é porque o cesto de papéis do destruidor está cheio e tem de ser esvaziado. Utilize um saco de lixo nº 36053 da Fellowes.
- Indicador do anteparo de segurança: Quando o LED estiver piscando alternativamente Ligado/Desligado (○) é porque o anteparo de segurança está aberto e a fragmentadora paralisará. Para reiniciar a fragmentação, verifique se o anteparo de segurança está fechado.
- Indicador de porta aberta: Quando o LED estiver piscando alternativamente Ligado/Desligado (○) é porque a porta está aberta. Para reiniciar a fragmentação, verifique se a porta está fechada.
- Indicador de capacidade do papel: Quando estiver piscando a luz azul é porque foi inserido muito papel. A fragmentadora paralisará automaticamente e expulsará o papel. Se necessário, pressione (R) para inverter o funcionamento da fragmentadora. Veja a seção Atolamento de papel, abaixo.
- Indicador de superaquecimento: Quando o LED estiver piscando alternativamente Ligado/Desligado (○) é porque a fragmentadora precisa de 10 a 15 minutos para esfriar. Quando (○) estiver azul, reinicie a fragmentação.

PAPEL ENCRAVADO



- Quando a luz vermelha estiver piscando é porque foi inserido muito papel. A fragmentadora paralisará automaticamente e expulsará o papel.
- Retire cuidadosamente o papel por cortar da entrada para papel.
- Se necessário, pressione Reverso (R) para reverter o funcionamento da fragmentadora e, em seguida, puxe o papel não cortado da fragmentadora.
- Fragmente uma folha de papel para limpar os cortadores. Reinicie a fragmentação normalmente.

GARANTIA LIMITADA DE PRODUTO

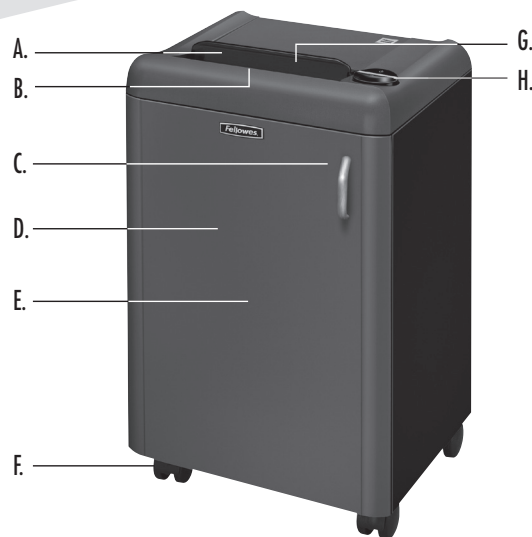
Garantia limitada: A Fellowes, Inc. ("Fellowes") garante as peças do equipamento contra quaisquer defeitos de material e mão-de-obra durante um período de um ano a contar da data de compra pelo consumidor original. A Fellowes garante que as lâminas de destruição da máquina estão isentas de quaisquer defeitos de material e mão-de-obra durante um período de 1 ano a contar da data de compra pelo consumidor original. Se encontrar um defeito em qualquer peça durante o período de garantia, o seu único e exclusivo recurso será a reparação ou a substituição, mediante o critério e a expensas da Fellowes, da peça com defeito. Esta garantia não se aplica em casos de utilização abusiva, manuseamento inadequado ou reparação não autorizada. O utilizador é responsável por qualquer custos adicionais provocados à Fellowes no âmbito de medidas de assistência técnica do destruidor de papel efectuadas fora do país onde o destruidor foi adquirido. QUALQUER GARANTIA IMPLÍCITA, INCLUINDO DE COMERCIALIZAÇÃO OU DE ADEQUAÇÃO PARA UMA FINALIDADE EM PARTICULAR, É AQUI LIMITADA AO PERÍODO DE GARANTIA APROPRIADO, CONFORME ANTERIORMENTE ESTABELECIDO. Em caso algum poderá a Fellowes ser responsabilizada por quaisquer danos secundários ou acidentais imputáveis a este produto. Esta garantia concede-lhe direitos legais específicos. A duração e os termos e condições desta garantia são válidos a nível mundial, salvo em caso de imposição de limitações, restrições ou condições diferentes pelas leis locais. Para obter mais pormenores ou receber assistência nos termos desta garantia, contacte-nos diretamente ou consulte o seu representante autorizado.

Exclusivamente para os residentes da Austrália:

Nossas mercadorias vêm com garantias que não podem ser excluídas segundo a Lei do Consumidor da Austrália. O cliente tem o direito à substituição ou ao reembolso em caso de uma avaria maior e à compensação para quaisquer outras perdas ou danos razoavelmente previsíveis. O cliente tem também o direito de mandar reparar ou substituir os produtos, se os produtos não apresentam uma qualidade aceitável e se a avaria não atinge proporções de uma avaria maior. Os benefícios da Garantia Fellowes são adicionais a outros direitos e recursos segundo a lei em relação à fragmentadora.

PORTUGUÊS

Modelo 1050HS



TECLA

- | | |
|---|--|
| A. Anteparo de segurança | H. Painel de comando e indicadores luminosos |
| B. Entrada para papel | ⓘ 1. LIGADO/DESLIGADO (azul) |
| C. Desconectar interruptor (porta aberta) | R 2. Reverso (vermelho) |
| D. Porta | ☰ 3. Cesto cheio (amarelo) |
| E. Cesto | ☑ 4. Porta aberta (vermelho) |
| F. Rodízios | ⏏ 5. Anteparo de segurança aberto (vermelho) |
| G. Consulte as instruções de segurança | |

CAPACIDADE

Fragmenta: Somente papel

Não fragmenta: Etiquetas adesivas, formulários em papel contínuo, acetatos, jornais, correspondência descartável, cartões de crédito, CD/DVDs, grampos, cliques, papelão, laminados, pastas de arquivos, radiografias ou plástico além do mencionado acima

Dimensões de fragmentação de papel:

Alta segurança 0,8 mm x 5,0 mm

Máximo:

Folhas por passagem 4*

Largura de entrada de papel 240 mm

*Papel de tamanho A4 (70 g) a 230 V, 50 Hz, 1,6 Amp; papel mais pesado, umidade ou uma tensão nominal diferente da indicada podem reduzir a capacidade.

*Para funcionar em plena capacidade, a fragmentadora tem que estar ligada a uma tomada dedicada de 15 Amp, 230 V e ser lubrificada a cada 15-30 minutos de uso contínuo.

⚠ ADVERTÊNCIA: INSTRUÇÕES DE SEGURANÇA IMPORTANTES — Leia antes de utilizar o aparelho!

- Os requisitos de operação, manutenção e assistência são tratados no manual de instruções. Leia todo o manual de instruções antes de operar as fragmentadoras.
- Mantenha fora do alcance de crianças e animais de estimação. Mantenha as mãos afastadas da entrada do papel. Coloque sempre o equipamento na posição Desligado ou desligue-o da tomada quando não estiver em uso.
- Mantenha objetos estranhos ao equipamento — luvas, joias, roupas, cabelo, etc. — longe das aberturas da fragmentadora. Se entrar um objeto pela abertura superior, passe o interruptor para a posição de Reverso (R) para fazê-lo recuar.
- Nunca utilize produtos em aerosol, lubrificantes à base de petróleo ou outros produtos inflamáveis sobre ou próximo à fragmentadora de documentos. Não utilize ar pressurizado em lata na fragmentadora.
- Não utilize o equipamento se estiver danificado ou avariado. Não desmonte a fragmentadora. Não a coloque próxima ou sobre uma fonte de calor ou umidade.

- Esta fragmentadora tem um Interruptor de força na porta do gabinete. A porta tem que estar bem fechada para a operação da fragmentadora. Em caso de emergência, abra a porta do gabinete. Esta ação paralisará imediatamente a fragmentadora.
- Evite tocar nas lâminas de corte expostas abaixo da cabeça de corte do aparelho.
- A fragmentadora deve ser ligada a uma tomada de parede ou de outro tipo devidamente ligada à terra com a tensão e corrente indicada na etiqueta. A tomada de parede ou a outra tomada devidamente ligada à terra deve estar instalada perto do equipamento e facilmente acessível. Nunca use conversores de energia, transformadores ou cabos de extensão com este produto.
- PERIGO DE INCÊNDIO — NÃO fragmente cartões de congratulações com chips sonoros ou pilhas.
- Exclusivamente para uso interno.
- Desligue a fragmentadora da tomada antes de qualquer medida de limpeza ou assistência.
- Não opere a máquina sem o anteparo de segurança estar fechado (A).

INSTALAÇÃO BÁSICA

INSTALAÇÃO DA FRAGMENTADORA



- Abrir a porta
- Coloque o cabeçote cortador no topo do gabinete; a operação deve ser feita por duas pessoas
- Assegure o acesso a uma tomada dedicada de 15 Amp, 230 V
- Certifique-se de que o flape de segurança esteja no lugar

FUNCIONAMENTO BÁSICO DE DESTRUIÇÃO

PARA FRAGMENTAR



- Ligue e verifique se a porta está fechada
- Primo (ⓘ) LIGADO para ativar (azul)
- Introduza o papel diretamente na entrada de papel e solte
- Ao terminar a fragmentação coloque em (☑) DESLIGADO
- Não faça nada e a fragmentadora entrará automaticamente no modo de espera após 30 minutos de inatividade

FONCTIONNALITÉS AVANÇÉES



Tecnologie SilentShred™
A tecnologia de baixa ruído SilentShred™ destrói suas interrupções ruidosas



Panneau de sécurité
Un panneau contrôlé électroniquement arrête le destructeur dès qu'il est ouvert, pour une sécurité améliorée



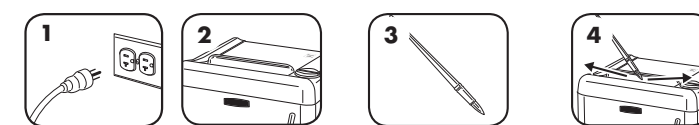
Arrêt automatique
Après 30 minutes d'inactivité, le destructeur s'arrête automatiquement pour éviter de consommer de l'énergie inutilement

ENTRETIEN DU PRODUIT

NETTOYAGE DES CAPTEURS INFRAROUGE DE DÉMARRAGE AUTOMATIQUE

Les capteurs de détection du papier sont conçus pour un fonctionnement sans maintenance. Toutefois, dans de rares cas, les capteurs peuvent être bloqués par de la poussière de papier et entraîner le fonctionnement du moteur même en l'absence de papier (Remarque : deux capteurs de détection du papier se trouvent au centre de la fente d'insertion du papier.)

POUR NETTOYER LES CAPTEURS



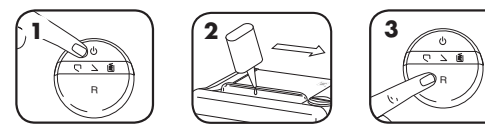
- Éteindre et débrancher le destructeur
- Reparer le capteur infrarouge de démarrage automatique
- Utiliser une brosse longue et fine pour nettoyer les capteurs. S'assurer que la brosse est propre et sèche
- Nettoyer toutes les saletés des capteurs de papier

HUILAGE DU DESTRUCTEUR



Tout destructeur haute sécurité nécessite de l'huile pour assurer des performances optimales. S'il n'est pas huilé, l'appareil pourrait avoir une capacité réduite, faire des bruits dérangeants lors de la destruction et, finalement, s'arrêter de fonctionner. Pour éviter ces problèmes, nous vous conseillons d'huiler le destructeur à chaque fois que la corbeille est vidée, ou toutes les 15 à 30 minutes d'utilisation continue.

SUIVRE LA PROCÉDURE DE GRAISSAGE CI-DESSOUS ET LA RÉPÉTER DEUX FOIS



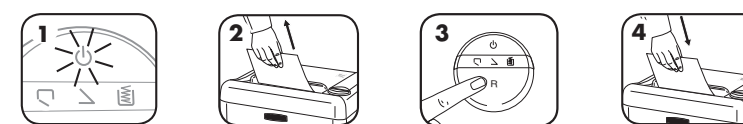
- Mette en position Arrêt (ⓘ) et débrancher
- *Mette de l'huile en travers de l'insertion
- Appuyer sur le bouton Marche arrière (R)

Important : pour une performance de destruction optimale, utilisez l'huile de Haute sécurité de Fellowes (n° 3505701). *L'utilisation d'une huile standard pour destructeurs n'est pas conseillée.

DÉPANNAGE

- ☰** Voyant Corbeille pleine : lorsque cet indicateur est allumé, cela signifie que la corbeille est pleine et qu'elle doit être vidée. Utiliser le sac en plastique Fellowes n° 36053.
- ☑** Indicateur de panneau de sécurité : lorsque cet indicateur clignote alternativement avec le voyant DEL Marche/Arrêt (ⓘ), le panneau de sécurité est ouvert et la destruction s'arrête. Pour reprendre la destruction, s'assurer que le panneau de sécurité est fermé.
- ☑** Indicateur de porte ouverte : lorsque cet indicateur clignote alternativement avec le voyant DEL Marche/Arrêt (ⓘ), la porte est ouverte. Pour reprendre la destruction, s'assurer que la porte est fermée.
- ⓘ** Indicateur de capacité papier : cet indicateur clignote en bleu lorsque trop de papier a été inséré. Le destructeur s'arrêtera automatiquement et le papier sera expulsé. Au besoin, appuyer sur (R) pour actionner le destructeur dans l'autre sens. Consulter la section Bourrage papier ci-dessous.
- R** Indicateur de surchauffe : lorsque cet indicateur clignote alternativement avec le voyant DEL Marche/Arrêt (ⓘ), le destructeur doit être mis au repos pendant 10 à 15 minutes. Lorsque (ⓘ) est bleu, la destruction peut reprendre.

BOURRAGE PAPIER



- Cet indicateur clignote en rouge lorsque trop de papier a été inséré. Le destructeur s'arrêtera automatiquement et le papier sera expulsé.
- Retirer délicatement de la fente le document non détruit.
- Au besoin, appuyer sur Marche arrière (R) pour actionner le destructeur dans l'autre sens, et tirer le papier non détruit du destructeur.
- Détruire une feuille de papier pour désencombrer les lames. Reprendre la destruction normale.

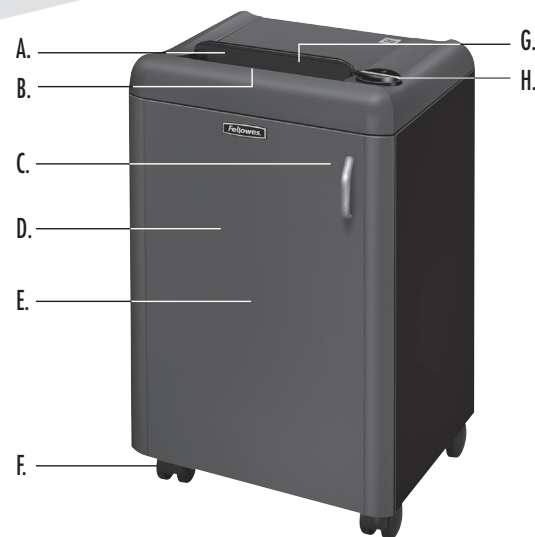
GARANTIE LIMITÉE DU PRODUIT

Garantie limitée : Fellowes, Inc. (« Fellowes ») garantit les pièces de l'appareil contre tout vice de fabrication et de matériau et fournit entretien et assistance pendant une période de 1 an à partir de la date d'achat par le consommateur initial. Fellowes garantit que les lames de coupe de l'appareil sont exemptes de tout vice provenant d'un défaut de matière ou de fabrication pendant une période de 1 an à partir de la date de l'achat initial. Si une pièce s'avère défectueuse pendant la période de garantie, votre seul et unique recours sera la réparation ou le remplacement de la pièce défectueuse selon les modalités et aux frais de Fellowes. Cette garantie ne s'applique pas en cas d'utilisation abusive, de manipulation impropre ou de réparation non autorisée. L'utilisateur est responsable de tous les frais supplémentaires engagés par Fellowes lors de la réparation du

Résidents d'Australie uniquement :

Nos produits sont fournis avec des garanties qui ne peuvent pas être exclues dans le cadre de la loi de protection des consommateurs australiens (Australian Consumer Law). Vous pouvez obtenir un remplacement ou un remboursement en cas de défaillance majeure et en compensation de tout autre dommage ou perte raisonnablement prévisible. Vous pouvez également obtenir la réparation ou le remplacement si la qualité de l'appareil n'est pas jugée acceptable et le défaut ne constitue pas une défaillance majeure. Les avantages de la garantie Fellowes s'ajoutent aux autres droits et recours légaux en rapport avec le destructeur.

destructeur en dehors du pays où il a été initialement vendu. TOUTE GARANTIE IMPLICITE, Y COMPRIS CELLE DE COMMERCIALISATION OU D'ADAPTATION À UN USAGE PARTICULIER, EST PAR LA PRÉSENTE LIMITÉE EN DURÉE À LA PÉRIODE DE GARANTIE APPROPRIÉE DÉFINIE CI-DESSUS. Fellowes ne pourra en aucun cas être tenu responsable de dommages indirects ou accessoires imputables à ce produit. Cette garantie vous donne des droits spécifiques. La durée, les conditions générales et les conditions de cette garantie sont valables dans le monde entier, excepté en cas de prescription, de restrictions ou de conditions exigibles par les lois locales. Pour plus de détails ou pour obtenir un service sous garantie, veuillez nous contacter ou vous adresser à votre revendeur.



COMPONENTES

- | | |
|---|--|
| <p>A. Protección de seguridad
B. Entrada del papel
C. Desconectar interruptor (puerta abierta)
D. Puerta
E. Cesta
F. Rueditas
G. Ver las instrucciones de seguridad</p> | <p>H. Panel de control e indicadores LED</p> <ul style="list-style-type: none"> 1. ENCENDIDO/APAGADO (azul) 2. Retroceso (rojo) 3. Papelera llena (amarillo) 4. Puerta abierta (rojo) 5. Protección de seguridad abierta (rojo) |
|---|--|

CARACTERÍSTICAS GENERALES

Destruye: Únicamente papel

No destruye: Etiquetas adhesivas, formularios continuos, transparencias, periódicos, cartón, correo no deseado, tarjetas de crédito, CD/DVD, grapas, sujetapapeles grandes, laminados, carpetas para archivar documentos, radiografías u otro tipo de plásticos distintos a los mencionados

Tamaño de corte del papel:

Alta seguridad 0,8 mm x 5,0 mm

Máximo:

Hojas por vez 4*

Anchura de entrada de papel 240 mm

* Papel A4 (70 g) a 230~V, 50 Hz, 1,6 A; el papel de gramaje superior, la humedad o una tensión diferente a la nominal pueden reducir la capacidad.

*A fin de funcionar a total capacidad, la destruidora debe estar enchufada a un tomacorriente de 15 A, 230~V y debe ser engrasada cada 15-30 minutos de uso continuo.

ADVERTENCIA: INSTRUCCIONES DE SEGURIDAD IMPORTANTES ¡Lea todas las instrucciones antes del uso!

- Los requisitos de funcionamiento, mantenimiento y servicios se explican en el manual de instrucciones. Lea completamente el manual de instrucciones antes de usar destruidoras de papel.
- Mantenga la destruidora fuera del alcance de niños y animales. No acerque las manos a la entrada de papel. Apague o desenchufe el equipo cuando no esté en uso.
- Mantenga los objetos extraños (guantes, joyas, ropa, cabello, etc.) alejados de las entradas de la destruidora. Si algún objeto se introduce en la abertura superior, active la función de Retroceso (R) para retirarlo.
- No utilice aerosoles, lubricantes con base de petróleo u otros productos inflamables sobre la destruidora o cerca de ella. No aplique aire a presión sobre la destruidora.
- No utilice el equipo si está dañado o defectuoso. No desmonte la destruidora. No coloque el equipo cerca ni encima de una fuente de calor o agua.
- Esta destruidora tiene un interruptor de desconexión de la alimentación en la puerta del gabinete. Para hacerla funcionar, la puerta debe estar completamente cerrada. En caso de emergencia, abra la puerta del gabinete. Esta acción detendrá inmediatamente el proceso de destrucción.
- Evite tocar las cuchillas expuestas situadas debajo del cabezal de la destruidora.
- La destruidora debe estar enchufada en un enchufe de pared puesto a tierra correctamente y del voltaje y amperaje indicados en la etiqueta. El enchufe puesto a tierra debe estar instalado cerca del equipo y ser de fácil acceso. No deben usarse con este producto convertidores de energía, transformadores ni cables extensibles.
- PELIGRO DE INCENDIO: NO destruya tarjetas de salud que posean chips de sonido o pilas.
- Para uso en interiores únicamente.
- Desenchufe la destruidora antes de limpiarla o darle servicio de mantenimiento.
- No opere la máquina si la protección de seguridad no está cerrada (A).

INSTALACIÓN BÁSICA

CONFIGURACIÓN DE LA DESTRUIDORA



1. Abra la puerta
2. Entre dos personas, coloquen el cabezal de la hoja de corte en la parte superior del gabinete
3. Asegúrese de tener acceso a un tomacorriente de 15 A, 230~V
4. Asegúrese de que la protección de seguridad esté en su lugar

FUNCIONAMIENTO BÁSICO DE DESTRUCCIÓN

PARA DESTRUIR



1. Enchufe el equipo y asegúrese de que la puerta esté cerrada
2. Pulse la tecla (I) de ENCENDIDO para activarla
3. Introduzca el papel recto en la entrada de papel y suéltelo
4. Cuando haya terminado, (O) APAGUE el equipo
5. No haga nada y la destruidora se apagará automáticamente al cabo de 30 minutos de inactividad

A KÉSZÜLÉK TOVÁBBFEJLESZETT FUNKCIÓI



SilentShred™ tecnología

A SilentShred™ tecnologíaának köszönhetően a készülék mindenféle zavaró zaj nélkül működik.



Védőburkolat

A nagyobb biztonság érdekében az elektromosan vezérelt burkolat kinyitása esetén a berendezés leáll.



Automatikus leállítás

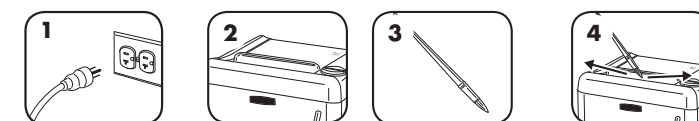
Amennyiben 30 percig nem használják, az iratmegsemmisítő automatikusan kikapcsol, így nem fogyasztja az energiát.

A TERMÉK KARBANTARTÁSA

AZ AUTOMATIKUS ELINDÍTÁS INFRAVÖRÖS ÉRZÉKELŐINEK TISZTÍTÁSA

A papírt észlelő érzékelők nem igényelnek karbantartást. Ritka esetekben azonban az érzékelőket eltakarhatja a papírpör, így a motor akkor is működik, ha nincs jelen papír (Megjegyzés: Két papírt észlelő szenzor található a papírbemenet közepénél.)

AZ ÉRZÉKELŐK TISZTÍTÁSA

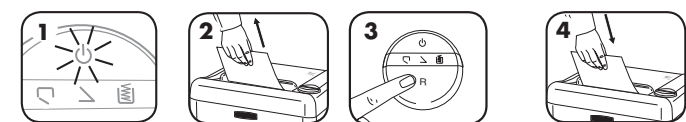


1. Kapcsolja ki az iratmegsemmisítő gépet, majd csatlakoztassa le a hálózatról.
2. Keresse meg az automatikus elindítás infravörös érzékelőit.
3. Vékony, hosszú nyelű kefével tisztítsa meg az érzékelőket. A kefe legyen tiszta és száraz.
4. Tisztítsa meg az érzékelőket a szennyeződésektől.

HIBAELHÁRÍTÁS

- A tele tartály jelzőfénye: Ha világít, az iratmegsemmisítő hulladékartálya tele van, és ki kell üríteni. Használja a 36053-as cikkszámú Fellowes hulladékzsakot.
- A védőburkolat jelzőfénye: Ha a Be/Ki (O) LED felváltva villog, a védőburkolat nyitva van, és az iratmegsemmisítés leáll. A működés folytatása előtt ellenőrizze, hogy a védőburkolat be van-e csukva.
- A nyitott ajtó jelzőfénye: Ha a Be/Ki (O) LED felváltva villog, az ajtó nyitva van. A működés folytatása előtt ellenőrizze, hogy az ajtó be van-e csukva.
- A papírkapacitás jelzőfénye: A kék színű villogás azt jelenti, hogy túl sok papírt helyezett be. Az iratmegsemmisítő automatikusan leáll, és visszatolja a papírt. Szükség esetén nyomja meg az (R) gombot, hogy a készülék kiadja a papírokat. Nézze át a lenti Papírelakadás című szakaszt.
- A túlmelegedés jelzőfénye: Ha felváltva villog a Be/Ki (O) LED, az iratmegsemmisítőnek szüksége van 10–15 percre, hogy lehűljön. Ha a (O) jelzés kék, folytathatja a működést.

PAPÍRELAKADÁS



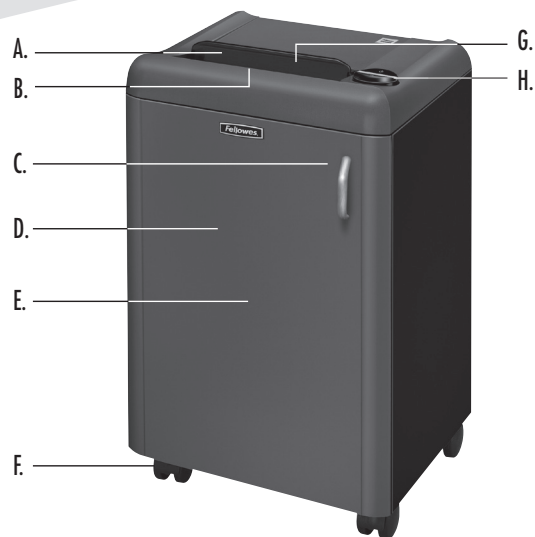
1. A piros színű villogás azt jelenti, hogy túl sok papírt helyezett be. Az iratmegsemmisítő automatikusan leáll, és visszatolja a papírt.
2. Finoman húzza ki a vágatlan papírt a papír adagolónyílásából.
3. Szükség esetén nyomja meg a Visszamenet (R) gombot a készülék visszafelé történő működéséhez, és húzza ki a vágatlan papírt a gépből.
4. Helyezzen be 1 db papírlapot a kések tisztításához. Folytassa a normál működést.

A KÉSZÜLÉKRE VONATKOZÓ KORLÁTOZOTT JÓTÁLLÁS

Korlátozott jótállás: A Fellowes, Inc. („Fellowes”) garantálja, hogy a gép alkatrészeiben nincs semmilyen anyaghiba és gyártási hiba, és a vállalat az eredeti vásárlás dátumától számított 1 évig szervizt és támogatást biztosít. A Fellowes az eredeti fogyasztó általi vásárlás dátumától számított 1 évre garantálja, hogy a gép vágókései mentesek lesznek az anyag- és megmunkálási hibáktól. Ha a jótállási időszak alatt bármely alkatrész meghibásodik, az Ön egyedüli és kizárólagos jogorvoslat a hibás alkatrész javítására vagy cseréjére korlátozódik a Fellowes belátása szerint és az ő költségére. A jótállás nem vonatkozik a helytelen használat, hibás kezelés vagy illetéktelen javítás eseteire. Az iratmegsemmisítő gépen a Fellowes által az eredeti forgalmazási országán kívül eszközölt szervizeléssel kapcsolatos további költségek a felhasználót terhelik.

Kizárólag Ausztrália lakosainak:

Termékeink olyan garanciával kaphatók, amelyek nem zárhatók ki az ausztrál fogyasztói törvények alól. Nagyobb meghibásodás esetén Ön cserére vagy pénzvisszatérítésre, egyéb előre látható veszteség vagy kár esetén pedig kompenzációra jogosult. Ön szintén jogosult a termék javítására vagy cseréjére, ha annak minősége nem elfogadható, és a meghibásodás nem vezet nagyobb hibához. A Fellowes jótállásának előnyei más törvényes jogokat és jogorvoslatokat egészítenek ki az iratmegsemmisítőre vonatkozóan.



JELMAGYARÁZAT

- | | |
|-------------------------------------|---------------------------------------|
| A. Védőburkolat | H. Vezérlőpanel és LED-ek |
| B. Papíradagoló nyílás | 1. BE/KI (kék) |
| C. Megszakító kapcsoló (ajtónyitás) | 2. Visszamenet (vörös) |
| D. Ajtó | 3. Tartály tele (sárga) |
| E. Gyűjtőkösár (belül) | 4. Ajtó nyitva (piros) |
| F. Önbeálló kerekek | 5. Biztonsági burkolat nyitva (vörös) |
| G. Lásd a biztonsági utasításokat | |

TULAJDONSÁGOK

Aprítja: Csak a papírt

Nem aprítja a következőket: Öntapadós címke, leporelló, vetítőfólia, újságpapír, levélszemét, hitelkártya, CD-/DVD-lemez, tűzkapocs, gemkapocs, karton, laminálólap, iratmappa, röntgenfelvétel vagy a fentiekől eltérő egyéb műanyag.

Aprítási papírméret:

Magas biztonság.....0,8 mm x 5,0 mm

Maximum:

Lap/menet.....4*
Papírbemenet szélessége.....240 mm

*Az A4-es (70 g) papír, a papír 230 volt, 50 Hz, 1,6 amper mellett; a nehezebb papír, a nedvesség, illetve a névleges feszültségtől eltérő más feszültség csökkentheti a kapacitást.

*Az előírt kapacitáson történő működés érdekében az iratmegsemmisítő egy 15 amper mellett, 230 volt-os aljzatba kell bedugni, és folyamatos használat esetén 15–30 percenként meg kell olajozni.

FIGYELMEZTETÉS: FONTOS BIZTONSÁGI UTASÍTÁSOK — Használat előtt olvassa el!

- A használati utasítás tartalmazza a működéssel, a karbantartással és a javítással kapcsolatos követelményeket. Az iratmegsemmisítő használata előtt olvassa el a teljes használati utasítást.
- Tartsa távol gyermekektől és háziállatoktól. A kezeit tartsa távol a papíradagoló nyílásától. Mindig kapcsolja ki, illetve húzza ki az aljzataból a berendezést, amikor nem használja.
- Idegen tárgyakat – kesztyűt, ékszereket, ruházatot, haját stb. – ne helyezzen az iratmegsemmisítő nyílásainak közelébe. Amennyiben idegen tárgy kerül a felső nyílásba, kapcsolja a berendezést Visszamenet (R), hogy a tárgy visszajöjjön.
- Soha ne használjon aeroszolokat, olaj alapú kenőanyagokat, illetve egyéb gyúlékony anyagokat az iratmegsemmisítőn vagy annak közelében. Ne használjon sűrített levegőt az iratmegsemmisítő gépen.
- Ne használja a készüléket, ha az sérült vagy hibás. Ne szedje szét az iratmegsemmisítőt. Ne helyezze hőforrás vagy víz közelébe, illetve fölé.
- Az iratmegsemmisítő kapcsolószekrényének ajtaján egy leválasztó kapcsoló található. A berendezés csak teljesen zárt ajtóval működtethető. Vészhelyzet esetén nyissa ki a kapcsolószekrény ajtaját. Ez a művelet azonnal leállítja az iratmegsemmisítő gépet.
- Ne érjen az iratmegsemmisítő feje alatt lévő késekhez.
- A berendezést egy megfelelően földelt fali csatlakozójelzőbe kell bedugni, amely a címkén meghatározott feszültséggel és áramerősséggel rendelkezik. A földelt aljzatot a berendezés közelében kell elhelyezni a könnyű elérhetőség érdekében. Inverterek, transzformátorok és hosszabbítók nem használhatók a készülékkel.
- TÜZVESZÉLY— NE tegyen a készülékbe hangchippel és elemmel ellátott üdvözlőlapokat.
- Kizárólag beltéri használatra.
- Tisztítás és javítás előtt húzza ki a berendezést az aljzataból.
- Ne működtesse a gépet nyitott védőburkolattal (A).

ALAPVETŐ BEÁLLÍTÁSOK

AZ IRATMEGSEMMISÍTŐ BEÁLLÍTÁSA



- Nyissa ki az ajtót.
- Tegye a vágófejet a szekrény tetejébe. A művelet elvégzéséhez 2 emberre van szükség.
- Gondoskodjon a 15 amper mellett, 230 volt-os aljzat elérhetőségéről.
- Ügyeljen arra, hogy a biztonsági fedél a helyén legyen.

AZ IRATMEGSEMMISÍTŐ ALAPVETŐ MŰKÖDÉSE

IRATMEGSEMMISÍTÉS



- Dugja be a gépet az aljzatba, és ügyeljen arra, hogy az ajtó zárva legyen.
- Az aktiváláshoz nyomja be a (C) BE gombot.
- Helyezze a papírt az adagolónyílásba, majd engedje el.
- A megsemmisítés után nyomja meg a (C) KI jelzést.
- Ne tegyen semmit, és az iratmegsemmisítő automatikusan kikopasztolja a papírt, ha 30 percen belül nem használják újra.

FUNCIONES AVANZADAS DEL PRODUCTO



Tecnología SilentShred™
Gracias a la calidad de ruido SilentShred™, la destructora funciona sin problemas que ocasionen un ruido excesivo



Protección de seguridad
Se encuentra con protección controlada electrónicamente la cual detiene la destructora cuando se la abre



Apagado automático
Luego de 30 minutos de inactividad, la destructora se apagará automáticamente para no consumir energía

MANTENIMIENTO DEL PRODUCTO

LIMPIEZA DE LOS SENSORES INFRARROJOS DE INICIO AUTOMÁTICO

Los sensores de detección de papel están diseñados para funcionar sin ningún mantenimiento. Sin embargo, en raras ocasiones los sensores podrían bloquearse debido a polvo de papel que hace que el motor siga funcionando aún cuando no haya papel (Nota: en el centro de la entrada de papel se encuentran dos sensores de detección de papel.)

PARA LIMPIAR LOS SENSORES

1. Apague y desenchufe la destructora
2. Localice el sensor de infrarrojos de inicio automático
3. Use un cepillo delgado de mango largo para limpiar los sensores. Asegúrese de que el cepillo esté limpio y seco
4. Limpie la contaminación de los sensores de papel

ENGRASE DE LA DESTRUCTORA

Todas las destructoras de alta seguridad necesitan aceite para funcionar al máximo rendimiento. Si no se engrasan, podría verse reducido el número de hojas que pueden destruir, podría aparecer un ruido molesto durante su funcionamiento e, incluso, podrían dejar de funcionar. Para evitar estos problemas, recomendamos engrasar la destructora cada vez que se vacie la papelera o cada 15-30 minutos de uso continuo.

REALICE EL SIGUIENTE PROCEDIMIENTO DE ENGRASE Y REPÍTALO DOS VECES



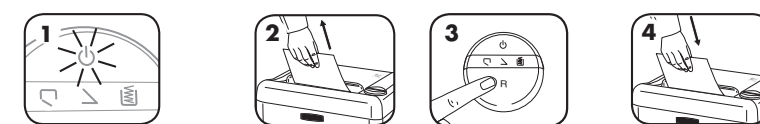
1. Apague (C) y desenchufe
2. *Aplique aceite en la entrada
3. Pulse Retroceso (R)

IMPORTANTE: Para lograr el óptimo rendimiento de la destructora, utilice el aceite de alta seguridad Fellowes (3505701). *No se recomienda el uso de aceite estándar para destructoras.

RESOLUCIÓN DE PROBLEMAS

- Indicador de papelera llena:** Cuando está iluminado, la papelera de la destructora está llena y hay que vaciarla. Utilice bolsas de residuos Fellowes 36053.
- Indicador de protección de seguridad:** Cuando parpadea de forma alterna con el LED de Encendido/Apagado (C), la protección de seguridad está abierta y el proceso de destrucción se detendrá. Para reanudar la destrucción, cerciórese de que la protección de seguridad esté cerrada.
- Indicador de puerta abierta:** Cuando parpadea de forma alterna con el LED de Encendido/Apagado (C), la puerta está abierta. Para reanudar la destrucción, cerciórese de que la puerta esté cerrada.
- Indicador de capacidad de hojas:** Cuando parpadea en azul, indica que se ha insertado demasiado papel. La destructora se detendrá automáticamente y expulsará el papel en la dirección contraria. De ser necesario, presione (R) para que la destructora inicie el retroceso del papel. Ver la sección siguiente 'Papel atascado'.
- Indicador de sobrecalentamiento:** Cuando parpadea de forma alterna con el LED de Encendido/Apagado (C), la destructora requiere un período de enfriamiento de 10-15 minutos. Cuando (C) esté azul, reanude el proceso de destrucción.

PAPEL ATASCADO



1. Cuando parpadea en rojo, indica que se ha insertado demasiado papel. La destructora se detendrá automáticamente y expulsará el papel en la dirección contraria.
2. Hale suavemente del papel sin cortar de la entrada del papel.
3. Si es necesario, presione Retroceso (R) para hacer funcionar la destructora en la dirección inversa y luego hale suavemente del papel sin cortar.
4. Destruya una hoja de papel para limpiar las hojas de corte. Reanude el proceso normal de destrucción.

GARANTÍA LIMITADA

Garantía limitada: Fellowes, Inc. ("Fellowes") garantiza que las piezas de la máquina no poseen defectos de material ni de mano de obra y proporciona servicio y soporte técnico durante 1 año a partir de la fecha en que el consumidor original haya adquirido el producto. Fellowes garantiza la ausencia de defectos de material y mano de obra de las cuchillas de corte de la máquina durante 1 año a partir de la fecha en que el consumidor original haya adquirido el producto. Si se encuentra algún defecto en cualquiera de las piezas durante el período de garantía, la única y exclusiva solución será la reparación o el cambio de la pieza defectuosa, a criterio y cuenta de Fellowes. Esta garantía quedará anulada en caso de abuso, uso indebido o reparación no autorizada. El usuario es responsable de los costes adicionales en que incurra Fellowes por dar servicio técnico a

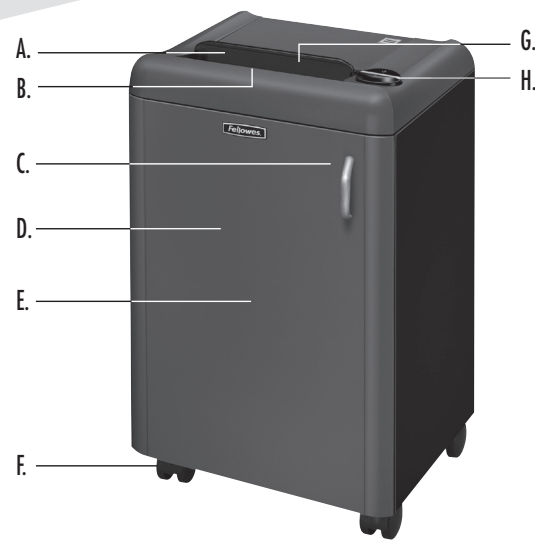
la destructora de papel fuera del país en que se haya vendido inicialmente. CUALQUIER GARANTÍA IMPLÍCITA, INCLUIDA LA DE COMERCIALIZACIÓN O APTITUD PARA UN PROPÓSITO DETERMINADO, QUEDA LIMITADA POR LA PRESENTE EN SU DURACIÓN AL CORRESPONDIENTE PERIODO DE GARANTÍA ESTABLECIDO ANTERIORMENTE. En ningún caso Fellowes será responsable de ningún daño, directo o indirecto, que pueda atribuirse a este producto. Esta garantía le confiere derechos legales específicos. La duración, los términos y las condiciones de esta garantía son válidos en todo el mundo, excepto en los lugares donde la legislación local exija limitaciones, restricciones o condiciones diferentes. Para obtener más detalles o recibir servicio conforme a esta garantía, comuníquese con nosotros o con su distribuidor.

Residentes de Australia solamente:

Nuestros productos vienen con garantías que no pueden quedar excluidas según los términos de la Ley de Consumidores de Australia. Usted tiene derecho a un reemplazo o reembolso por una avería importante y a una indemnización por cualquier otra pérdida o daño razonablemente previsible. Usted también tiene derecho a la reparación o reemplazo de los productos si estos no son de una calidad aceptable y la avería no puede considerarse una avería importante. Los beneficios al amparo de la garantía que otorga Fellowes se suman a otros derechos y recursos en virtud de lo que disponga una ley en relación con la destructora.

DEUTSCH

Modell 1050HS



LEGENDE

- | | |
|-------------------------------|--|
| A. Sicherheitsabschirmung | H. Bedienfeld und LEDs |
| B. Papiereinzug | ⊖ 1. EIN/AUS (blau) |
| C. Trennschalter (offene Tür) | R 2. Rücklauf (rot) |
| D. Tür | 🗑️ 3. Abfallbehälter voll (gelb) |
| E. Auffangbehälter | 🚪 4. Tür offen (rot) |
| F. Rollen | ⚠️ 5. Sicherheitsabschirmung offen (rot) |
| G. Siehe Sicherheitshinweise | |

Maschinenlärminformations-Verordnung - 3.GSGV
Der arbeitsplatzbezogene Emissionswert (LpA) beträgt:
Modellnummer im Leerlauf unter Last
 1050HS 55 dB(A) 70 dB(A)
 Gemessen nach EN ISO 7779:2001

LEISTUNGSMERKMALE

- Zerkleinert:** Nur Papier
- Zerkleinert nicht:** Klebeetiketten, Endlosformulare, Folien, Zeitungspapier, Werbematerial, Kreditkarten, CDs/DVDs, Heftklammern, Büroklammern, Karton, Lamine, Aktenordner, Röntgenaufnahmen oder Kunststofffolien, außer den vorgenannten Gegenständen
- Schnittgröße:** Hohe Sicherheit 0,8 mm x 5,0 mm

- Maximum:** Blätter pro Arbeitsgang 4*
 Papiereinzugsbreite 240 mm
- * A4 (70 g), Papier bei 230 V, 50 Hz, 1,6 A; dickeres Papier, Feuchtigkeit oder eine andere als die zugelassene Spannung können die Leistung reduzieren.
- *Um seine volle Leistung zu erbringen, muss der Aktenvernichter an eine fest zugeordnete Steckdose mit 15 A, 230 V angeschlossen und nach jeweils 15–30 Minuten Dauerbetrieb geschmiert werden.**

⚠️ ACHTUNG: WICHTIGE SICHERHEITSHINWEISE – Alle Hinweise vor Gebrauch lesen!

- Betrieb, Wartung und Serviceanforderungen werden in der Bedienungsanleitung behandelt. Vor Inbetriebnahme des Aktenvernichters die ganze Bedienungsanleitung durchlesen.
- Von Kindern und Haustieren fernhalten. Finger vom Papiereinzug fernhalten. Wenn nicht in Benutzung, stets auf Aus stellen oder den Stecker herausziehen.
- Fremdkörper – Handschuhe, Schmuck, Kleidung, Haare usw. – vom Papiereinzug fernhalten. Falls ein Objekt in die obere Öffnung gerät, auf Rücklauf (R) drücken, um es rückwärts zu entfernen.
- Kein Aerosol, keine Produkte auf Petroleumbasis und keine entflammaren Gegenstände am Aktenvernichter oder in seiner Nähe verwenden. Keine Luftkonserven am Aktenvernichter verwenden.
- Gerät nicht verwenden, wenn es beschädigt oder defekt ist. Den Aktenvernichter nicht auseinandernehmen. Nicht in der Nähe von – oder über – Wasser oder Wärmequellen aufstellen.
- Dieser Aktenvernichter ist mit einem Netz-Trennschalter in der Schranktür ausgestattet. Die Tür muss ganz geschlossen sein, um den Aktenvernichter zu betreiben. In einem Notfall die Schranktür öffnen. Dadurch wird das Zerkleinern sofort angehalten.
- Die freiliegenden Messer unter dem Schneidkopf nicht berühren.
- Der Aktenvernichter muss an eine ordnungsgemäß geerdete Wandsteckdose oder Buchse angeschlossen sein, deren Spannung und Ampere den Angaben auf dem Etikett entsprechen. Die geerdete Steckdose muss in Gerätenähe installiert und gut zugänglich sein. Energieumwandler, Transformatoren oder Verlängerungskabel dürfen mit diesem Produkt nicht verwendet werden.
- **BRANDGEFAHR – KEINE Glückwunschkarten mit Soundchips oder Batterien in den Aktenvernichter geben.**
- Nur für den Gebrauch in geschlossenen Räumen vorgesehen.
- Vor der Reinigung oder Wartung den Stecker des Aktenvernichters abziehen.
- Den Aktenvernichter nicht ohne geschlossene Sicherheitsabschirmung (A) betreiben.

GRUNDLEGENDE EINRICHTUNG

EINRICHTUNG DES AKTENVERNICHTERS



- Die Tür öffnen
- Den Schneidkopf oben in den Schrank platzieren, 2 Personen erforderlich
- Zugang zu einer fest zugeordneten Steckdose mit 15 A, 230 V sicherstellen
- Sicherstellen, dass die Sicherheitsabschirmung fest sitzt

GRUNDLEGENDER AKTENVERNICHTUNGSBETRIEB

ZUM ZERKLEINERN



- Stecker in die Steckdose einstecken und sicherstellen, dass die Tür geschlossen ist
- Zum Einschalten auf (⊖) EIN drücken
- Das Papier gerade in den Papiereinzug einführen und loslassen
- Wenn das Zerkleinern beendet ist, auf (R) AUS setzen
- Nichts tun und der Aktenvernichter schaltet sich nach 30 Minuten Inaktivität automatisch aus

POKROČILÉ VLASTNOSTI VÝROBKU

Technológia SilentShred™
 Technológia SilentShred™ umožňuje skartovanie bez vyrušovania a hluku



Bezpečnostný štít
 Tento elektronicky ovládaný štít zastaví skartovač pri otvorení dvierok v záujme zvýšenej bezpečnosti

30 AUTO SHUT OFF **Automatické vypnutie**
 V záujme nulovej spotreby energie sa skartovač po 30 minútach nečinnosti automaticky vypne

ÚDRŽBA ZARIADENIA

ČISTENIE INFRAČERVENÝCH SNÍMAČOV AUTOMATICKÉHO SPUSTENIA

Snímače na detekciu papiera slúžia na zabezpečenie bezúdržbovej prevádzky. V zriedkavých prípadoch môže snímač prekryť prach z papiera, čo spôsobí spustenie motora aj bez prítomnosti papiera (Poznámka: dva snímače papiera sú umiestnené v strede vstupu pre papier.)

ČISTENIE SNÍMAČOV

- Vypnite a odpojte skartovač
- Vyhľadajte infračervený snímač automatického spustenia
- Na čistenie snímačov použite tenkú kefku s dlhou rukoväťou. Kefka musí byť čistá a suchá
- Zo snímačov papiera odstráňte nečistoty

OLEJOVANIE SKARTOVAČA

Všetky skartovače s vysokou úrovňou bezpečnosti skartovania potrebujú pre maximálnu účinnosť olej. Ak zariadenie nie je naolejované, môže mať zmenšenú kapacitu, môže počas skartovania vydávať nepríjemný zvuk, prípadne môže úplne prestať fungovať. Aby sa zabránilo týmto problémom, odporúčame skartovač naolejovať po každom vyprázdnení odpadovej nádoby alebo každých 15 až 30 minút v prípade nepretržitého používania.

VYKONAJTE NASLEDUJÚCI POSTUP MAZANIA OLEJOM A ZOPAKUJTE HO DVAKRÁT

- Prepnite prepínač (⊖) do vypnutej polohy a odpojte skartovač
- *Namažte vstup olejom
- Stlačte tlačidlo Spätný chod (R)

Dôležité upozornenie: Ak chcete dosiahnuť optimálny výkon skartovania, použite vysokú bezpečnosť oleja Fellowes (číslo produktu 3505701). *Používanie štandardného oleja pre skartovače sa neodporúča.

ODSTRÁŇOVANIE PORÚCH

- 🗑️ Indikátor plnej odpadovej nádoby: Rosvietený indikátor signalizuje plnú odpadovú nádobu skartovača, ktorú je potrebné vyprázdniť. Použite vak na odpad Fellowes 36053.
- ⚠️ Indikátor bezpečnostného štítu: Indikátor blikajúci striedavo s indikátorom LED vypínač (⊖) signalizuje otvorený bezpečnostný štít. Skartovanie sa zastaví. Ak chcete pokračovať v skartovaní, musíte zavrieť bezpečnostný štít.
- 🚪 Indikátor otvorených dvierok: Indikátor blikajúci striedavo s indikátorom LED vypínač (⊖) signalizuje otvorené dvierka. Ak chcete pokračovať v skartovaní, musíte zavrieť dvierka.
- ⊖ Indikátor kapacity papiera: Indikátor blikajúci modrým svetlom signalizuje príliš veľa vloženého papiera. Skartovač automaticky zastaví a vysunie papier. Ak je to nutné, aktivujte spätný chod skartovača stlačením tlačidla (R). Ďalšie informácie nájdete v časti Zaseknutie papiera.
- R Indikátor prehriatia: Indikátor blikajúci striedavo s indikátorom LED vypínač (⊖) signalizuje, že skartovač je potrebné nechať asi 10 až 15 minút vychladnúť. Keď sa indikátor (⊖) rozsvieti modrým svetlom, pokračujte v skartovaní.

ZASEKNUTIE PAPIERA

- Indikátor blikajúci červeným svetlom signalizuje príliš veľa vloženého papiera. Skartovač automaticky zastaví a vysunie papier.
- Opatrne vytiahnite neskartovaný papier zo vstupu pre papier.
- Ak je to nutné, stlačením tlačidla Spätný chod (R) spustíte spätný chod skartovača a potom vytiahnite neskartovaný papier zo skartovača.
- Skartovaním 1 háčku papiera vyčistíte rezacie nože. Pokračujte v skartovaní bežným spôsobom.

OBMEDZENÁ ZÁRUKA NA VÝROBK

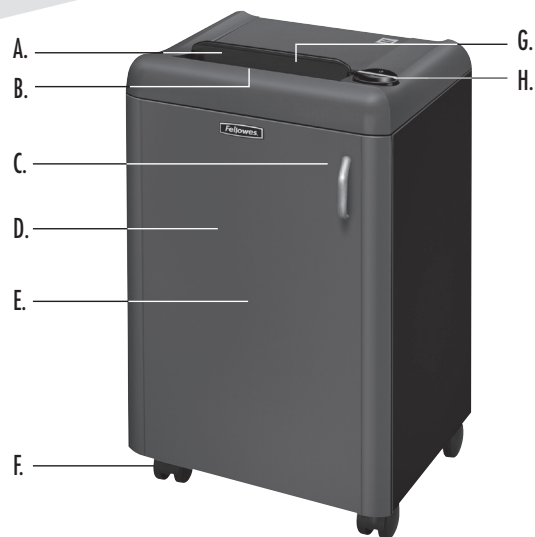
Obmedzená záruka: Spoločnosť Fellowes, Inc. („Fellowes“) zaručuje, že diely zariadenia budú bez akýchkoľvek chýb materiálu a spracovania a poskytujú servis a podporu po dobu 1 roka od dátumu zakúpenia pôvodným spotrebiteľom. Spoločnosť Fellowes zaručuje, že rezacie nože zariadenia budú bez chýb materiálu a spracovania po dobu 1 roka od dátumu zakúpenia pôvodným spotrebiteľom. Ak sa počas záručnej lehoty zistí akýkoľvek chybný diel, bude vaším jediným a výhradným nápravným opatrením oprava alebo výmena chybného dielu podľa uváženia spoločnosti Fellowes a na jej náklady. Táto záruka neplatí v prípade zneužitia, nesprávneho použitia alebo nedovolennej opravy. Používateľ je zodpovedný za akékoľvek dodatočné náklady, ktoré vzniknú spoločnosti Fellowes pri servise skartovača papiera mimo krajiny, kde bol

skartovač pôvodne zakúpený. KAŽDÁ VYPLYVAJÚCA ZÁRUKA VRÁTANE ZÁRUKY PREDAJNOSTI ALEBO SPÓSIBILOSTI PRE URČITÝ ÚČEL JE TÝMTO OBMEDZENÁ NA TRVANIE PRIMERANEJ ZÁRUČNEJ LEHOTY VYSVETLENEJ TU PREDTÝM. Spoločnosť Fellowes nebude v žiadnom prípade zodpovedná za prípadné následné ani náhodné škody prísudzované tomuto výrobku. Táto záruka vám poskytuje určité zákonné práva. Trvanie, ustanovenia a podmienky tejto záruky platia celosvetovo okrem prípadov, kedy miestne zákony môžu vyžadovať rôzne lehoty, obmedzenia alebo podmienky. So žiadosťou o ďalšie podrobnosti alebo o servis v rámci tejto záruky sa obráťte priamo na svojho predajcu alebo na nás.

Informácie pre používateľov z Austrálie:
 Na naše výrobky sa vzťahujú záruky, ktoré nie je možné vylúčiť austrálskym spotrebiteľským právom. Máte nárok na výmenu výrobku alebo vrátenie peňazí v prípade závažnej poruchy alebo na kompenzáciu v prípade iných strát či škôd, ktoré sa dali odôvodnene predvídať. Máte tiež nárok na opravu alebo výmenu výrobku, ak nemá prijateľnú kvalitu alebo ak má poruchu, ktorá sa nepovažuje za závažnú. Výhody záruky spoločnosti Fellowes rozširujú ostatné práva a opravné prostriedky, ktoré zaisťujú v súvislosti so skartovačom platné zákony.

SLOVENČINA

Model 1050HS



LEGENDA

- | | |
|--|---|
| A. Bezpečnostný štít | H. Ovládací panel a indikátory LED |
| B. Vstup pre papier | 1. ZAPNÚT/VYPNÚT (modrá) |
| C. Bezpečnostný vypínač (aktivovaný otvorením dvierok) | 2. Spätňý chod (červená) |
| D. Dvierka | 3. Plná odpadová nádoba (žltá) |
| E. Kôš | 4. Otvorený kryt (červená farba) |
| F. Kolieska | 5. Otvorený bezpečnostný štít (červená) |
| G. Pozrite si bezpečnostné pokyny | |

MOŽNOSTI

Materiály vhodné na skartovanie: Iba papier

Materiály nevhodné na skartovanie: Samolepiace štítky, skladaný papier, priesvitné fólie, noviny, nepotrebná pošta, kreditné karty, disky CD a DVD, drôtené spony, kancelárske sponky, kartón, laminátové fólie, obaly na spisy, röntgenové snímky alebo plastové materiály okrem materiálov uvedených vyššie

Veľkosť skartovaného papiera:

Vysoká úroveň bezpečnosti 0,8 mm x 5,0 mm

Maximálne:

Počet hárkov na jedno podanie 4*
Šírka vstupu pre papier 240 mm

*A4 (70 g), papier pri 230 V, 50 Hz, 1,6 A; ťažší papier, vlhkosť alebo iné než menovité napätie môžu znížiť kapacitu.

*Skartovač bude fungovať s dostatočnou kapacitou, ak bude pripojený do samostatnej zásuvky s menovitým prúdom 15 A a napätím 230 V a ak ho budete mazať každých 15 až 30 minút nepretržitého používania.

⚠ UPOZORNENIE: DÔLEŽITÉ BEZPEČNOSTNÉ POKYNY – pred použitím si prečítajte!

- Požiadavky na prevádzku, údržbu a servis sú uvedené v návode na používanie. Pred použitím skartovača si prečítajte celý návod na používanie.
- Udržujte mimo dosahu detí a domácich zvierat. Nepribližujte ruky ku vstupu pre papier. Ak skartovač nepoužívate, vždy ho vypnite alebo odpojte.
- Cudzie predmety, ako sú rukavice, šperky, odevy alebo vlasy, musia byť ďaleko od vstupu skartovača. Ak sa nejaký predmet dostane do horného otvoru, uvoľnite ho prepnutím do režimu Spätneho chodu (R).
- Nikdy nepoužívajte na skartovač ani v jeho blízkosti aerosóly, petrolejové mazivá ani iné horľavé materiály. Na čistenie skartovača nepoužívajte stlačený vzduch.
- Skartovač nepoužívajte, ak je poškodený alebo má poruchu. Skartovač nerozoberajte. Neumiestňujte skartovač vedľa zdrojov tepla alebo vody ani nad ne.

- Tento skartovač je vybavený bezpečnostným vypínačom v dvierkach skrinky. Pred uvedením skartovača do prevádzky musia byť dvierka úplne zavreté. V nebezpečnosti otvoríte dvierka skrinky. Tým skartovač okamžite zastavíte.
- Nedotýkajte sa obnažených rezacích nožov pod hlavou skartovača.
- Skartovač musí byť pripojený do správne uzemnenej zásuvky v stene alebo zásuvky s napätím a prúdom uvedenými na štítku. Uzemnená zásuvka musí byť nainštalovaná v blízkosti zariadenia a ľahko prístupná. S týmto zariadením sa nesmú používať napätové meniče, transformátory ani predlžovacie káble.
- NEBEZPEČENSTVO POŽIARU – NESKARTUJTE pohľadnice so zvukovými čípmi ani s batériami.
- Iba na použitie v interiéri.
- Pred čistením alebo servisom skartovač odpojte od prívodu elektrickej energie.
- Zariadenie nepoužívajte, keď je bezpečnostný štít zavretý (A).

ZÁKLADNÉ NASTAVENIE

- NASTAVENIE SKARTOVAČA**
- 1 Otvorte dvierka
 - 2 Položte rezaciu hlavu na skrinku (vyžaduje 2 osoby)
 - 3 Zaisťte prístup k samostatnej zásuvke pre menovitý prúd 15 A a napätie 230 V
 - 4 Skontrolujte, či je bezpečnostný štít správne na mieste

ZÁKLADNÉ SKARTOVANIE

- SKARTOVANIE**
- 1 Zapojte zariadenie do zásuvky a zatvorte dvierka
 - 2 Aktivujte skartovač stlačením (C) ZAPNÚT
 - 3 Zavedte papier priamo do vstupu pre papier a pustite ho
 - 4 Po skončení skartovania prepnete vypínač (C) do VYPNÚT polohy
 - 5 Nerobte nič a skartovač sa po 30 minútach nečinnosti automaticky vypne

ZUSATZFUNKTIONEN DES PRODUKTS

SilentShred™-Technologie
SilentShred™-Geräuschqualität
zerkleinert ohne Lärm



Sicherheitsabschirmung
Als zusätzliche Sicherheit wird der Aktenvernichter abgestellt, sobald die elektronisch kontrollierte Abschirmung geöffnet wird



Automatische Abschaltung
Nach 30 Minuten Inaktivität schaltet sich der Aktenvernichter automatisch ab und es wird keinerlei Energie verbraucht

WARTUNG

REINIGEN DER INFRAROT-SENSOREN FÜR AUTOMATISCHEN START

Die Papiererkennungssensoren wurden für wartungsfreien Betrieb konzipiert. Gelegentlich können die Sensoren jedoch durch Papierstaub blockiert werden, und der Motor läuft weiter, selbst wenn kein Papier vorhanden ist. (Hinweis: Zwei Papiererkennungssensoren befinden sich in der Mitte des Papiereinzugs.)

REINIGEN DER SENSOREN

- 1 Den Aktenvernichter ausschalten und den Netzstecker herausziehen
- 2 Machen Sie den Infrarot-Sensor für das automatische Starten ausfindig
- 3 Die Sensoren mit einer dünnen, langstieligen Bürste reinigen. Sicherstellen, dass die Bürste sauber und trocken ist
- 4 Jegliche Verschmutzung von den Papiersensoren entfernen

ÖLEN DES AKTENVERNICHTERS

Alle Hochsicherheits-Aktenvernichter müssen geölt werden, um optimale Leistung zu erzielen. Wird das Gerät nicht geölt, kann es zu einer geringeren Blattkapazität, störendem Geräusch beim Zerkleinern und letztendlich zum Anhalten des Aktenvernichters kommen. Um diese Probleme zu vermeiden, empfiehlt es sich, den Aktenvernichter bei jedem Leeren des Abfallbehälters oder nach jeweils 15–30 Minuten Dauerbetrieb zu schmieren.

DAS NACHSTEHENDE SCHMIERVERFAHREN AUSFÜHREN UND ZWEIMAL WIEDERHOLEN

- 1 Auf Aus (C) stellen und den Netzstecker herausziehen
- 2 *Das Öl am Papiereinzug auftragen
- 3 Auf Rücklauf (R) drücken

Wichtig: Für optimale Zerkleinerung Fellowes Hochsicherheitsöl verwenden (3505701). *Die Verwendung von normalem Aktenvernichteröl ist nicht empfohlen.

FEHLERDIAGNOSE UND -BEHEBUNG

- ⚠ Anzeige Abfallbehälter voll: Bei Aufleuchten dieser Anzeige ist der Abfallbehälter des Aktenvernichters voll und muss geleert werden. Fellowes Abfallbeutel Nr. 36053 benutzen.
- ⚠ Anzeige Sicherheitsabschirmung: Wenn diese Anzeige abwechselnd mit der Ein/Aus-LED (C) blinkt, ist die Sicherheitsabschirmung offen und das Zerkleinern wird gestoppt. Um mit dem Zerkleinern fortzufahren, sicherstellen, dass die Sicherheitsabschirmung geschlossen ist.
- ⚠ Anzeige Tür offen: Wenn diese Anzeige abwechselnd mit der Ein/Aus-LED (C) blinkt, ist die Tür offen. Um mit dem Zerkleinern fortzufahren, sicherstellen, dass die Tür geschlossen ist.
- ⚠ Anzeige Blattmenge: Wenn diese Anzeige blau blinkt, wurde zu viel Papier eingeführt. Der Aktenvernichter wird automatisch stoppen und das Papier rückwärts ausstoßen. Falls erforderlich auf (R) drücken, um den Aktenvernichter in den Rückwärtsbetrieb zu versetzen. Siehe Abschnitt Papierstau unten.
- R Anzeige Überhitzung: Wenn diese Anzeige abwechselnd mit der Ein/Aus-LED (C) blinkt, benötigt der Aktenvernichter eine Abkühlzeit von 10–15 Minuten. Wenn (C) blau ist, mit dem Zerkleinern fortfahren.

PAPIERSTAU

- 1 Wenn die Anzeige rot blinkt, wurde zu viel Papier eingeführt. Der Aktenvernichter wird automatisch stoppen und das Papier rückwärts ausstoßen.
- 2 Unzerkleinertes Papier vorsichtig aus dem Papiereinzug ziehen.
- 3 Falls erforderlich auf Rücklauf (R) drücken, um den Aktenvernichter in den Rückwärtsbetrieb zu versetzen und unzerkleinertes Papier aus dem Aktenvernichter ziehen.
- 4 1 Blatt Papier zerkleinern, um die Messer freizulegen. Das normale Zerkleinern fortsetzen.

BESCHRÄNKTE PRODUKTGARANTIE

Beschränkte Garantie: Fellowes, Inc. („Fellowes“) garantiert, dass die Geräteteile für einen Zeitraum von 1 Jahr ab Kaufdatum durch den Erstkäufer frei von Material- und Verarbeitungsfehlern sind. Fellowes garantiert, dass die Messer des Geräts für einen Zeitraum von 1 Jahr ab Kaufdatum durch den Erstkäufer frei von Material- und Verarbeitungsfehlern sind. Sollte sich ein Teil während der Garantiezeit als defekt erweisen, haben Sie nach Ermessen von Fellowes einzig und allein Anspruch auf kostenlose Reparatur oder kostenlosen Ersatz des defekten Teils. Diese Garantie schließt Missbrauch, unsachgemäße Handhabung und unbefugte Reparaturen aus. Der Benutzer ist für etwaige Zusatzkosten verantwortlich, die Fellowes bei der Wartung des Aktenvernichters außerhalb des Landes entstehen, in dem das

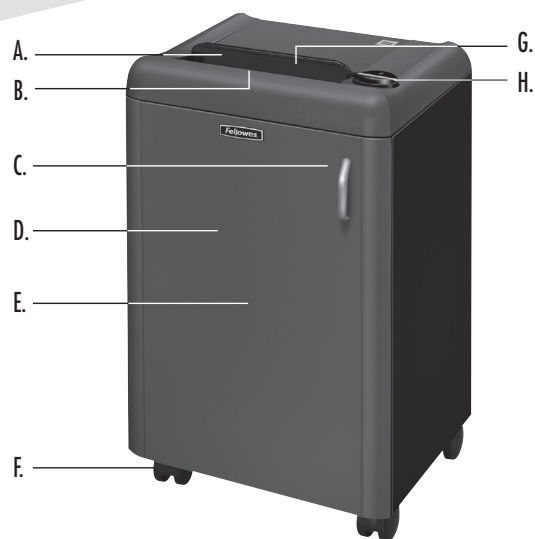
Gerät ursprünglich verkauft wurde. ALLE STILLSCHWEIGENDEN GARANTIEEN, EINSCHLIESSLICH DIE DER MARKTGÄNGIGKEIT ODER EIGNUNG FÜR EINEN BESTIMMTEN ZWECK, WERDEN HIERMIT AUF DIE DAUER DER VORSTEHEND ANGEFÜHRTEN GARANTIEZEIT BESCHRÄNKT. Auf keinen Fall haftet Fellowes für eventuell im Zusammenhang mit diesem Produkt auftretende Neben- oder Folgeschäden. Diese Garantie gewährt Ihnen bestimmte Rechte. Dauer, Bedingungen und Konditionen dieser Garantie gelten weltweit, außer wenn lokale Gesetze andere Bestimmungen, Einschränkungen oder Konditionen vorschreiben. Um mehr Details zu erfahren oder Serviceleistungen im Rahmen dieser Garantie in Anspruch zu nehmen, wenden Sie sich bitte an uns oder Ihren Händler.

Nur für Australien:

Unsere Produkte werden mit Garantien geliefert, die unter dem australischen Verbraucherschutzgesetz nicht ausgeschlossen werden können. Sie haben Anspruch auf Ersatz oder Erstattung bei größeren Fehlern und auf Schadensersatz bei jedem anderen unter normalen Bedingungen vorhersehbaren Verlust oder Schaden. Sie haben auch Anspruch auf Reparatur oder Ersatz der Ware, falls diese keine annehmbare Qualität aufweist und es sich bei dem Fehler um keinen größeren Fehler handelt. Die Leistungen im Rahmen der Garantie von Fellowes gelten zusätzlich zu anderen Rechten und Rechtsmitteln im Rahmen von Gesetzen zum Aktenvernichter.

ITALIANO

Modello 1050HS



LEGENDA

- | | |
|---|--|
| A. Coperchio di sicurezza | H. Pannello di comando e LED |
| B. Ingresso carta | ⓘ 1. ACCESO/SPENTO (blu) |
| C. Interruttore generale (sportello aperto) | R 2. Indietro (rosso) |
| D. Sportello | Ⓜ 3. Cestello pieno (giallo) |
| E. Contenitore | Ⓜ 4. Sportello aperto (rosso) |
| F. Rotelle | Ⓜ 5. Coperchio di sicurezza aperto (rosso) |
| G. Vedere le istruzioni per la sicurezza | |

CARATTERISTICHE

Adatto per sminuzzare: solo la carta

Non adatto per sminuzzare: etichette adesive, moduli continui, lucidi, quotidiani, materiale pubblicitario, carte di credito, CD/DVD, graffette, fermagli per carta, cartone, materiale plastificato, cartelle, radiografie o materiale plastico diverso da quanto sopra indicato

Dimensioni sminuzzatura carta:

Sicurezza elevata 0,8 mm x 5,0 mm

Massimo numero di:

Fogli per passaggio 4*
Larghezza della carta 240 mm

* Carta (70 g) formato A4, a 230 V, 50 Hz, 1,6 A; carta più pesante, umidità o valori di tensione diversi da quelli nominali potrebbero ridurre la capacità dell'apparecchio.

*Per funzionare a piena capacità, l'apparecchio deve essere collegato a una presa di corrente dedicata a 15 A, 230 V e lubrificato ogni 15-30 minuti di uso continuato.

AVVERTENZA: IMPORTANTI ISTRUZIONI SULLA SICUREZZA — Leggere prima dell'uso.

- Le modalità di uso, manutenzione e assistenza tecnica sono descritte nel manuale di istruzioni. Leggere tutto il manuale di istruzioni prima di usare il distruggidocumenti.
- Tenere lontano da bambini e animali. Non avvicinare le mani all'ingresso per la carta. Quando non si usa l'apparecchio, spegnerlo o scollegarlo dalla presa di corrente.
- Non avvicinare oggetti — guanti, monili, indumenti, capelli, ecc. — all'ingresso dell'imboccatura. Se un oggetto cade nell'ingresso superiore, selezionare Indietro (R) per estrarlo.
- Non utilizzare mai prodotti nebulizzati, lubrificanti a base di petrolio o altri prodotti infiammabili sull'apparecchio o nelle immediate vicinanze. Non usare sul distruggidocumenti aria compressa in bombole.
- Non utilizzare l'apparecchio se danneggiato o difettoso. Non smontare l'apparecchio. Non collocare l'apparecchio in prossimità di fonti di calore o acqua.

- L'interruttore generale dell'apparecchio è all'interno dello sportello. Il distruggidocumenti funziona solo se lo sportello è ben chiuso. In caso di emergenza, aprire lo sportello. L'apparecchio si arresterà immediatamente.
- Evitare di toccare le lame esposte sotto la testata sminuzzatrice.
- L'apparecchio deve essere collegato a una presa di corrente con messa a terra e funzionante alla tensione e corrente indicata sulla targa dati. La presa di corrente con messa a terra deve essere situata accanto alla macchina e deve essere facilmente accessibile. Non usare convertitori di energia, trasformatori o prolunghie con questo prodotto.
- PERICOLO DI INCENDIO — NON sminuzzare biglietti di auguri con chip sonori o batterie.
- Solo per uso al coperto.
- Prima di pulire la macchina o eseguirne la manutenzione, scollegarla dalla presa di corrente.
- Non utilizzare l'apparecchio con il coperchio di sicurezza aperto (A).

APPONTAMENTO

APPONTAMENTO DEL DISTRUGGIDOCUMENTI



- Aprire lo sportello
- Collocare la testata delle lame nello scomparto superiore con l'aiuto di un'altra persona
- Controllare che sia facilmente accessibile una presa di corrente dedicata da 15 A, 230 V
- Verificare il corretto posizionamento dell'aletta di sicurezza

FUNZIONAMENTO BASE DEL DISTRUGGIDOCUMENTI

PER SMINUZZARE



- Collegare l'apparecchio alla presa di corrente e verificare la chiusura dello sportello
- Premere (ⓘ) ACCESO per azionare la macchina
- Introdurre la carta nell'apposita bocchetta e lasciarla
- Al termine portare l'interruttore generale nella posizione (Ⓜ) SPENTO
- Attendere: l'apparecchio si spegne automaticamente dopo 30 minuti di inattività

POKROČILÁ FUNKCÍ VÝROBKU



SilentShred™ Technologie
Technologie SilentShred™ umožňuje skartaci bez rušivého hluku



Ochranný kryt
Elektronicky řízený kryt skartovacího zařízení z bezpečnostních důvodů zastaví, pokud je otevřen



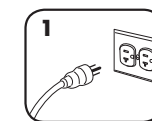
Automatické vypnutí
Po 30 minutách nečinnosti se zařízení automaticky zastaví z důvodu úspory energie

ÚDRŽBA VÝROBKU

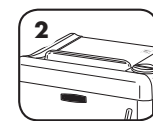
ČIŠTĚNÍ INFRAČERVENÝCH SENZORŮ AUTOMATICKÉHO SPUŠTĚNÍ

Senzory detekce papíru jsou vyprojektovány pro provoz bez údržby. Výjimečně se však může stát, že se čidla zablokují prachem z papíru, a motor tak poběží, i když ve skartovačce nebude žádný papír (Poznámka: (Oba senzory na detekci papíru se nacházejí uprostřed otvoru pro papír).

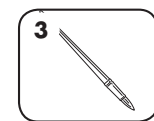
POSTUP ČIŠTĚNÍ SENZORŮ



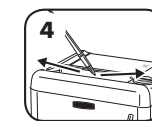
Vypněte skartovací zařízení odpojit jej ze zásuvky



Zjistěte umístění infračerveného senzoru automatického spuštění



K čištění senzorů použijte úzký, kartáč s dlouhým držadlem. Zajistěte, aby byl kartáč čistý a suchý

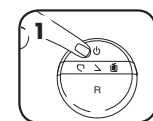


Očistěte veškeré nečistoty ze senzorů papíru

MAZÁNÍ SKARTOVACÍHO ZAŘÍZENÍ OLEJEM

Pro špičkový výkon vyžadují všechny skartovačky pro vysoké zabezpečení mazání. Pokud není skartovačka naolejována, může mít menší kapacitu papíru, může při skartování vydávat nepříjemný hluk a mohla by se i zastavit. Abyste se těchto problémů vyvarovali, doporučujeme skartovací zařízení při každém vyprázdnění nádoby na odpad nebo každých 15-30 minut nepřetržitého provozu promazat olejem.

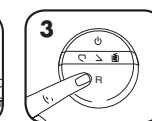
POSTUPUJTE PODLE NIŽE UVEDENÝCH POKYNŮ PRO MAZÁNÍ A CELÝ POSTUP PŘEVEDETE DVAKRÁT



Přepněte do polohy Vypnuto (Ⓜ) a odpojte od sítě



*Na vstupní otvor naneste olej



Stiskněte Zpětný chod (R)

Důležité: Pro optimální skartovací výkon používejte olej Fellowes High Security (3505701). *Použití standardního oleje na skartovačky se nedoporučuje.

ODSTRAŇOVÁNÍ PORUCH



Indikační kontrolka plné nádoby: Plná nádoba: Pokud se rozsvítí tato kontrolka, znamená to, že nádoba na odpadní materiál je plná a musíte ji vyprázdnit. Použijte vak značky Fellowes 36053.



Kontrolka ochranného krytu: Pokud bliká střídavě s kontrolkou Zapnuto/Vypnuto (ⓘ), ochranný kryt je otevřen a skartovací zařízení se zastaví. Pokud chcete, aby skartování pokračovalo, přesvědčte se, že je ochranný štít zavřen.



Kontrolka otevřených dvířek: Pokud bliká střídavě s kontrolkou Zapnuto/Vypnuto (ⓘ), jsou dvířka otevřena. Pokud chcete, aby skartování pokračovalo, přesvědčte se, zda jsou dvířka zavřena.



Kontrolka množství papíru: Pokud bliká modře, je vloženo příliš mnoho papíru. Skartovací zařízení se automaticky zastaví a vrátí papír. V případě potřeby můžete skartovačku stisknutím tlačítka (R) spustit ve zpětném chodu. Viz část Uváznutí papíru dole.



Kontrolka přehřátí: Pokud bliká střídavě s kontrolkou Zapnuto/Vypnuto (ⓘ), skartovací zařízení vyžaduje 10-15 minut na ochlazení. Pokud je (Ⓜ) modrá, pokračujte ve skartování.

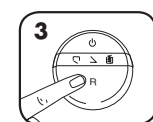
UVÍZNUTÍ PAPIŘU



Pokud bliká červeně, je vloženo příliš mnoho papíru. Skartovací zařízení se automaticky zastaví a vrátí papír.



Opatrně vytáhněte nerozřezaný papír ze vstupního otvoru.



Pokud je to nutné, stisknutím tlačítka Zpětný chod (R) spusťte skartovací zařízení ve zpětném chodu a vytáhněte neskartovaný papír ze zařízení.



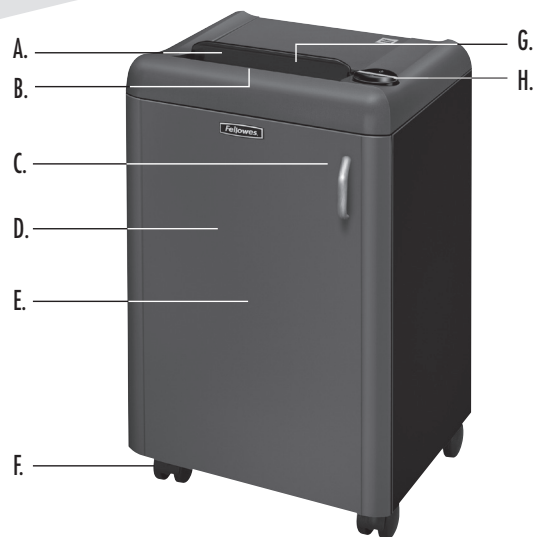
Skartováním jednoho listu papíru vyčistěte nože. Pokračujte v normálním skartování.

OMEZENÁ ZÁRUKA NA VÝROBEK

Omezená záruka: Společnost Fellowes, Inc. („Fellowes“) zaručuje, že součástky zařízení budou bez všech vad materiálu a provedení po dobu jednoho roku od data nákupu původním spotřebitelem a na stejnou dobu poskytuje servis a technickou podporu. Společnost Fellowes, Inc. („Fellowes“) zaručuje, že řezací ostří zařízení budou bez všech vad materiálu a provedení po dobu jednoho roku od data nákupu původním spotřebitelem. Pokud se v průběhu záruční doby ukáže jakákoliv část jako vadná, bude vaše jediná a vylučná forma nápravy oprava nebo výměna vadné části podle volby a na náklady společnosti Fellowes. Tato záruka neplatí v případě hrubého zacházení, nesprávného použití nebo neoprávněné opravy. Uživatel zodpovídá za jakékoli další náklady

společnosti Fellowes při servisu skartovačky papíru mimo zemi, kde byla původně prodána. JAKÁKOLI PŘEDPOKLÁDANÁ ZÁRUKA, VČETNĚ ZÁRUKY PRODEJNOSTI NEBO VHDNOSTI PRO URČITÝ ÚČEL, JE TÍMTO ČASOVĚ OMEZENÁ NA VÝŠE UVEDENOU ZÁRUKNÍ DOBU. V žádném případě není společnost Fellowes odpovědná za případné následné nebo náhodné škody přisuzované tomuto produktu. Tato záruka vám přiznává určená zákonná práva. Doba trvání, náležitosti a podmínky týkající se této záruky platí celosvětově, kromě případů, kde místní zákony ukládají odlišná omezení, výhrady nebo podmínky. Se žádostí o další podrobnosti nebo o servis v rámci této záruky se obraťte přímo na nás nebo na svého prodejce.

Jen pro spotřebitele v Austrálii:
Naše zboží dodáváme s garancí toho, že nemůže být vyjmutu z judikatury australského spotřebního zákona. Máte právo na výměnu zařízení nebo vrácení peněz v případě velké poruchy a na kompenzaci při každé rozumné předvídatelné škodě a nebo poškození. Máte rovněž právo na opravu zboží a na výměnu, pokud nemá odpovídající kvalitu a pokud se nejedná o velké poškození. Výhody záruky Fellowes jsou zaručeny vedle ostatních práv a opravných prostředků podle zákona uplatnitelného pro skartovací zařízení.



TLAČÍTKO

- | | |
|---|---------------------------------------|
| A. Ochranný kryt | H. Řídicí panel a kontrolky LED |
| B. Otvor pro papír | ⊖ 1. ZAPNUTO/VYPNUTO (modrá) |
| C. Bezpečnostní vypínač (otevřená dvířka) | R 2. Zpětný chod (červená) |
| D. Dvířka | 🗑️ 3. Plná nádoba (žlutá) |
| E. Košík | ↶ 4. Otevřená dvířka (červená) |
| F. Kolečka | ↷ 5. Otevřený ochranný kryt (červená) |
| G. Viz bezpečnostní pokyny | |

TECHNICKÉ ÚDAJE

Skartuje: Pouze papír

Nemůže skartovat: Samolepicí štítky, skládaný papír, průsvitné fólie, noviny, hromadnou reklamu, platební karty, disky CD/DVD, sešívací spony, kancelářské sponky, kartón, lamináty, rentgenové snímky ani plasty, které nejsou uvedeny výše

Velikost skartovaného papíru:

Vysoké zabezpečení 0,8 mm x 5,0 mm

Maximální hodnoty:

Listů na průchod 4*
Šířka otvoru pro papír 240 mm

*A4, (70g) papír při 230 V, 50 Hz, 1,6A – těžší papír, vlhkost nebo jiné než nominální napětí může kapacitu snížit.

*Aby zařízení pracovalo s maximální kapacitou, musí být zapojeno do zásuvky s proudem 15 A, napětím 230 V a promazáno každých 15–30 minut nepřetržitého provozu.

⚠️ UPOZORNĚNÍ: DŮLEŽITÉ BEZPEČNOSTNÍ POKYNY – Přečtěte si před použitím!

- Informace o požadavcích na provoz, údržbu a servis naleznete v příručce k použití. Než začnete skartovací zařízení používat, přečtěte si celý návod.
- Udržujte mimo dosah dětí a domácích zvířat. Nevkládejte ruce do otvoru pro papír. Nepoužívejte-li zařízení, vždy je vypněte nebo odpojte od sítě.
- Chraňte otvory zařízení před vstupem cizích předmětů – rukavic, bižuterie, oděvu, vlasů atd. Pokud se nějaký předmět dostane do horního otvoru, uvolněte jej přepnutím na Zpětný chod (R).
- Na zařízení nebo v jeho blízkosti nepoužívejte aerosoly, ropné či jiné hořlavé materiály. Nepoužívejte na skartovací zařízení plechovky se stlačeným vzduchem.
- Zařízení nepoužívejte, pokud je poškozeno nebo vadné. Skartovací zařízení nerozebírejte. Zařízení neumísťujte blízko zdroje tepla nebo vody.
- Toto skartovací zařízení má vypínač napájení ve dvířkách skříňky. Aby mohlo být skartovací zařízení spuštěno, musí být dvířka úplně zavřena. V případě nouze otevřete dvířka skříňky. Tím se skartovací zařízení okamžitě zastaví.
- Nedotýkejte se odkrytých ostří pod hlavou skartovacího zařízení.
- Skartovací zařízení musí být zapojeno do řádné uzemněné zásuvky s napětím a proudem určeným na typovém štítku. Uzemněná zásuvka musí být nainstalována poblíž zařízení a musí být snadno přístupná. S tímto výrobkem nepoužívejte konvertory energie, transformátory ani prodlužovací šňůry.
- NEBEZPEČÍ POŽÁRU – NEPOUŽÍVEJTE** ke skartování blahopřání se zvukovými čipy nebo bateriemi.
- Určeno k použití pouze v interiéru.
- Před čištěním nebo servisem skartovací zařízení vypněte.
- Nepracujte se zařízením, pokud není ochranný kryt zavřen (A).

ZÁKLADNÍ PŘÍPRAVA K PROVOZU

PŘÍPRAVA SKARTOVACÍHO ZAŘÍZENÍ

- Otevřete dvířka
- S pomocí dvou osob umístěte hlavu ostří do horní části skříňky
- Zajistěte přístup k zásuvce 15 A, 230 V
- Zkontrolujte, zda je bezpečnostní chlopek na svém místě

ZÁKLADNÍ FUNKCE SKARTOVACÍHO ZAŘÍZENÍ

SKARTOVÁNÍ

- Zapojte zařízení a zkontrolujte, zda jsou dvířka zavřena
- Stiskněte ⊖ ZAPNUTO k aktivaci (modrá)
- Vložte papír do otvoru a uvolněte
- Po skončení skartace přepněte do polohy ⊖ VYPNUTO
- Nedělejte nic. Po 30 minutách nečinnosti se skartovací zařízení automaticky vypne

CARATTERISTICHE AVANZATE



Tecnologia SilentShred™
La tecnologia SilentShred™ assicura la silenziosità della macchina durante lo sminuzzamento



Coperchio di sicurezza
Per maggiore sicurezza, l'apertura del coperchio a controllo elettronico interrompe il funzionamento dell'apparecchio



Spegnimento automatico
Dopo 30 minuti di inattività, l'apparecchio si spegne automaticamente per ridurre il consumo energetico

MANUTENZIONE DEL PRODOTTO

PULIZIA DEI SENSORI A RAGGI INFRAROSSI DI AVVIAMENTO AUTOMATICO

I sensori della carta in genere non richiedono manutenzione. Tuttavia, in rari casi i sensori possono rimanere ostruiti da polvere di carta, facendo sì che il motorino continui a funzionare anche se non c'è carta (nota: i due sensori della carta sono posti al centro dell'ingresso carta).

PULIZIA DEI SENSORI

- Spegnere l'apparecchio e scollegarlo dalla presa di corrente
- Individuare i sensori a raggi infrarossi di avviamento automatico
- Utilizzare un pennello con punta fine e manico lungo per pulire i sensori. Il pennello deve essere asciutto e pulito
- Rimuovere polvere e ostruzioni dai sensori della carta

LUBRIFICAZIONE

Tutti i distruggidocumenti a sicurezza elevata richiedono lubrificazione per offrire le massime prestazioni. Se non viene lubrificato, l'apparecchio potrebbe presentare una capacità dei fogli ridotta, diventare più rumoroso durante lo sminuzzamento e infine arrestarsi. Per prevenire questi problemi, lubrificare sempre l'apparecchio a ogni svuotamento del cestello oppure ogni 15–30 minuti di uso continuato.

SEGUIRE LA PROCEDURA DI LUBRIFICAZIONE INDICATA DI SEGUITO E RIPETERLA DUE VOLTE

- Impostare su Spento (⊖) e scollegare la presa di corrente
- *Applicare uno strato d'olio all'apertura di ingresso
- Premere Indietro (R)

Nota bene: per ottenere prestazioni ottimali, utilizzare olio Sicurezza elevata di Fellowes (3505701). *L'utilizzo di olio standard non è raccomandato.

RISOLUZIONE DEI PROBLEMI

- Spia di cestello pieno:** quando questa spia è accesa, il cestello dei ritagli è pieno e deve essere svuotato. Usare il sacchetto portascarti Fellowes 36053.
- Spia del coperchio di sicurezza:** quando lampeggia alternativamente al LED Acceso/Spento (⊖), il coperchio di sicurezza è aperto e lo sminuzzamento si interromperà. Per riprendere lo sminuzzamento, verificare che il coperchio di sicurezza sia chiuso.
- Spia di sportello aperto:** quando lampeggia alternativamente al LED Acceso/Spento (⊖), lo sportello è aperto. Per riprendere lo sminuzzamento, verificare che lo sportello sia chiuso.
- Spia di capacità fogli:** quando la spia blu lampeggia, è stata inserita troppa carta. L'apparecchio si interromperà e invertirà automaticamente la direzione del movimento della carta. Se necessario, premere Indietro (R) per far funzionare l'apparecchio all'indietro. Consultare la sezione sull'inceppamento carta di seguito.
- Spia di surriscaldamento:** quando lampeggia alternativamente al LED Acceso/Spento (⊖), l'apparecchio richiede un periodo di raffreddamento di 10–15 minuti. Quando (⊖) è blu, si può riprendere il funzionamento.

INCEPPAMENTO CARTA

- Quando la spia rossa lampeggia, è stata inserita troppa carta. L'apparecchio si interromperà e invertirà automaticamente la direzione del movimento della carta.
- Tirare leggermente la carta non tagliata dall'imboccatura.
- Se necessario, premere Indietro (R) per far funzionare l'apparecchio all'indietro, quindi estrarre la carta non tagliata.
- Sminuzzare un foglio di carta per pulire le lame. Riprendere il normale funzionamento.

GARANZIA LIMITATA DEL PRODOTTO

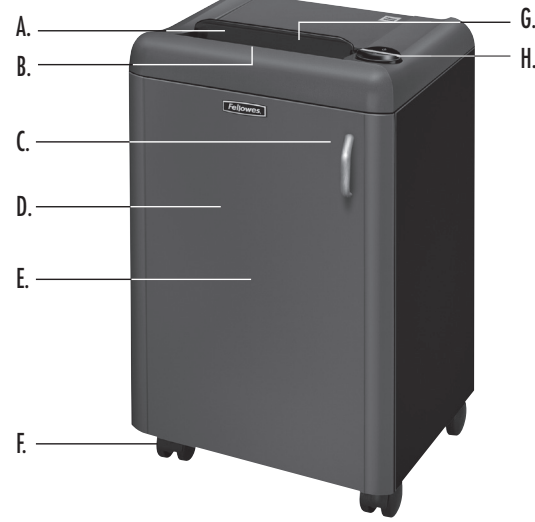
Garanzia limitata: Fellowes, Inc. ("Fellowes") garantisce i componenti dell'apparecchio da difetti di materiali e lavorazione e offrirà manutenzione e assistenza per un periodo di 1 anno dalla data di acquisto da parte dell'acquirente originale. Fellowes garantisce le teste di taglio della macchina da difetti di materiali e lavorazione per un periodo di 1 anno dalla data d'acquisto da parte dell'acquirente originale. Nel caso in cui si riscontrino difetti durante il periodo di garanzia, il rimedio esclusivo a disposizione del cliente sarà la riparazione o la sostituzione del prodotto difettoso, a carico di Fellowes e a sua discrezione. La garanzia non copre danni derivanti da uso improprio o eccessivo o da manutenzione errata. L'utente è responsabile di eventuali ulteriori costi sostenuti da Fellowes per la manutenzione del distruggidocumenti fuori del paese in cui

la macchina è stata venduta inizialmente. EVENTUALI GARANZIE IMPLICITE, COMPRESSE QUELLE DI COMMERCIALITÀ O IDONEITÀ PER UNO SCOPO SPECIFICO, SONO SOGGETTE AI LIMITI DI DURATA STABILITI NELLA GARANZIA SOPRA INDICATA. In nessun caso Fellowes sarà ritenuta responsabile di danni indiretti o incidentali attribuibili a questo prodotto. La presente garanzia concede diritti legali specifici. La durata, i termini e le condizioni della presente garanzia sono validi in tutto il mondo, a eccezione dei luoghi in cui, in base alle norme di legge, siano previste limitazioni, restrizioni o condizioni diverse. Per ulteriori dettagli al riguardo o per richiedere assistenza in garanzia, si raccomanda di contattarci direttamente o di consultare il rivenditore.

Solo per i residenti dell'Australia:

I nostri prodotti sono dotati di garanzie che non possono essere escluse ai sensi dell'Australian Consumer Law. Il cliente ha diritto a una sostituzione o un rimborso in caso di guasto di grave entità e a risarcimento per eventuali altri danni o perdite ragionevolmente prevedibili. Inoltre, il cliente ha diritto alla riparazione del prodotto o alla sua sostituzione se il prodotto stesso non risulta di qualità accettabile e il guasto non comporta guasti di grave entità. I benefici offerti dalla Garanzia Fellowes si aggiungono agli altri diritti e rimedi previsti dalla legislazione pertinente al distruggidocumenti.

NEDERLANDS Model 1050HS



LEGENDA

- | | |
|-------------------------------|----------------------------------|
| A. Veiligheidsklep | H. Besturingspaneel en LED's |
| B. Papierinvoer | ○ 1. AAN/UIT (blauw) |
| C. Uit-schakelaar (deur open) | R 2. Achteruit (rood) |
| D. Deur | ☞ 3. Afvalbak vol (geel) |
| E. Opvangbak | ☞ 4. Deur open (rood) |
| F. Rolletjes | ∨ 5. Veiligheidsklep open (rood) |
| G. Zie veiligheidsinstructies | |

MOGELIJKHEDEN

Vernietigt: alleen papier

Vernietigt geen: kleefetiketten, kettingsformulieren, transparanten, kranten, junkmail, creditcards, cd's/dvd's, nietjes, paperclips, karton, kunststofplaten, mappen, röntgenopnames of plastic anders dan bovengenoemd

Grootte van vernietigd papier:

hoogbeveiligd.....0,8 mm x 5,0 mm

Maximum:

bladen per doorvoer.....4*
invoerbreedte.....240 mm

* A4-papier (70 g) bij 230 V/50 Hz/1,6 A; dikker papier, vochtigheid of anders dan de nominale spanning kunnen het vermogen verminderen.

*Om op vol vermogen te presteren moet de papiervernietiger op een 15 A/230 V stopcontact zijn aangesloten en na iedere 15-30 minuten continu gebruik geolied worden.

⚠ WAARSCHUWING: BELANGRIJKE VEILIGHEIDSinSTRUCTIES — Lezen vóór gebruik!

- Vereisten voor bediening, onderhoud en service worden behandeld in de instructiehandleiding. Lees de gehele instructiehandleiding voor het gebruik van de vernietigers.
- Uit de buurt van kinderen en huisdieren houden. Houd uw handen uit de buurt van de papierinvoer. Apparaat altijd uitzetten of de stekker uit het stopcontact trekken indien niet in gebruik.
- Houd vreemde voorwerpen – handschoenen, juwelen, kleding, haren, enz. – uit de buurt van de invoeropeningen van de papiervernietiger. Indien een voorwerp in de opening bovenaan terecht komt, schakel over op Achteruit (R) om het voorwerp er uit te halen.
- Gebruik nooit spuitbussen, smeermiddelen op petroleumbasis of andere ontvlambare producten op of bij de papiervernietiger. Gebruik geen perslucht uit spuitbussen op de papiervernietiger.
- Niet gebruiken indien beschadigd of defect. Haal de vernietiger niet uit elkaar. Niet in de buurt van of boven een warmtebron of water plaatsen.
- Deze papiervernietiger heeft een aan/uit-schakelaar in de deur. De deur moet volledig gesloten zijn om de vernietiger te kunnen gebruiken. Open de deur in noodgevallen. Hierdoor wordt het vernietigen onmiddellijk gestopt.
- Vermijd aanraken van uitstekende snijmesses onder de kop van de papiervernietiger.
- De papiervernietiger moet worden aangesloten op een goed geaard wandcontact of stopcontact met de juiste spanning en ampèrage zoals aangegeven op het label. Het geaarde wandcontact of stopcontact moet zich nabij de machine bevinden en gemakkelijk bereikbaar zijn. Met dit product mogen geen stroomomvormers, transformatoren of verlengsnoeren worden gebruikt.
- **BRANDGEVAAR** – Vernietig **GEEN** wenskaarten met geluidchips of batterijen.
- Uitsluitend voor binnengebruik.
- Trek de stekker van de vernietiger uit het stopcontact voordat u het apparaat gaat reinigen of hier service op gaat uitvoeren.
- De machine alleen gebruiken wanneer de veiligheidsklep gesloten is (A).

BASISINSTALLATIE

INSTELLEN PAPIERVERNIEETIGER



1. Open de deur
2. Plaats de snijkop met twee mensen in het bovenste gedeelte van de kast
3. Zorg ervoor dat aansluiting op een 15 A/230 V stopcontact mogelijk is
4. Zorg ervoor dat de veiligheidsklep zich in de juiste positie bevindt

BEDIENING VOOR EENVOUDIGE VERNIEETIGING

OM TE VERNIEETIGEN



1. Steek de stekker in het stopcontact en zorg ervoor dat de deur gesloten is
2. Druk op (A) AAN om te activeren
3. Voer papier recht in de papierinvoer en laat het los
4. Stel in op (H) UIT wanneer u klaar bent met vernietigen
5. Als u de papiervernietiger niet gebruikt zal deze na 30 minuten automatisch uitgeschakeld worden

ÜRÜNÜN İLERİ ÖZELLİKLERİ



SilentShred™ Teknolojisi
SilentShred™ gürültü kalitesi, gürültüyle rahatsız etmeden öğütür



Güvenlik Siperi
Elektronik kumandalı siper açıldığında ileri düzey güvenlik için makineyi durdurur



Otomatik Kapatma
30 dakikalık hareketsizlikten sonra makine otomatik olarak kapanarak sıfır enerji tüketimi sağlar

ÜRÜNÜN BAKIMI

OTOMATİK ÇALIŞTIRMA KIZILÖTESİ SENSÖRLERİN TEMİZLENMESİ

Kağıt algılama sensörleri, bakım gerektirmeden çalışmak üzere tasarlanmıştır. Ancak, bazı nadir durumlarda, sensörler kağıt tozu ile kaplanarak engellenebilir ve kağıt olmasa dahi motorun çalışmasına neden olabilir (Not: kağıt girişinin ortasında iki adet kağıt algılama sensörü vardır).

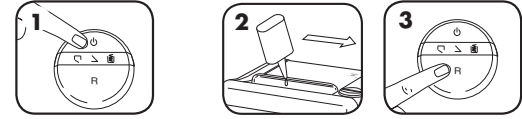
SENSÖRLERİ TEMİZLEMELİK İÇİN

1. Makineyi kapatın ve fişini prizden çekin
2. Otomatik-başlama kıza ötesi sensörünü bulun
3. Sensörleri temizlemek için ince, uzun saplı bir fırça kullanın. Fırçanın temiz ve kuru olduğundan emin olun
4. Kağıt sensörlerinde yabancı madde varsa temizleyin

ÖĞÜTÜCÜNÜN YAĞLANMASI

Tüm yüksek güvenilirli öğütme makinelerinin en iyi performans için yağlanmaları gerekir. Makine, yağlanmadığı takdirde sayfa kapasitesi azalabilir, öğütürken aşırı ses çıkarabilir ve sonunda tamamen durabilir. Bu sorunlardan kaçınmak için, çöp haznesini her boşalttığınızda veya her 15-30 dakikalık sürekli kullanımdan sonra makinenizi yağlamayı önerilir.

AŞAĞIDAKİ YAĞLAMA PROSEDÜRÜNÜ İZLEYİP, İKİ KERE TEKRARLAYIN



1. Kapalı (C) konuma getirip, fiş prizden çekin
2. *Giriş ağız boyunca yağ uygulayın
3. Geri (R) tuşuna basın

Önemli: En iyi öğütme performansı için Fellowes Yüksek Güvenlik yağı (3505701) kullanın. *Standart öğütücü yağı kullanılması önerilmez.

ARIZA GİDERME

- ☞ **Hazne Dolu Göstergesi:** Yandıığında, öğütücünün atık haznesi dolmuş olup boşaltılmalıdır. Fellowes çöp torbası 36053 kullanın.
- ∨ **Güvenlik Siperi Göstergesi:** Açık/Kapalı (C) LED ışığıyla birlikte sırayla yanıp söndüğünde güvenlik siperi açıktır ve öğütme işlemi duracaktır. Öğütmeye devam etmek için güvenlik siperinin kapatıldığından emin olun.
- ☞ **Kapı Açık Göstergesi:** Açık/Kapalı (C) LED ışığıyla birlikte sırayla yanıp söndüğünde kapı açıktır. Öğütmeye devam etmek için kapının kapatıldığından emin olun.
- **Kağıt Kapasite Göstergesi:** Mavi yanıp söndüğünde çok fazla kağıt yerleştirilmiştir. Öğütücü otomatik olarak durur ve kağıdı geri verir. Gerekirse, öğütücüyü ters yönde çalıştırmak için (R) tuşuna basın. Aşağıdaki Kağıt Sıkışması kısmına bakın.
- R **Aşırı Isınma Göstergesi:** Açık/Kapalı (C) LED ışığıyla birlikte sırayla yanıp söndüğünde, makinenin 10-15 dakikalık bir soğuma dönemine gereksinimi var demektir. (C) maviye döndüğünde öğütmeye devam edebilirsiniz.

KAĞIT SIKIŞMASI



1. Kırmızı yanıp söndüğünde çok fazla kağıt yerleştirilmiştir. Öğütücü otomatik olarak durur ve kağıdı geri verir.
2. Kesilmemiş kağıdı dikkatle kağıt girişinden çekip çıkarın.
3. Gerekirse, Geri (R) tuşuna basıp öğütücüyü ters yönde çalıştırın ve kesilmemiş kağıdı makineden alın.
4. Bıçakları temizlemek için 1 yaprak kağıt öğütün. Normal öğütme işlemine devam edin.

ÜRÜNÜN SINIRLI GARANTİSİ

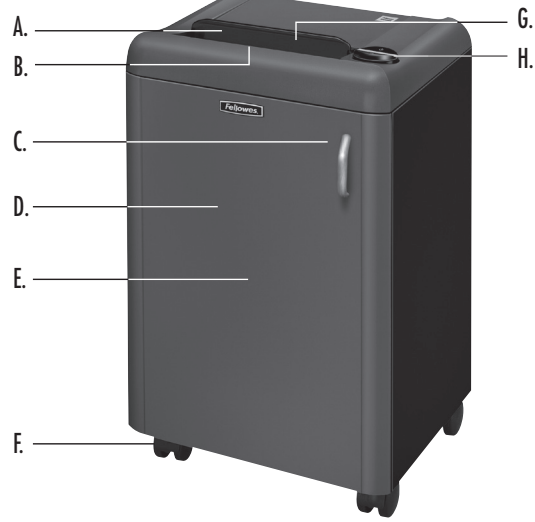
Sınırlı Garanti Fellowes, Inc. ("Fellowes"), makinenin parçalarının, ilk tüketici tarafından satın alınma tarihinden itibaren 1 yıl süreyle malzeme ve işçilik açısından kusursuz olacağına garanti ederek servis ve destek sağlar. Fellowes, makinenin bıçaklarının, ilk tüketici tarafından satın alınma tarihinden itibaren 1 yıl süreyle malzeme ve işçilik açısından kusursuz olacağına garanti eder. Eğer garanti dönemi içinde herhangi bir parça kusurlu bulunursa, tek ve özel tazminatınız, seçme hakkı ve masrafları Fellowes'a ait olmak üzere, söz konusu parçanın onarılması veya değiştirilmesidir. Bu garanti, kötü kullanım, yanlış muamele ya da yetkisiz taraflarca yapılmış onarımlarına uygulanmaz. Fellowes'un makineyi ilk olarak satıldığı ülke

dışında servis etmekle uğradığı ek masraflardan kullanıcı sorumludur. SATILABİLİRLİK VE BELLİ BİR AMACA UYGUNLUK GARANTİLERİ DAHİL OLMAK ÜZERE, HER TÜRLÜ ZİMNİ GARANTİLERİN SÜRESİ, YUKARIDA BEYAN EDİLEN İLGİLİ GARANTİ DÖNEMİ İLE SINIRLIDIR. Fellowes, bu ürünün kullanılmasına bağlı olarak ya da kullanılması sonucunda oluşan zararlardan hiçbir şekilde sorumlu değildir. Bu garanti size belirli yasal haklar verir. Bu garantinin süresi ve şartları, yerel yasaların gerektirebileceği sınırlamalar, kısıtlamalar veya şartlar haricinde tüm dünya genelinde geçerlidir. Daha fazla ayrıntı ya da bu garanti altında servis almak için bizimle ya da bayinizle irtibat kurun.

Sadece Avustralya Mukimleri: Ürünlerimiz Avustralya Tüketici Kanununa göre hariç bırakılmayan garantilerle birlikte gelir. Büyük bir arıza halinde ürünü değiştirme veya para iadesi alma ve makul olarak öngörülen diğer kayıp veya zarar için tazminat hakkınız vardır. Ayrıca, ürünün kabul edilebilir kalitede olmaması ve arızanın büyük arıza sınıfına girmemesi halinde ürünü tamir ettirme veya değiştirme hakkınız vardır. Fellowes'un Garantisi kapsamındaki menfaatler, makineyle ilgili bir yasa kapsamındaki diğer hak ve telafilere ekir.

TÜRKÇE

Model 1050HS



ANAHTAR

- | | |
|-----------------------------------|-----------------------------------|
| A. Güvenlik Siperi | H. Kumanda Paneli ve LED'ler |
| B. Kağıt girişi | 1. AÇIK/KAPALI (mavi) |
| C. Güç kesme anahtarı (açık kapı) | 2. Geri (kırmızı) |
| D. Kapı | 3. Hazne dolu (sarı) |
| E. Sepet | 4. Kapı açık (kırmızı) |
| F. Tekerlekler | 5. Güvenlik Siperi Açık (kırmızı) |
| G. Güvenlik talimatına bakın | |

KAPASİTESİ

İmha edebildikleri: Sadece kağıt

İmha edemedikleri: Yapışkan etiketler, sürekli formlar, tepegöz asetatları, gazete, istenmeyen posta, kredi kartları, CD/DVD'ler, zmba telleri, ataşlar, karton, laminatlar, dosyalar, röntgen filmleri ya da yukarıda belirtilenlerin dışındaki plastik materyaller

İmha edilmiş kağıt boyutları:

Yüksek Güvenlik 0,8 mm x 5,0 mm

Maksimum:

Geçiş başına sayfa sayısı 4*

Kağıt girişi genişliği 240 mm

*230 V, 50 Hz, 1,6 Amp ile A4 (70 g) kağıt; daha ağır kağıt, nem ya da belirtilen voltajdan başkasının kullanılması halinde kapasite düşebilir.

*Makine, tam kapasiteyle çalışabilmesi için özel 15 Amp, 230 V prize takılmalı ve her 15-30 dakikalık sürekli kullanımdan sonra yağlanmalıdır.

UYARI: ÖNEMLİ GÜVENLİK TALİMATI — Kullanmadan Önce Okuyun!

- Çalıştırma, bakım ve servis gereksinimleri talimat kılavuzundadır. Makineyi çalıştırmadan önce talimat kılavuzunun tamamını okuyun.
- Çocuklardan ve ev hayvanlarından uzak tutun. Ellerinizi kağıt girişinden uzak tutun. Kullanılmadığı zaman daima kapatın ya da fişi prizden çekin.
- Eldiven, mücevherat, giysi, saç vb. yabancı cisimleri öğütücü girişlerinden uzak tutun. Cisim üst girişten girerse, cihazı Geri (R) konuma getirip cismi çıkarın.
- Öğütücünün üzerinde ya da yakınlarında hiçbir zaman aerosol, petrol tabanlı yağlar ya da başka yanıcı ürünler kullanmayın. Metal kutular içindeki basınçlı hava püskürtücülerini öğütücü üzerinde kullanmayın.
- Hasarlı ya da kusurlu ise kullanmayın. Öğütücüyü sökmeyin. Isı ya da su kaynağının üzerine ya da yakınlarına yerleştirmeyin.

- Bu makinenin dolap kapısında bir Güç Bağlantısını Kesme Anahtarı vardır. Makinenin çalışabilmesi için kapı tamamen kapalı olmalıdır. Acil bir durumda dolap kapısını açın. Bu hareket öğütme işlemini derhal durdurur.
- Öğütücü başlığının altında açıkta bulunan bıçaklarla temastan sakının.
- Öğütücü, etikette belirtilen voltaj ve amperaja uygun doğru topraklanmış bir elektrik prizine takılmalıdır. Topraklı priz, ekipmana yakın ve kolayca erişilebilir olmalıdır. Bu üretilen birlikte enerji dönüştürücüleri, transformatörler veya uzatma kordonları kullanılmamalıdır.
- YANGIN TEHLİKESİ – Ses çipi veya pil içeren tebrik kartlarını ÖĞÜTMİYİN.
- Sadece iç mekanlarda kullanım içindir.
- Temizleme veya servis işlemlerinden önce öğütücünün fişini prizden çekin.
- Makineyi, güvenlik siperini kapatmadan çalıştırmayın (A).

TEMEL KURULUM



1. Kapıyı açın
2. Kesici başlığını 2 kişiyile dolabın üstüne yerleştirin
3. Özel bir 15 Amp, 230 V elektrik prizine erişim sağlayın
4. Emniyet kanadının olmasını sağlayın

TEMEL ÖĞÜTME İŞLEMİ



1. Fişi prize takın ve kapının kapatıldığından emin olun
2. Harekete geçirmek için (A) AÇIK tuşuna basın
3. Kağıdı düz olarak kağıt girişine besleyin ve serbest bırakın
4. Öğütme işlemi bittiginde (B) KAPALI konuma getirin
5. Hiçbir şey yapmayın; 30 dakikalık hareketsizlikten sonra makine otomatik olarak kapanır

GEAVANCEERDE PRODUCTFUNCTIES



SilentShred™ technologie
SilentShred™ geluidskwaliteit vernietigt zonder lawaaiige onderbrekingen



Veiligheidsklep
Elektronisch gecontroleerde klep stopt de papiervernietiger wanneer deze geopend wordt, voor verbeterde veiligheid



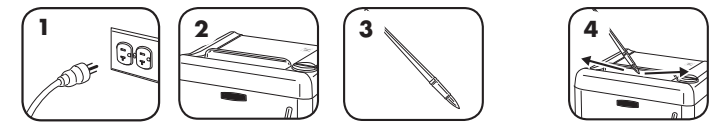
Automatisch uitschakelen
Na 30 minuten inactiviteit wordt de papiervernietiger automatisch uitgeschakeld om het stroomverbruik stop te zetten

PRODUCTONDERHOUD

DE INFRAROODENSORSORS VOOR DE AUTOMATISCHE START-FUNCTIE REINIGEN

De papierdetectiesensors zijn ontworpen voor onderhoudsvrije werking. In zeldzame gevallen kunnen de sensors echter door papierstof worden geblokkeerd waardoor de motor gaat draaien zelfs als er geen papier aanwezig is (Opmerking: er bevinden zich twee papierdetectoren in het midden van de invoer).

DE SENSORS REINIGEN

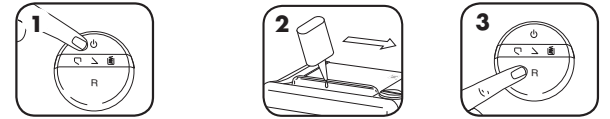


1. Schakel de vernietiger uit en haal de stekker uit het stopcontact
2. Zoek de sensor voor de Automatische start-functie
3. Gebruik een smalle borstel met lang handvat om de sensors te reinigen. Controleer of de borstel droog en schoon is
4. Verwijder al het vuil uit de papersensors

DE Vernietiger smeren

Alle hoogbeveiligde vernietigers hebben olie nodig om optimaal te kunnen werken. Een niet-geolied toestel verwerkt mogelijk minder vellen, maakt veel storend lawaai tijdens het vernietigen en zou uiteindelijk kunnen ophouden te werken. Wij bevelen aan dat u de vernietiger iedere keer smeert wanneer u de afvalbak leegt om deze problemen te vermijden of na elke 15-30 minuten continu gebruik.

ONDERSTAANDE SMEERPROCEDURE VOLGEN EN TWEEemaal HERHALEN



1. Op Uit (C) zetten en stekker uit stopcontact trekken
2. *Breng olie aan over de invoer
3. Druk op Achteruit (R)

Belangrijk: gebruik hoge veiligheid Olie van Fellowes olie (3505701) voor optimaal gebruik. *Het gebruik van standaard papiervernietigerolie wordt niet aanbevolen.

PROBLEMEN OPLOSSEN

- Afvalbak vol indicator: als deze indicator gaat branden, is de afvalbak van de vernietiger vol en moet deze worden leeggemaakt. Gebruik een afvalzak van Fellowes 36053.
- Indicator Veiligheidsklep: wanneer deze met de Aan/Uit (C) LED knippert, staat de veiligheidsklep open en zal de papiervernietiger stoppen. Sluit de veiligheidsklep om het vernietigen voort te zetten.
- Indicator Open deur: Wanneer deze met de Aan/Uit (C) LED knippert, staat de deur open. Sluit de deur om het vernietigen voort te zetten.
- Indicator Papiervermogen: wanneer het lampje blauw knippert, werd er te veel papier ingevoerd. De papiervernietiger zal automatisch stoppen en de richting veranderen. Druk op Achteruit (R) om de richting te veranderen, indien nodig. Zie de onderstaande sectie Vastzittend papier.
- Indicator Oververhitting: wanneer deze met de Aan/Uit (C) LED knippert moet de papiervernietiger 10-15 minuten afkoelen. Wanneer (C) blauw is kan het vernietigen hervat worden.

VASTZITTEND PAPIER



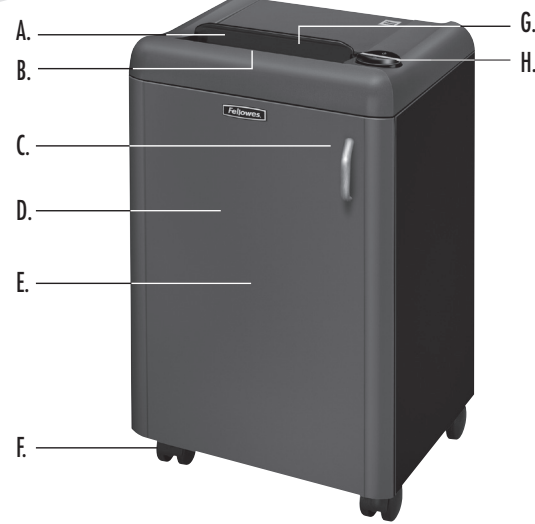
1. Wanneer het lampje rood knippert, werd er te veel papier ingevoerd. De papiervernietiger zal automatisch stoppen en de richting veranderen.
2. Niet-versnipperd papier voorzichtig uit papierinvoer trekken.
3. Indien nodig, druk op Achteruit (R) en trek onvernietigd papier uit de papiervernietiger.
4. Vernietig 1 blad papier om het snijmechanisme vrij te maken van verontreiniging. Hervat normale vernietiging.

BEPERKTE PRODUCTGARANTIE

Beperkte garantie: Fellowes, Inc. ("Fellowes") garandeert dat de onderdelen van het toestel vrij zijn van materiaal- en productiefouten, en verleent service en ondersteuning gedurende 1 jaar vanaf datum van aankoop door de originele gebruiker. Fellowes garandeert dat de snijmesses van het toestel zonder gebreken zijn betreffende materiaal en afwerking gedurende 1 jaar vanaf de datum van aankoop door de originele gebruiker. Als van enig onderdeel tijdens de garantieperiode wordt vastgesteld dat het defect is, is uw enige en exclusieve verhaal de reparatie of vervanging van het defecte onderdeel, dit naar keuze en op kosten van Fellowes. Deze garantie is niet van toepassing in geval van misbruik, verkeerd gebruik of onbevoegde reparatie. De gebruiker is verantwoordelijk voor extra kosten die door Fellowes in rekening gebracht worden voor onderhoud aan de vernietiger buiten het land waar de vernietiger oorspronkelijk verkocht is. ALLE IMPLICIETE GARANTIES, INCLUSIEF GARANTIES MET BETREKKING TOT VERKOOPBAARHEID OF GESCHIKTHEID VOOR EEN BEPAALD DOEL, WORDEN HIERBIJ BEPERKT IN DUUR TOT DE HIERBOVEN AANGEGEVEN TOEPASSELIJKE GARANTIEPERIODE. Fellowes is in geen geval aansprakelijk voor enige incidentele of gevolgschade die aan dit product kan worden toegeschreven. Deze garantie verleent u specifieke wettelijke rechten. De duur, bepalingen en voorwaarden van deze garantie zijn over de hele wereld van kracht, behalve waar mogelijk andere beperkingen, restricties of voorwaarden vereist zijn door de plaatselijke wetgeving. Voor nadere details of als u gebruik wilt maken van de service onder deze garantie, neemt u contact op met ons of met uw dealer.

Alleen voor inwoners van Australië:
Onze producten worden gedekt door garanties die ingevolge de Australische Consumentenwet niet kunnen worden uitgesloten. U hebt recht op vervanging of restitutie in geval van een grote storing, en op vergoeding voor om het even welk redelijk te verwachten verlies of schade. U hebt tevens recht op reparatie of vervanging van het/de product(en) indien het/ze niet van aanvaardbare kwaliteit is/zijn en de storing niet van aanzienlijke aard is. De vergoedingen onder de Fellowes Garantie zijn een aanvulling op overige rechten en maatregelen onder wetgeving ten aanzien van de papiervernietiger.

SVENSKA Modell 1050HS



TANGENT

- | | |
|------------------------------|---------------------------------|
| A. Säkerhetskärm | H. Kontrollpanel och LED-lampor |
| B. Pappersinmatning | ○ 1. PÅ/AV (blå) |
| C. Stoppknapp (öppna lucka) | R 2. Baklänges (rött) |
| D. Lucka | ☰ 3. Full behållare (gul) |
| E. Papperskorg | ☑ 4. Öppen lucka (röd) |
| F. Hjul | ⏪ 5. Säkerhetskärm öppen (rött) |
| G. Se säkerhetsinstruktioner | |

EGENSKAPER

Förstör: Endast papper

Förstör inte: Självhäftande etiketter, kontinuerliga blanketter, overhead-blad, dagstidningar, skrappost, kreditkort, CD/DVD-skivor, häftklamrar, gem, kartong, lamineringar, filmappar, röntgenbilder eller plastmaterial andra än ovan angivna

Skärbredd:

Hög säkerhet.....0,8 mm x 5,0 mm

Maximal kapacitet:

Ark per körning.....4*
Inmatningsbredd för papper.....240 mm

* A4 (70g) papper vid 230 V, 50 Hz, 1,6 A, kapaciteten reduceras av tjockare papper, fukt eller spänning annan än märkspänningen.

* För att fungera optimalt måste dokumentförstöraren anslutas till ett specialuttag för 15 A, 230 V, och smörjas var 15-30 minut vid oavbrutet bruk.

⚠ VARNING: VIKTIGA SÄKERHETSANVISNINGAR — Läs före användning!

- Drift, underhåll och servicekrav anges i användarhandboken. Läs igenom hela användarhandboken före körning av dokumentförstörarna.
- Se till att barn och husdjur inte kommer i närheten. Håll händerna borta från pappersinmatningen. Stäng alltid av maskinen när den inte används, eller dra ut kontakten.
- Håll främmande föremål – handskar, smycken, kläder, hår mm. – borta från förstörarens inmatningar. Om ett föremål råkar komma in i den övre öppningen, ställ om till Backläge (R) och mata ut det igen.
- Använd aldrig aerosolprodukter, oljebaserade smörjmedel eller andra brandfarliga produkter på eller i närheten av dokumentförstöraren. Använd inte tryckluft på dokumentförstöraren.
- Maskinen får inte användas om den blivit skadad eller defekt. Ta inte isär dokumentförstöraren. Undvik att placera maskinen i närheten av eller ovanpå värmekälla eller vatten.

- Denna dokumentförstörare har en strömbrytare i en lucka i höljet. Luckan måste vara helt stängd för att dokumentförstöraren ska kunna köras. Öppna luckan i höljet i nödfall. Detta stoppar dokumentförstöraren omedelbart.
- Undvik att röra skären under dokumentförstörarhuvudet.
- Dokumentförstöraren ska anslutas till ett korrekt jordat vägguttag med den spänning och strömstyrka som anges på etiketten. Det jordade eluttaget skall finnas nära utrustningen och vara lättåtkomligt. Energiomvandlare, transformatorer eller förlängningsladdar ska inte användas till denna produkt.
- **BRANDFARA** – Skär **INTE** gratulationskort med ljudchip eller batterier.
- Endast för inomhusbruk.
- Dra ut kontakten till dokumentförstöraren före rengöring eller underhåll.
- Kör inte dokumentförstöraren med säkerhetssyddet öppet (A).

GRUNDINSTÄLLNING

KONFIGURERING AV DOKUMENTFÖRSTÖRARE



1. Öppna luckan
2. Sätt skäret i höljets överdel. Man behöver vara två om detta
3. Se till att ha tillgång till ett specialuttag på 15 A, 230 V
4. Se till att säkerhetskölden sitter fast ordentligt

GRUNDLÄGGANDE DRIFT AV DOKUMENTFÖRSTÖRAREN

FÖRSTÖR DOKUMENT OSV ENLIGT FÖLJANDE



1. Sätt i kontakten och kontrollera att luckan är stängd
2. Tryck på (○) PÅ för att aktivera
3. Mata pappret rakt in i inmatningen och släpp
4. Stäng AV (○) när du är färdig med strimlingen eller
5. Gör ingenting eftersom dokumentförstöraren automatisk övergår till viloläge efter 30 minuters inaktivitet

ΠΡΟΗΓΜΕΝΕΣ ΔΥΝΑΤΟΤΗΤΕΣ ΤΟΥ ΠΡΟΪΟΝΤΟΣ



Τεχνολογία SilentShred™
Η τεχνολογία SilentShred™ παρέχει λειτουργία με χαμηλότερο θόρυβο, χωρίς θορυβώδεις διακοπές



Προστατευτικό κάλυμμα
Το ηλεκτρονικά ελεγχόμενο κάλυμμα σταματά την καταστροφή όταν ανοιχτεί για μεγαλύτερη προστασία



Αυτόματη παύση
Ύστερα από 30 λεπτά αδράνειας, ο καταστροφέας απενεργοποιείται αυτόματα για μηδενική κατανάλωση ενέργειας

ΣΥΝΤΗΡΗΣΗ ΠΡΟΪΟΝΤΟΣ

ΚΑΘΑΡΙΣΜΟΣ ΥΠΕΡΥΘΡΩΝ ΑΙΣΘΗΤΗΡΩΝ ΑΥΤΟΜΑΤΗΣ ΕΚΚΙΝΗΣΗΣ

Οι αισθητήρες ανίχνευσης χαρτιού έχουν σχεδιαστεί για λειτουργία χωρίς συντήρηση. Ωστόσο, σε σπάνιες συνθήκες ενδέχεται να μπλοκάρουν οι αισθητήρες από σκόνη χαρτιού, προκαλώντας τη λειτουργία του μοτέρ, ακόμα και όταν δεν υπάρχει χαρτί (Σημείωση: στο κέντρο της εισόδου χαρτιού βρίσκονται δύο αισθητήρες ανίχνευσης χαρτιού).

ΚΑΘΑΡΙΣΜΟΣ ΤΩΝ ΑΙΣΘΗΤΗΡΩΝ

1. Κλείστε και αποσυνδέστε από την πρίζα τον καταστροφέα
2. Εντοπίστε τον υπέρυθρο αισθητήρα αυτόματης εκκίνησης
3. Για τον καθαρισμό των αισθητήρων, χρησιμοποιείτε λεπτή βούρτσα με μακριά λαβή. Βεβαιωθείτε ότι η βούρτσα είναι καθαρή και στεγνή
4. Καθαρίστε τους ρύπους από τους αισθητήρες χαρτιού

ΛΙΠΑΝΣΗ ΤΟΥ ΚΑΤΑΣΤΡΟΦΕΑ

Όλοι οι καταστροφείς υψηλής ασφάλειας χρειάζονται λάδι για κορυφαία απόδοση. Σε περίπτωση έλλειψης λαδιού, το μηχάνημα ενδέχεται να εμφανίσει μειωμένη απόδοση φύλλων, ενοχλητικό θόρυβο κατά την καταστροφή και, τελικά, να σταματήσει να λειτουργεί. Για την αποφυγή αυτών των προβλημάτων, σας συνιστούμε να λιπαίνετε τον καταστροφέα κάθε φορά που αδειάζετε τον κάδο απορριμμάτων ή κάθε 15-30 λεπτά συνεχόμενης χρήσης.

ΑΚΟΛΟΥΘΗΣΤΕ ΤΗΝ ΠΑΡΑΚΑΤΩ ΔΙΑΔΙΚΑΣΙΑ ΛΙΠΑΝΣΗΣ ΚΑΙ ΕΠΑΝΑΛΑΒΕΤΕ ΔΥΟ ΦΟΡΕΣ



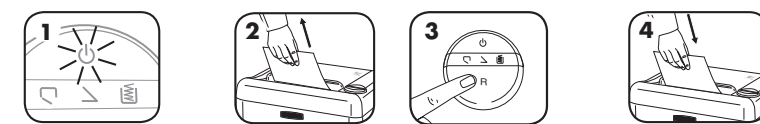
1. Πιέστε το κουμπί Κλειστό (○) και αποσυνδέστε από την πρίζα
2. *Επαλείψτε λιπαντικό στην είσοδο
3. Πιέστε Αναστροφή (R)

Σημαντικό: Για βέλτιστη απόδοση του καταστροφέα, χρησιμοποιήστε το λιπαντικό υψηλής ασφάλειας της εταιρίας Fellowes (3505701). *Δεν συνιστάται η χρήση τυπικού λιπαντικού καταστροφέα.

ΕΠΙΛΥΣΗ ΠΡΟΒΛΗΜΑΤΩΝ

- ☰ Δείκτης γεμάτου δοχείου: Όταν ανάψει, το δοχείο του καταστροφέα είναι γεμάτο και πρέπει να το αδειάσετε. Χρησιμοποιήστε τη σακούλα απορριμμάτων 36053 της Fellowes.
- ⏪ Δείκτης προστατευτικού καλύμματος: Όταν αναβοσβήνει εναλλασσόμενα η λυχνία LED Ανοιχτό/Κλειστό (○), το προστατευτικό κάλυμμα είναι ανοιχτό και η καταστροφή θα σταματήσει. Για να συνεχιστεί η καταστροφή, βεβαιωθείτε ότι το προστατευτικό κάλυμμα είναι κλειστό.
- ☑ Δείκτης ανοιχτής θύρας: Όταν αναβοσβήνει εναλλασσόμενα η λυχνία LED Ανοιχτό/Κλειστό (○), η θύρα είναι ανοιχτή. Για να συνεχιστεί η καταστροφή, βεβαιωθείτε ότι η θύρα είναι κλειστή.
- Δείκτης χωρητικότητας χαρτιού: Όταν η λυχνία αναβοσβήνει σε μπλε, έχει εισαχθεί υπερβολική ποσότητα χαρτιού. Ο καταστροφέας σταματά αυτόματα και γίνεται αναστροφή χαρτιού. Αν είναι απαραίτητο, πιέστε (R) για να λειτουργήσει ανάστροφα ο καταστροφέας. Δείτε την ενότητα Εμπλοκής χαρτιού παρακάτω.
- R Δείκτης υπερθέρμανσης: Όταν αναβοσβήνει εναλλασσόμενα η λυχνία LED Ανοιχτό/Κλειστό (○), ο καταστροφέας απαιτεί μια περίοδο ψύξης 10-15 λεπτών. Όταν το (○) είναι μπλε, συνεχίστε την καταστροφή.

ΕΜΠΛΟΚΗ ΧΑΡΤΙΟΥ



1. Όταν αναβοσβήνει με κόκκινο χρώμα, έχει εισαχθεί υπερβολική ποσότητα χαρτιού. Ο καταστροφέας σταματά αυτόματα και γίνεται αναστροφή χαρτιού.
2. Τραβήξτε απαλά το χαρτί που δεν έχει κοπεί από την είσοδο χαρτιού.
3. Αν είναι απαραίτητο, πιέστε Αναστροφή (R) για να λειτουργήσει ανάστροφα ο καταστροφέας και μετά τραβήξτε το χαρτί που δεν έχει κοπεί από τον καταστροφέα.
4. Καταστρέψτε 1 φύλλο χαρτιού για να καθαρίσετε τους κόπτες. Συνεχίστε την κανονική καταστροφή.

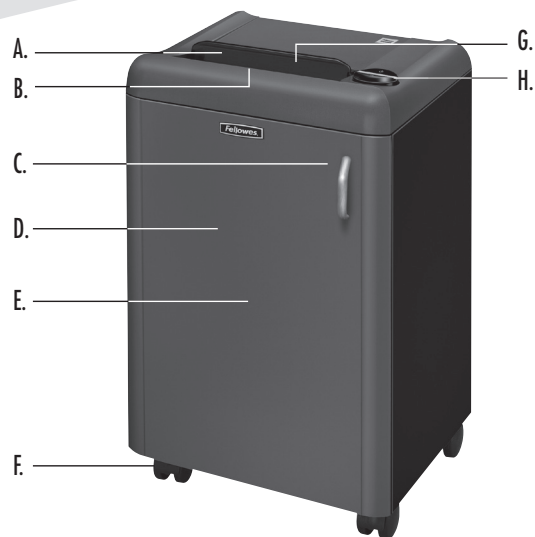
ΠΕΡΙΟΡΙΣΜΕΝΗ ΕΓΓΥΗΣΗ ΤΟΥ ΠΡΟΪΟΝΤΟΣ

Περιορισμένη Εγγύηση: Η εταιρία Fellowes, Inc. («Fellowes») εγγυάται ότι τα εξαρτήματα του μηχανήματος δεν έχουν ελαττώματα σε υλικά και εργατικά και παρέχει συντήρηση και υποστήριξη για 1 έτος από την ημερομηνία αγοράς από τον αρχικό αγοραστή. Η εταιρία Fellowes εγγυάται ότι οι λεπίδες κόπης του μηχανήματος δεν θα παρουσιάσουν ελαττώματα σε υλικά και εργατικά για 1 έτος από την ημερομηνία αγοράς από τον αρχικό αγοραστή. Εάν παρουσιαστεί ελάττωμα σε οποιοδήποτε εξάρτημα κατά την περίοδο εγγύησης, η μόνη και αποκλειστική σας αποκατάσταση θα είναι η επισκευή ή η αντικατάσταση, κατά την επιλογή και με έξοδα της Fellowes, του ελαττωματικού εξαρτήματος. Αυτή η εγγύηση δεν ισχύει σε περιπτώσεις κακομεταχείρισης, ακατάλληλου χειρισμού ή μη εξουσιοδοτημένης επισκευής. Ο χρήστης είναι υπεύθυνος για οποιαδήποτε πρόσθετα κόστη στα οποία ενδέχεται να υποβληθεί η Fellowes κατά τη συντήρηση του καταστροφέα χαρτιού. Για κατοίκους της Αυστραλίας μόνο:

Τα προϊόντα μας συνοδεύονται από εγγυήσεις που δεν μπορούν να εξαιρούνται από το Δίκαιο περί προστασίας του καταναλωτή που ισχύει στην Αυστραλία. Έχετε το δικαίωμα αντικατάστασης ή επιστροφής των χρημάτων σας για βασική βλάβη και αποζημίωσης για κάθε εύλογα προβλεπόμενη απώλεια ή ζημιά. Έχετε επίσης το δικαίωμα επιδιόρθωσης ή αντικατάστασης αν τα προϊόντα δεν είναι αποδεκτής ποιότητας και αν η βλάβη δεν ισοδυναμεί με σημαντική βλάβη. Τα πλεονεκτήματα που συνεπάγεται η Εγγύηση της εταιρίας Fellowes είναι επιπρόσθετα στα δικαιώματα και την αποκατάσταση που υπόκεινται σε νομοθεσία σχετική με τον καταστροφέα.

ΕΛΛΗΝΙΚΑ

Μοντέλο 1050HS



ΕΠΕΞΗΓΗΣΗ

- A. Προστατευτικό κάλυμμα
B. Είσοδος χαρτιού
C. Διακόπτης αποσύνδεσης (ανοιχτή θύρα)
D. Θύρα
E. Καλάθι
F. Τροχοί
G. Δείτε τις οδηγίες ασφαλείας

- H. Πίνακας ελέγχου και λυχνίες LED
1. ΑΝΟΙΧΤΟ/ΚΛΕΙΣΤΟ (μπλε)
 2. Αναστροφή (κόκκινο)
 3. Γεμάτο δοχείο (κίτρινο)
 4. Ανοιχτή θύρα (κόκκινο)
 5. Ανοιχτό προστατευτικό κάλυμμα (κόκκινο)

ΔΥΝΑΤΟΤΗΤΕΣ

Καταστρέφει: Μόνο χαρτί

Δεν καταστρέφει: Αυτοκόλλητες ετικέτες, συνεχές χαρτί, διαφάνειες, εφημερίδες, διαφημιστική αλληλογραφία, πιστωτικές κάρτες, CD/DVD, συρραπτήρες, συνδετήρες χαρτιού, χαρτόνια, πλαστικοποιημένα έντυπα, φακέλους αρχείων, ακτινογραφίες ή πλαστικά διαφορετικά από αυτά που αναφέρονται παραπάνω

Μέγεθος χαρτιού προς καταστροφή:

Υψηλή Ασφάλεια 0,8 mm x 5,0 mm

Μέγιστη δυνατότητα:

Φύλλα ανά πέρασμα 4*
Πλάτος εισόδου χαρτιού 240 mm

*A4 (70 g) χαρτί σε τάση 230 V, 50 Hz, 1,6 Amps. Βαρύτερο χαρτί, υγρασία ή τάση διαφορετική από την καθορισμένη μπορούν να μειώσουν τις δυνατότητες κοπής.

*Προκειμένου η απόδοση του μηχανήματος να είναι ανάλογη των δυνατοτήτων του, ο καταστροφέας πρέπει να είναι συνδεδεμένος σε πρίζα των 15 Amp, 230 V και να λιπαίνεται κάθε 15-30 λεπτά συνεχόμενης χρήσης.

ΠΡΟΕΙΔΟΠΟΙΗΣΗ: ΣΗΜΑΝΤΙΚΕΣ ΟΔΗΓΙΕΣ ΑΣΦΑΛΕΙΑΣ — Διαβάστε πριν από τη χρήση!

- Οι απαιτήσεις λειτουργίας, συντήρησης και επισκευών καλύπτονται στο εγχειρίδιο οδηγιών. Διαβάστε ολόκληρο το εγχειρίδιο οδηγιών πριν τον χειρισμό του καταστροφέα.
- Διατηρείτε τον καταστροφέα μακριά από παιδιά και κατοικίδια ζώα. Διατηρείτε τα χέρια σας μακριά από την είσοδο χαρτιού. Να απενεργοποιείτε πάντα τον καταστροφέα ή να τον αποσυνδέετε από την πρίζα όταν δεν τον χρησιμοποιείτε.
- Διατηρείτε ξένα αντικείμενα – γάντια, κοσμήματα, ρούχα, μαλλιά, κ.λπ. – μακριά από οποιαδήποτε ανοίγματα του καταστροφέα εγγράφων. Εάν κάποιο αντικείμενο εισέλθει στο επάνω άνοιγμα, θέστε τον διακόπτη στη θέση Αναστροφής (R) για να βγει το αντικείμενο.
- Μην χρησιμοποιείτε ποτέ αεροζόλ, λιπαντικά προϊόντα με βάση το πετρέλαιο ή άλλα εύφλεκτα προϊόντα στον καταστροφέα ή κοντά σε αυτόν. Μην χρησιμοποιείτε στον καταστροφέα πεπιεσμένο αέρα σε δοχείο.
- Μην χρησιμοποιείτε τον καταστροφέα αν έχει πάθει ζημιά ή αν είναι ελαττωματικός. Μην αποσυρμολογείτε τον καταστροφέα. Μην τοποθετείτε τον καταστροφέα κοντά ή πάνω από πηγή θερμότητας ή νερού.

- Αυτός ο καταστροφέας διαθέτει διακόπτη αποσύνδεσης ρεύματος στην θύρα του ερμαρίου του. Η θύρα θα πρέπει να είναι εντελώς κλειστή για να λειτουργήσει ο καταστροφέας. Σε περίπτωση ανάγκης, ανοίξτε τη θύρα του ερμαρίου. Αυτή η ενέργεια σταματά αμέσως την καταστροφή.
- Αποφεύγετε την επαφή με τις εκτεθειμένες λεπίδες κοπής κάτω από την κεφαλή του καταστροφέα.
- Ο καταστροφέας πρέπει να συνδέεται σε μια κατάλληλα γειωμένη πρίζα του τοίχου ή σε υποδοχή που παρέχει την τάση και ένταση ρεύματος που καθορίζονται στην πινακίδα. Η γειωμένη πρίζα ή υποδοχή πρέπει να είναι εγκατεστημένη κοντά στον εξοπλισμό και να είναι εύκολα προσβάσιμη. Δεν πρέπει να χρησιμοποιούνται μετατροπείς ηλεκτρικής ενέργειας, μετασχηματιστές ή καλώδια επέκτασης με αυτό το προϊόν.
- ΚΙΝΔΥΝΟΣ ΦΩΤΙΑΣ – ΜΗΝ καταστρέφετε ευχετήριες κάρτες με ηλεκτρονικά κυκλώματα ή χου ή μπαταρίες.
- Για χρήση μόνο σε εσωτερικούς χώρους.
- Αποσυνδέστε τον καταστροφέα πριν τον καθαρισμό ή τη συντήρηση.
- Μην λειτουργείτε το μηχάνημα αν δεν είναι κλειστό το προστατευτικό κάλυμμα (A).

ΒΑΣΙΚΗ ΕΓΚΑΤΑΣΤΑΣΗ-ΡΥΘΜΙΣΗ

ΕΓΚΑΤΑΣΤΑΣΗ-ΡΥΘΜΙΣΗ ΤΟΥ ΚΑΤΑΣΤΡΟΦΕΑ



1. Ανοίξτε τη θύρα
2. Για την τοποθέτηση της κεφαλής του κόπτη στο επάνω μέρος του ερμαρίου χρειάζονται 2 άτομα
3. Βεβαιωθείτε για τη σύνδεση σε πρίζα 15 Amp, 230 V
4. Βεβαιωθείτε ότι το προστατευτικό κάλυμμα είναι με ασφάλεια στην θέση του

ΒΑΣΙΚΗ ΛΕΙΤΟΥΡΓΙΑ ΚΑΤΑΣΤΡΟΦΗΣ

ΓΙΑ ΚΑΤΑΣΤΡΟΦΗ



1. Συνδέστε στην πρίζα και βεβαιωθείτε ότι η θύρα είναι κλειστή
2. Πιέστε (C) ΑΝΟΙΧΤΟ για ενεργοποίηση
3. Τροφοδοτήστε το χαρτί ίσια στην είσοδο χαρτιού και αφήστε το
4. Όταν τελειώσετε την καταστροφή, βάλτε το διακόπτη στην κλειστή θέση ΚΛΕΙΣΤΟ (C)
5. Μην κάνετε τίποτα και ο καταστροφέας θα απενεργοποιηθεί αυτόματα μετά από 30 λεπτά αδράνειας

AVANCERADE PRODUKTEGENSKAPER



SilentShred™-teknik
SilentShred™, strimlar utan
ljudliga störningar



Säkerhetsskärm
Elektroniskt styrd skärm stoppar
dokumentförstöraren när den är öppen,
för extra skydd



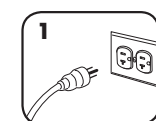
Auto-avstängning
Efter 30 minuters inaktivitet slås
dokumentförstöraren automatiskt av, och
har ingen energiförbrukning

PRODUKTUNDERHÅLL

RENGÖRING AV AUTO-START INFRARÖDA GIVARE

Givare för att upptäcka papper är utformade för underhållsfrån drift. Vid sällsynta tillfällen kan emellertid givarna blockeras av pappersdamm och göra att motorn går även om det inte finns något papper (Obs! Två givare för att upptäcka papper finns mitt i inmatningen).

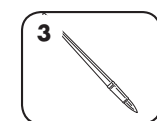
RENGÖRING AV GIVARNA



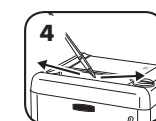
Stäng av och koppla ur dokumentförstöraren



Leta reda på Auto-starts infraröda givare



Använd en smal pensel med långt skaft för att rengöra givarna. Penseln måste vara ren och torr

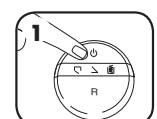


Avlägsna all smuts från pappersgivarna

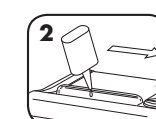
SMÖRJNING AV DOKUMENTFÖRSTÖRAREN

Alla dokumentförstörare med hög säkerhet behöver smörjas för att fungera optimalt. Om en maskin inte smörjs, kan den få sämre bladkapacitet, ge störande ljud vid dokumentförstöring och till sist sluta fungera. För att undvika sådana problem rekommenderar vi att du smörjer dokumentförstöraren varje gång du tömmer papperskorgen och var 15–30 minut under ständigt bruk.

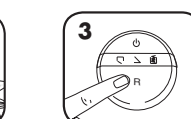
UTFÖR SMÖRJNINGEN ENLIGT NEDAN OCH UPPREPA TVÅ GÅNGER



Sätt i läge Av (C) och dra ur kontakten



*Tillsätt olja längs med inmatningsöppningen



Tryck Bakåt (R)

Viktigt: För optimal funktion hos dokumentförstöraren, använd Fellowes High Security oil (3505701). *Användning av vanlig olja för dokumentförstörare rekommenderas inte.

FELSÖKNING

- Indikatorlampa för Full papperskorg: Om lampan är tänd är papperskorgen full och behöver tömmas. Använd Fellowes avfallspåse 36053.
- Indikator för säkerhetsskärm: När lysdioden På/Av (C) blinkar är säkerhetsskyddet öppet och dokumentförstöraren stannar. Säkerhetsskärmen måste vara stängd för att du ska kunna fortsätta köra dokumentförstöraren.
- Indikator för öppen lucka: När lysdioden På/Av (C) blinkar är luckan öppen. För att kunna fortsätta köra, se till att luckan är stängd.
- Indikator för papperskapacitet: När den blinkar blått är det för mycket papper i dokumentförstöraren. Dokumentförstöraren stängs automatiskt av och papperet matas ut. Om så behövs, tryck på (R) för att köra dokumentförstöraren bakåt. Se avsnittet Pappersstopp nedan.
- Indikator för överhettning: När lysdioden På/Av (C) blinkar, behöver dokumentförstöraren 10-15 minuter för att kyla av. När (C) lyser blått kan du fortsätta köra dokumentförstöraren.

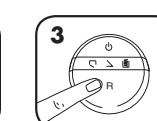
PAPPERSTOPP



När den blinkar rött har du satt i för mycket papper. Dokumentförstöraren stängs automatiskt av och papperet matas ut.



Dra varsamt bort oskuret papper från inmatningsöppningen.



Om så behövs, tryck på Baklänges (R) för att köra dokumentförstöraren baklänges, och dra därefter ut oskuret papper.



Strimla ett pappersark för att rensa skären. Fortsätt förstöra dokument som vanligt.

BEGRÄNSAD PRODUKTGARANTI

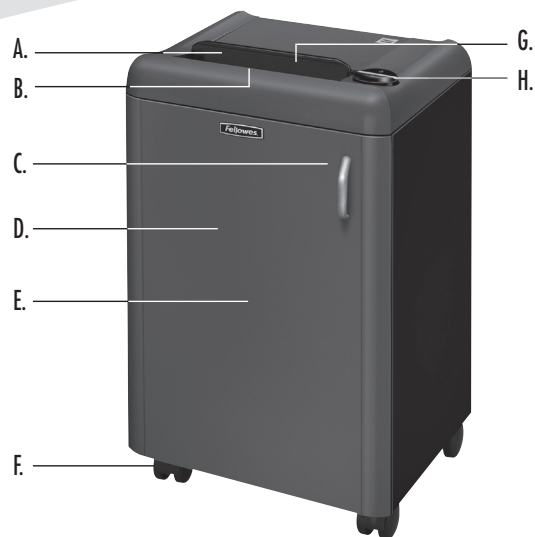
Begränsad garanti: Fellowes, Inc. ("Fellowes") garanterar att maskinens delar är fria från materialfel eller tillverkningsfel och ger service och support under ett år efter försäljning till första kund. Fellowes garanterar att maskinens skärblad är fria från materialfel eller tillverkningsfel under ett år efter försäljning till första kund. Om någon del är defekt under garantiperioden kommer den enda och uteslutande ersättningen att bli reparation eller en ersättningsprodukt enligt Fellowes val och kostnad motsvarande den defekta delen. Denna garanti gäller inte om varan utsatts för missbruk, felaktig hantering eller icke auktoriserad reparation. Användaren är ansvarig för eventuella tillkommande kostnader hos Fellowes vid

service av dokumentförstöraren i något annat land än där den ursprungligen köptes. ALLA UNDERFÖRSTÄDDA GARANTIER, INKLUSIVE SÄLJBARHET ELLER LÄMPLIGHET FÖR NÅGOT SPECIELLT ÄNDAMÅL, BEGRÄNSAS HÄRI GENOM DEN TILLÄMPLIGA GARANTIPERIODEN SOM ANGES OVAN. Under inga omständigheter kan Fellowes hållas ansvarigt för följskador eller tillfälliga skador som kan härledas till denna produkt. Denna garanti ger dig specifika juridiska rättigheter. Villkoren och varaktigheten för denna garanti gäller överallt utom där lagstiftningen ställer andra begränsningar eller villkor. För vidare information eller för att erhålla garantiservice ska försäljningsställe eller Fellowes kontaktas.

Enbart för konsument i Australien:

Våra produkter har garantier som inte kan undantas enligt australisk konsumentlag. Du har rätt till ersättningsprodukt eller återbetalning vid större fel och till kompensation för eventuella andra rimliga förluster eller skador. Du har även rätt till att få produkten reparerad eller utbytt om produkten inte är av acceptabel kvalitet och felet inte anses vara ett större fel. Rättigheterna enligt Fellowes garanti gäller utöver andra rättigheter och gottgörelser enligt en lag med avseende på dokumentförstöraren.

DANSK Model 1050HS



OVERSIGT

- | | |
|--------------------------------|---------------------------------|
| A. Sikkerhedsskærm | H. Kontrolpanel og LED'er |
| B. Papirindførsel | ○ 1. TÆNDT/SLUKKET (blå) |
| C. Afbryderkontakt (åben dør) | R 2. Baglæns (rød) |
| D. Dør | ☰ 3. Beholderen fuld (gul) |
| E. Kurv | ☑ 4. Dør åben (rød) |
| F. Kuglehjul | ∨ 5. Sikkerhedsskærm åben (rød) |
| G. Se sikkerhedsvejledningerne | |

EGENSKABER

Vil makulere: Kun papir

Vil ikke makulere: Klæbemærker, papir i endeløse baner, transparente, aviser, reklamer, kreditkort, CD/DVD'er, hæfteklammer, papirklips, pap, laminat, arkivfoldere, røntgenfotografier eller andre plasttyper end ovennævnte

Papir makuleringsstørrelse:

Højt sikkerhedsniveau 0,8 mm x 5,0 mm

Maksimum:

Ark pr. omgang 4*
Papirindføringsbredde 240 mm

*A4 (70 g) papir ved 230 V, 50 Hz, 1,6 A; tungere papir, fugtighed eller anden spænding end angivet kan reducere kapaciteten.

*For at kunne yde ved fuld kapacitet skal makulatoren være sat til en dedikeret 15 A, 230 V stikkontakt og smores for hver 15–30 minutters kontinuerlig brug.

⚠ ADVARSEL: VIGTIGE SIKKERHEDSVEJLEDNINGER – Læs for anvendelse!

- Anvendelse, vedligeholdelse og servicekrav er beskrevet i brugsanvisningen. Læs hele brugsanvisningen før brug af makuleringsmaskinen.
- Opbevares utilgængeligt for børn og kæledyr. Hold hænderne væk fra papirindførslen. Stilles altid på off eller trækkes ud af stikkontakten, når den ikke anvendes.
- Hold fremmedobjekter – handsker, smykker, tøj, hår osv. borte fra maskinens åbninger. Hvis der kommer en genstand ind i den øverste åbning, tryk da på Baglæns (R) for at køre genstanden tilbage.
- Brug aldrig spraydåser, oliebaseerede smøremidler eller andre brændbare produkter på eller i nærheden af makuleringsmaskinen. Der må ikke anvendes trykluftdåse på makulatoren.
- Må ikke anvendes, hvis den er beskadiget eller defekt. Maskinen må ikke skilles ad. Må ikke anbringes i nærheden af eller over varmekilder eller vand.

- Denne makulator har en afbryderkontakt i kabinetdøren. Døren skal være helt lukket, for at makulatoren kan bruges. I tilfælde af en nødsituation kan kabinetdøren åbnes. Dette vil omgående standse makulatoren.
- Undgå berøring af udækkede knive under makuleringsmaskinens hoved.
- Makulatoren skal sættes i en stikkontakt med korrekt jordforbindelse eller en stikdåse med den spænding og strømstyrke, der er angivet på mærkaten. Den jordforbundne stikkontakt eller stikdåse skal være installeret i nærheden af udstyret og skal være let tilgængelig. Energiomformere, transformatorer og forlængerledninger bør ikke bruges med dette produkt.
- BRANDFARE** - Må IKKE bruges til at makulere lykønskingskort med lydchips eller batterier.
- Kun til indendørs brug.
- Tag stikket ud før rengøring eller servicearbejde.
- Brug ikke maskinen med mindre sikkerhedsskærmen er lukket (A).

GRUNDLÆGGENDE OPSÆTNING

OPSÆTNING AF MAKULATOREN



- Åbn døren
- Placer skærehovedet øverst i kabinettet, det er bedst at være 2 om det
- Se efter, at der er en dedikeret 15 A, 230 V stikkontakt til rådighed
- Se efter, at sikkerhedsklappen sidder rigtigt

GRUNDLÆGGENDE BETJENING AF MAKULERINGSMASKINEN

SÅDAN MAKULERER MAN



- Sæt maskinen til stikkontakten og se efter, at døren er lukket
- Tryk på (○) TÆNDT for at aktivere
- Før papiret lige ind i papirindførslen og giv slip
- Når du er færdig med at makulere, stiller du afbryderknappen på (○) SLUKKET
- Undlad at gøre noget, og maskinen vil automatisk slukkes efter 30 minutter uden aktivitet

СПЕЦИАЛЬНЫЕ ВОЗМОЖНОСТИ УСТРОЙСТВА



Технология SilentShred™
Технология подавления шума SilentShred™ позволяет уничтожать документы почти бесшумно



Защитный экран
Для дополнительной безопасности защитный экран оснащается электронным управлением, посредством которого уничтожитель при открытии экрана отключается



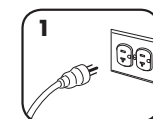
Автоматическое выключение
После 30 минут бездействия уничтожитель автоматически переходит на нулевое потребление энергии

ТЕХНИЧЕСКОЕ ОБСЛУЖИВАНИЕ ИЗДЕЛИЯ

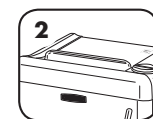
ОЧИСТКА ИНФРАКРАСНЫХ ДАТЧИКОВ АВТОМАТИЧЕСКОГО ПУСКА

Датчики обнаружения бумаги, как правило, не нуждаются в техническом обслуживании. Однако в редких случаях датчики могут засориться бумажной пылью, из-за чего двигатель будет работать даже в том случае, если в устройстве нет бумаги (Примечание: два датчика обнаружения бумаги располагаются в центре проема для загрузки бумаги).

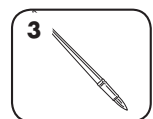
ДЛЯ ОЧИСТКИ ДАТЧИКОВ



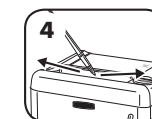
1 Выключите уничтожитель бумаги и отключите его от сети



2 Найдите инфракрасный датчик автоматического пуска



3 Для очистки датчиков возьмите тонкую кисть с длинной ручкой. Убедитесь, что кисть чистая и сухая

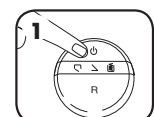


4 Удалите загрязнение с датчиков бумаги

СМАЗЫВАНИЕ УНИЧОЖИТЕЛЯ ДОКУМЕНТОВ

Для обеспечения максимального качества работы все уничтожители документов высокой секретности необходимо смазывать. В противном случае производительность устройства может снизиться, во время уничтожения возникнет назойливый шум, наконец, устройство может полностью выйти из строя. Во избежание этих проблем мы рекомендуем вам смазывать уничтожитель документов каждый раз при чистке корзины или каждые 15–30 минут в случае непрерывной работы.

СОБЛЮДАЙТЕ ПОСЛЕДОВАТЕЛЬНОСТЬ ПРОЦЕДУРЫ СМАЗЫВАНИЯ УСТРОЙСТВА, ПОВТОРИТЕ ЕЕ ДВАЖДЫ



1 Нажмите Выкл. (○) и отсоедините устройство от розетки



2 *Нанесите масло по периметру проема для загрузки



3 Нажмите кнопку Реверса (R)

Важно: Для оптимальной производительности измельчения используется Fellowes Высокие цены на нефть безопасности (3505701). *Использование стандартного масла для уничтожителей документов не рекомендуется.

ПОИСК И УСТРАНЕНИЕ НЕИСПРАВНОСТЕЙ

- Индикатор заполнения корзины:** Если загорается этот индикатор, значит, корзина уничтожителя документов заполнена и нуждается в очистке. Используйте мешок для отходов 36053 от Fellowes.
- Индикатор защитного экрана:** Если мигает поочередно со светодиодным индикатором питания Вкл./Выкл. (○), значит, защитный экран открыт, и уничтожение прекратится. Чтобы возобновить уничтожение, убедитесь, что защитный экран закрыт.
- Индикатор открытой дверцы:** Если мигает поочередно со светодиодным индикатором питания Вкл./Выкл. (○), то дверца открыта. Чтобы возобновить уничтожение, необходимо убедиться, что дверца закрыта.
- Индикатор производительности уничтожения:** Если мигает синим, загружено слишком много документов. Уничтожитель автоматически прекратит уничтожение бумаги и возвратит ее в режим реверса. При необходимости нажмите кнопку (R), чтобы перевести уничтожитель в режим реверса. См. раздел Бумажные заторы ниже.
- Индикатор перегрева:** Если мигает поочередно со светодиодным индикатором питания Вкл./Выкл. (○), уничтожителю документов требуется 10–15 минут, чтобы остыть. Когда (○) загорится синим, возобновите уничтожение.

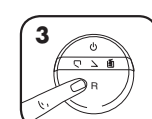
БУМАЖНЫЕ ЗАТОРЫ



1 Если мигает красным, загружено слишком много документов. Уничтожитель автоматически прекратит уничтожение бумаги и возвратит ее в режиме реверса.



2 Аккуратно извлеките из проема для загрузки неизмельченные документы.



3 При необходимости нажмите кнопку Реверса (R), чтобы перевести уничтожитель в режим реверса, а потом извлеките из уничтожителя неизмельченные документы.



4 Чтобы очистить режущие лезвия, уничтожьте один лист бумаги. Возобновите нормальное уничтожение бумаги.

ОГРАНИЧЕННАЯ ГАРАНТИЯ НА ИЗДЕЛИЕ

Ограниченная гарантия: Компания Fellowes, Inc. («Fellowes») гарантирует отсутствие дефектов материалов и качество изготовления деталей данного оборудования и обеспечивает сервисное обслуживание и поддержку для данных деталей в течение 1 года со дня покупки первоначальным покупателем. Fellowes гарантирует отсутствие дефектов материалов и качество изготовления режущих лезвий изделия в течение 1 года со дня покупки первоначальным покупателем. Если в течение гарантийного срока будет обнаружен дефект какой-либо детали, предусмотренная компенсация будет заключаться исключительно в ремонте или замене неисправной детали по усмотрению и за счет Fellowes. Данная гарантия не распространяется на случаи неправильного или неосторожного обращения или несанкционированного ремонта. Пользователь возмещает любые дополнительные расходы, понесенные Fellowes при обслуживании уничтожителя

документов за пределами страны, в которой уничтожитель был первоначально продан. ЛЮБАЯ ПОДРАЗУМЕВАЕМАЯ ГАРАНТИЯ, В ТОМ ЧИСЛЕ ГАРАНТИИ ТОВАРНОГО СОСТОЯНИЯ И ПРИГОДНОСТИ ДЛЯ ИСПОЛЬЗОВАНИЯ В ОПРЕДЕЛЕННЫХ ЦЕЛЯХ, ТАКИМ ОБРАЗОМ, ОГРАНИЧИВАЕТСЯ УКАЗАННЫМ ВЫШЕ ГАРАНТИЙНЫМ СРОКОМ. Ни при каких обстоятельствах Fellowes не несет ответственности за какие-либо косвенные или случайные убытки, которые могут быть вызваны этим изделием. Эта гарантия предоставляет вам определенные юридические права. Срок действия и условия настоящей гарантии действительны во всем мире за исключением стран, где местное законодательство может налагать другие ограничения или условия. Для получения более подробной информации или сервисного обслуживания по этой гарантии свяжитесь с нами или со своим дилером.

Только для жителей Австралии:

В соответствии с Законом Австралии о защите прав потребителя наши товары продаются с неисключаемыми гарантиями. Вы имеете право на замену или возврат средств в случае крупной неисправности и на компенсацию за какие-либо другие предсказуемые в разумных пределах убытки или повреждения. Также вы имеете право на ремонт или замену товара, если товар оказался неприемлемого качества и эта неисправность не может считаться крупной. Преимущества, предлагаемые гарантией Fellowes, дополняют другие права и компенсации, предусматриваемые законом в отношении уничтожителя документов.

РУССКИЙ

Модель 1050HS



УСЛОВНЫЕ ОБОЗНАЧЕНИЯ

- | | |
|--|--|
| A. Защитный экран | H. Panel sterowania i diody LED |
| B. Проем для загрузки бумаги | 1. WŁ./WYŁ. (niebieska) |
| C. Размыкающий выключатель (открытие дверцы) | 2. Cofania (czerwona) |
| D. Дверца | 3. Kosz pełny (żółta) |
| E. Корзина | 4. Otwarte drzwiczki (czerwona) |
| F. Ролики | 5. Otwarta osłona zabezpieczająca (czerwona) |
| G. См. правила техники безопасности | |

ФУНКЦИОНАЛЬНЫЕ ВОЗМОЖНОСТИ

Измельчает: только бумагу

Не измельчает: клейкие этикетки, бесконечные формуляры, диапозитивы, газеты, рекламные брошюры, кредитные карты, диски CD/DVD, степлерные скобы, канцелярские скрепки, картон, папки, рентгеновские снимки или иные пластиковые изделия, не названные выше

Размер резки:

Высокая степень безопасности 0,8 мм x 5,0 мм

Максимум:

Листов за один проход 4*
Ширина проема для загрузки бумаги 240 мм

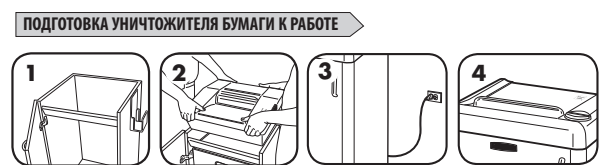
*A4 (70 г), бумага, при 230 В, 50 Гц, 1,6 А; более плотная бумага, влажность или напряжение, которое отличается от номинального, могут снизить производительность.

*Для обеспечения производительности уничтожитель документов (шредер) следует подключать в отдельную сетевую розетку 230 В, 15 А и смазывать каждые 15–30 минут непрерывной работы.

⚠ ПРЕДУПРЕЖДЕНИЕ: ВАЖНЫЕ ПРАВИЛА ТЕХНИКИ БЕЗОПАСНОСТИ — прочтите перед использованием!

- Требования к эксплуатации, техническому и сервисному обслуживанию описываются в руководстве по эксплуатации. Перед началом работы с уничтожителем документов полностью ознакомьтесь с руководством по эксплуатации.
- Не подпускайте близко к устройству детей и домашних животных. Не подносите руки близко к проему для загрузки бумаги. Всегда выключайте или отключайте устройство из розетки, если оно не используется.
- Не допускайте попадания в отверстия уничтожителя бумаг посторонних предметов: перчаток, украшений, одежды, волос и т. д. перчаток, украшений, одежды, волос и т. д. При попадании предмета в верхнее отверстие включите Реверс (R), чтобы вытащить его.
- Запрещается использовать рядом с уничтожителем документов или для него аэрозоли, смазочные вещества на основе нефти или другие горючие продукты. Не применяйте для уничтожителя документов сжатый воздух.
- Не используйте устройство, если оно повреждено или неисправно. Не разбирайте уничтожитель документов. Не размещайте устройство рядом с источником тепла, водой или над ними.
- На дверце корпуса этого уничтожителя документов есть размыкающий выключатель питания. Для работы уничтожителя документов нужно, чтобы дверца была полностью закрыта. При аварийной ситуации откройте дверцу корпуса. Измельчение при этом будет немедленно прекращено.
- Избегайте прикосновения к открытым режущим лезвиям, которые находятся под головкой уничтожителя.
- Уничтожитель бумаги следует подключить к заземленной надлежащим образом сетевой розетке с напряжением и силой тока, указанными на этикетке. Заземленная розетка должна располагаться рядом с устройством, к ней должен иметь удобный доступ. Запрещается использовать с этим изделием преобразователи, трансформаторы или удлинители.
- ОПАСНОСТЬ ВОЗГОРАНИЯ:** НЕ уничтожайте с помощью изделия поздравительные открытки со звуковыми микросхемами или элементами питания.
- Используйте устройство только в помещении.
- Перед очисткой или обслуживанием отключите уничтожитель документов от розетки.
- Не включайте устройство, если защитный экран (A) открыт.

ОСНОВНЫЕ ОПЕРАЦИИ ПОДГОТОВКИ К РАБОТЕ



- Откройте дверцу устройства
- Поместите режущую головку в верхнюю часть корпуса, выполняйте эту операцию вдвоем
- Проверьте доступность отдельной розетки 15 А, 230 В
- Проверьте надежность закрепления и правильность расположения защитного щитка

ОСНОВНЫЕ ОПЕРАЦИИ ПРИ УНИЧТОЖЕНИИ ДОКУМЕНТОВ



- Включите устройство в розетку и убедитесь, что дверца закрыта
- Нажмите (⏻) ВКЛ. для активации
- Поместите бумагу прямо в проем для загрузки и отпустите ее
- Когда закончите уничтожение бумаг, нажмите (⏪) ВЫКЛ.
- Ничего не делайте, и уничтожитель документов автоматически выключится после 30 минут бездействия

AVANCEREDE EGENSKABER VED PRODUKTET



SilentShred™ технологи
SilentShred™ стойко выдерживает шумопоглощающие материалы без остановки и шума.



Сиккерhedsskærm
Den elektronisk kontrollerede skærm standser maskinen, når den åbnes, for ekstra sikkerhed



Automatisk slukning
Efter 30 minutters inaktivitet slukkes maskinen automatisk, så der ikke er noget strømforgbrug

VEDLIGEHOLDELSE AF PRODUKTET

RENGØRING AF AUTOSTART INFRARØDE SENSORER

Papirfølsingssensorer er designet med henblik på vedligeholdelsesfri anvendelse. Imidlertid kan det i sjældne tilfælde ske, at sensorerne bliver blokeret med papirstøv, hvilket vil få motoren til at køre, selv om der ingen papir er i (bemærk: Der sidder to papirfølsingssensorer midt i papirindføringen).

SÅDAN RENGØRES SENSORERNE

- Sluk for maskinen og tag stikket ud
- Find den infrarøde autostartsensor
- Brug en tynd pensel med langt skaft til at rengøre sensorerne. Sørg for at bruge en ren, tør pensel
- Børst al kontaminering bort fra papirsensorerne

SMØRING AF MAKULERINGSMASKINEN

Alle højsikkerhedsklippere kræver smøring for bedste præstation. Hvis ikke den smøres, vil maskinen evt. have formindsket kapacitet, afgive ubehagelig støj under makulering, og den kan evt. bryde sammen. For at undgå disse problemer anbefaler vi, at du smører makulatoren, hver gang du tømmer affaldsbeholderen eller for hver 15-30 minutters kontinuerlig brug.

FØLG SMØRINGSFREM GANGSMÅDEN NEDENFOR OG GENTAG DEN TO GANGE.



- Stil på Slukket (⏻), og tag stikket ud af stikkontakten
- *Påfør olie hen over indførslen
- Tryk på Baglæns (R)

Vigtigt: For bedste ydelse skal makuleringsmaskinen smøres med Fellowes High Security olie (3505701). *Brug af standard makuleringsolie anbefales ikke.

FEJLFINDING

- Beholderen fuld-indikator:** Når indikatoren tændes, er maskinens beholder fuld, og skal tømmes. Brug Fellowes affaldspose 36053.
- Indikator for sikkerhedsskærmen:** Når den blinker skiftevis med Tændt/Slukket (⏻) LED, er sikkerhedsskærmen åben og makuleringen vil standse. Se efter, at sikkerhedsskærmen er lukket for at fortsætte med makulering.
- Dør åben-indikator:** Når den blinker skiftevis med Tændt/Slukket (⏻) LED, er døren åben. Se efter, at døren er lukket for at fortsætte med makulering.
- Papirkapacitetsindikator:** Når det blå lys blinker, er der sat for meget papir i. Maskinen vil automatisk standse og bakke papiret ud. Om nødvendigt, så tryk på (R) og kørs makuleringsmaskinen i baglæns. Se afsnittet Papirstop nedenfor.
- Overopvarmningsindikator:** Når den blinker skiftevis med Tændt/Slukket (⏻) LED, har makulatoren behov for en 10–15 minutters afkølingsperiode. Når (⏻) er blå, kan man fortsætte makulering.

PAPIRSTOP



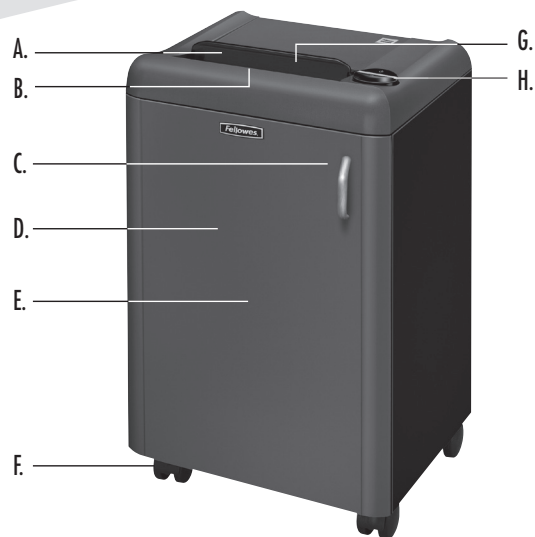
- Når det røde lys blinker, er der sat for meget papir i. Maskinen vil automatisk standse og bakke papiret ud.
- Træk forsigtigt uopkåret papir væk fra papirindførslen.
- Om nødvendigt kan man trykke på Baglæns (R) for at køre baglæns og trække umakuleret papir ud.
- Makuler 1 ark papir for at rense knivene. Genoptag normal makulering.

BEGRÆNSET PRODUKTGARANTI

Begrænset garanti: Fellowes, Inc. ("Fellowes") garanterer, at alle maskinens dele er fri for materialedefekter og fabrikationsfejl og yder servicearbejde og support til den oprindelige kunde i 2 år fra købsdatoen. Fellowes garanterer, at maskinens knive er fri for materialedefekter og fabrikationsfejl i 1 år fra den oprindelige kundes købsdato. Hvis det konstateres, at en del er defekt under garantiperioden, vil den eneste og eksklusive afhjælpende foranstaltning være reparation eller ombytning, efter Fellowes valg og omkostning, af den defekte del. Denne garanti gælder ikke i tilfælde af overlast, misbrug eller uautoriseret reparation. Brugeren er ansvarlig for eventuelle yderligere udgifter, som Fellowes måtte pådrage sig ved servicearbejde på papirmakuleringsmaskinen i et andet land end det, hvori makuleringsmaskinen oprindeligt blev solgt. ENHVER IMPLICIT GARANTI, INKLUSIV SALGBARHED ELLER BRUGSEGNETHED TIL ET SPECIELT FORMÅL, ER HERMED BEGRÆNSET I VARIGHED TIL DEN PÅGÆLDENDE GARANTIPERIODE SOM NÆVNT OVENFOR. I intet tilfælde er Fellowes ansvarlig for nogen følge- eller indirekte skader, som kan henføres til dette produkt. Denne garanti giver dig specifikke juridiske rettigheder. Varighed, betingelser og vilkår under denne garanti er gældende på verdensplan, undtagen hvor andre begrænsninger, restriktioner eller forhold kræves af den lokale lov. For yderligere detaljer eller for service under denne garanti, bedes du kontakte os eller din forhandler.

Kun for brugere i Australien:
Vore varer sælges med garantier, som ikke kan ekskluderes ifølge australsk forbrugerlovgivning. Du har ret til at få makulatoren byttet eller få købsprisen refunderet, hvis der forekommer en væsentlig fejl, samt til kompensation for andet rimeligt forudseeligt tab eller skade. Du har også ret til at få varen repareret eller byttet, hvis varen ikke er af acceptabel kvalitet, og fejlen ikke er en væsentlig fejl. Rettighederne iht. Fellowes garanti er ud over andre rettigheder og beføjelser iht. en lov i relation til makulatoren.

SUOMI Malli 1050HS



SELITYKSET

- A. Turvasuojus
B. Paperin syöttöaukko
C. Virtakatkaisija (ovi auki)
D. Ovi
E. Silppusäiliö
F. Rullapyörät
G. Katso turvaohjeet
H. Ohjauspaneeli ja LED-merkkivalot
1. PÄÄLLÄ/POIS (sininen)
2. Taaksepäin (punainen)
3. Säiliö täynnä (keltainen)
4. Ovi auki (punainen)
5. Turvasuojus auki (punainen)

OMINAISUUDET

- Silppuaa:** Vain paperi
Ei silppuaa: Tarralaput, jatkolomakkeet, kalvat, sanomalehdet, roskapositit, luottokortit, CD-/DVD-levyt, niitit, paperiliittimet, pahvit, laminoituid tuotteet, kansiot, röntgenkuvat tai muut kuin yllä mainitut muovit
Paperisilppukoko: Korkea turvallisuustaso 0,8 mm x 5,0 mm

- Enimmäismäärät:**
Arkkiä per syöttö..... 4*
Paperinsyöttöleveys..... 240 mm
*A4 (70 g), 230 V, 50 Hz, 1,6 ampeeria; paksumpi paperi, kosteus tai muu jännite voi heikentää suorituskykyä.
*Tämän suorituskyvyn saavuttamiseksi silppuri on kytkettävä asianmukaiseen 15 ampeeria ja 230 V pistorasiaan sekä voideltava öljyllä jatkuvassa käytössä 15 – 30 minuutin välein.

VAROITUS: TÄRKEITÄ TURVAOHJEITA — Lue ennen käyttöä!

- Käyttö-, ylläpito- ja huoltoaiheet on esitetty käyttöohjeessa. Lue käyttöohjeet kokonaan läpi ennen silppurin käyttämistä.
- Pidä poissa lasten ja kotieläinten ulottuvilta. Pidä kädet poissa paperin syöttöaukosta. Katkaise virta tai irrota sähköjohto aina, kun laitetta ei käytetä.
- Pidä vieraat esineet – käsineet, korut, vaatteet, hiukset, jne. – poissa silppurin syöttöaukosta. Jos jokin esine joutuu silppurin yläaukkoon, paina Taaksepäin (R) -painiketta ja pidä sitä alhaalla esineen poistamiseksi.
- Älä koskaan käytä aerosolituotteita, bensiinipohjaisia voiteluaineita tai muita helposti syttyviä tuotteita silppurissa tai sen lähellä. Älä käytä paineistettua ilmaa silppuriin.
- Älä käytä silppuria, jos se on rikki tai siinä on toimintahäiriöitä. Älä pura silppuria. Älä aseta silppuria kuumaan tai märkään paikkaan.

- Silppurissa on virtakatkaisija kaapin ovessa. Oven on oltava kokonaan kiinni silppurin käyttämiseksi. Häätötilanteessa avaa kaapin ovi. Tämä pysäyttää silppurin välittömästi.
- Vältä koskettamasta silppurin alla olevia kotelottomia leikkuuteriä.
- Silppuri on liitettävä asianmukaisesti maadoitettuun seinäpistorasiaan tai liitäntään, jonka ampeeriluku on tuotetarran mukainen. Maadoitettu pistorasia tai liitäntä on asennettava laitteen lähelle ja helposti käsiteltävissä olevaan paikkaan. Tämän tuotteen kanssa ei saa käyttää konverttereita, muuntajia tai jatkojohtoja.
- PALOVAARA – ÄLÄ silppua äänisruuja tai paristoja sisältäviä onnittelukortteja.
- Vain sisäkäyttöön.
- Irrota virtajohto ennen silppurin puhdistamista tai huoltamista.
- Älä käytä silppuria, ellei turvasuojus ole kiinni (A).

PERUSASETUS



1. Avaa ovi
2. Sijoita leikkuupää kaapiin yläosaan toisen henkilön avustamana
3. Varmista virtalähteen arvot 15 ampeeria ja 230 V
4. Varmista, että turvasuojus on paikallaan

PERUSSILPPUAMINEN



1. Kytke virtajohto ja varmista, että ovi on kiinni
2. Paina (C) PÄÄLLÄ käynnistääkseen laitteen
3. Syötä paperia suoraan paperin syöttöaukkoon ja päästä irti
4. Kun silppuaminen on päättynyt, paina (C) POIS
5. Älä tee mitään, jolloin silppuri sammuu automaattisesti 30 minuutin kuluttua, jos silppuria ei käytetä

ZAAWANSOWANE FUNKCJE PRODUKTU

Technologia SilentShred™
Dzięki technologii SilentShred™ niszczarka pracuje bez nieprzyjemnego hałasu



Oslona zabezpieczająca
Elektronicznie sterowana osłona zatrzymuje niszczarkę po otwarciu, co dodatkowo zwiększa bezpieczeństwo



Automatyczne wyłączenie
Po 30 minutach braku aktywności niszczarka automatycznie wyłącza się, a poziom zużywanej energii spada do zera

KONSERWACJA URZĄDZENIA

CZYSZCZENIE CZUJNIKÓW PODCZERWIENI FUNKCJI AUTOSTART

Czujniki wykrywania papieru są zasadniczo bezobsługowe. Jednak w nielicznych przypadkach może je zasłonić pył papierowy, co spowoduje pracę silnika nawet bez papieru. (Uwaga: dwa czujniki wykrywania papieru znajdują się w środku szczeliny wejściowej papieru).

SPOSÓB CZYSZCZENIA CZUJNIKÓW

- Wyłączyć niszczarkę i wyjąć wtyczkę z gniazda zasilania
- Odszukać czujniki podczerwieni funkcji autostart
- Oczyszczyć czujniki cienkim, długim pędzelkiem. Pędzelek musi być czysty i suchy
- Usunąć wszelkie zanieczyszczenia z czujników papieru

OLIWNIENIE NISZCZARKI

Wszystkie niszczarki wymagają okresowego oliwienia w celu zachowania optymalnych parametrów pracy. Jeżeli nie są oliwione, niszczarka może przyjmować mniejszą liczbę kartek, pracować głośno podczas niszczenia, a po pewnym czasie przestać działać. Aby uniknąć takich problemów, należy oliwić niszczarkę przy każdym opróżnieniu kosza na ścinki lub co 15-30 minut ciągłego użycia.

NALEŻY WYKONAĆ PONIŻSZĄ PROCEDURĘ NANOSZENIA OLEJU I POWTÓRZYĆ JĄ DWUKROTNIE

- Ustawić włącznik w położeniu Wyłączenie (C)
- *Nanieść olej na szerokość szczeliny wejściowej
- Nacisnąć Cofania (R)

Ważne: Dla optymalnego działania niszczarki używać wysoki olej wysokiej jakości. *Nie zaleca się używania standardowego oleju do niszczarek.

ROZWIĄZYWANIE PROBLEMÓW

- Kosz pełny:** Świecenie tej lampki oznacza, że kosz niszczarki jest pełny i wymaga opróżnienia. Używać worków na ścinki Fellowes 36053.
- Oslona zabezpieczająca:** Kiedy miga na zmianę z lampką Wł./Wył. (C), osłona zabezpieczająca jest otwarta, co powoduje przerwanie niszczenia. Aby wznowić niszczenie, należy starannie zamknąć osłonę zabezpieczającą.
- Otwarte drzwiczki:** Kiedy miga na zmianę z lampką Wł./Wył. (C), drzwiczki są otwarte. Aby wznowić niszczenie, należy starannie zamknąć drzwiczki.
- Ostrzegająca o nadmiarze kartek:** Kiedy miga na niebiesko, włożono zbyt wiele kartek papieru. Niszczarka samoczynnie zatrzyma się i cofnie papier. W razie konieczności nacisnąć przycisk Cofnij (R). Zob. Blokada papieru poniżej.
- Ostrzegająca o przegrzaniu:** Kiedy miga na zmianę z lampką Wł./Wył. (C), niszczarka wymaga 10-15 minutowego schłodzenia. Kiedy (C) świeci na niebiesko, można wznowić niszczenie.

BLOKADA PAPIERU

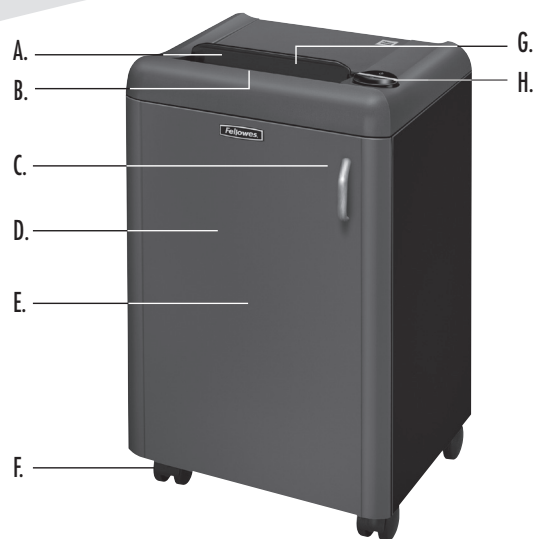
- Kiedy miga na czerwono, włożono zbyt wiele papieru: Niszczarka samoczynnie zatrzyma się i cofnie papier.
- Delikatnie wyciągnąć papier ze szczeliny.
- W razie konieczności nacisnąć przycisk Cofnij (R), a następnie wyciągnąć niepocięty papier z niszczarki.
- Zniszczyć 1 arkusz papieru w celu oczyszczenia ostrzy tnących. Wznowić niszczenie w zwykłym trybie.

OGRANICZONA GWARANCJA NA PRODUKT

Ograniczona gwarancja Firma Fellowes, Inc. („Fellowes”) gwarantuje, że elementy niszczarki pozbawione są wad materiałowych i wykonawczych, oraz zapewnia usługi wsparcia technicznego i serwisowego przez okres 1 roku od dnia zakupu przez pierwszego użytkownika. Firma Fellowes gwarantuje, że ostrza tnące niszczarki nie wykażą wad materiałowych i wykonawczych przez 1 rok od dnia zakupu przez pierwszego użytkownika. Jeżeli w okresie gwarancji jakakolwiek część urządzenia okaże się uszkodzona, użytkownikowi przysługuje wyłącznie prawo naprawy lub wymiany uszkodzonej części na koszt i zgodnie z decyzją firmy Fellowes. Gwarancja nie obowiązuje w przypadku eksploatacji, niewłaściwego stosowania lub nieautoryzowanej naprawy. Użytkownik pokrywa wszelkie dodatkowe koszty poniesione przez firmę Fellowes w związku z koniecznością serwisowania niszczarki papieru poza krajem, w którym została sprzedana. WSZELKIE DOROZUMIANE GWARANCJE, ŁĄCZNIE Z GWARANCJĄ ZDATNOŚCI HANDLOWEJ I ZDATNOŚCI DO OKREŚLONEGO UŻYTKU SĄ NINIEJSZYM OGRANICZONE W CZASIE DO PODANEGO POWYŻEJ OKRESU TRWANIA ODPOWIEDNIEJ GWARANCJI. W żadnym razie firma Fellowes nie będzie ponosiła odpowiedzialności za szkody wtórne ani uboczne powiązane z urządzeniem. Niniejsza gwarancja daje użytkownikowi konkretne prawa. Czas trwania i warunki niniejszej gwarancji obowiązują na całym świecie, z wyjątkiem sytuacji, gdy lokalne przepisy nakładają inne ograniczenia lub warunki. W razie dalszych pytań lub konieczności wezwania serwisu prosimy o kontakt z nami lub dostawcą urządzenia.

Tylko mieszkańcy Australii:
Nasze produkty mają gwarancję, która nie może zostać wyłączona zgodnie z Australijskimi Prawami Konsumenta. Użytkownik ma prawo do wymiany lub uzyskania zwrotu zapłaty w przypadku poważnej awarii lub rekompensaty za wszelkie uzasadnione szkody. Ponadto ma prawo do naprawy lub wymiany towaru, jeśli nie są one zadowolającej jakości, a usterka nie zostanie uznana za poważną awarię. Korzyści i świadczenia przysługujące w ramach Gwarancji Fellowes są dodatkowe do innych praw i środków przysługujących z tytułu przepisów prawa w odniesieniu do niszczarki.

POLSKI Model 1050HS



ELEMENTY URZĄDZENIA

- | | |
|---|--|
| A. Osłona bezpieczeństwa | H. Panel sterowania i diody LED |
| B. Szczelina wejściowa na papier | 1. WŁ./WYŁ. (niebieska) |
| C. Przełącznik rozłączający (otwarte drzwiczki) | R 2. Cofania (czerwona) |
| D. Drzwiczki | 3. Kosz pełny (żółta) |
| E. Kosz | 4. Otwarte drzwiczki (czerwona) |
| F. Kółka samonastawne | 5. Otwarta osłona zabezpieczająca (czerwona) |
| G. Patrz instrukcje bezpieczeństwa | |

MOŻLIWOŚCI

Niszczy: Tylko papier

Nie niszczy: Etykiet samoprzylepnych, papieru ciągłego, folii przezroczystych, gazet, niechcianej korespondencji, kart kredytowych, dysków CD/DVD, zszywek, spinaczy do papieru, tektury, materiałów laminowanych, folderów na dokumenty, zdjęć rentgenowskich i innych materiałów plastikowych niewymienionych wyżej

Wymiary zniszczonego papieru:

Wysoki poziom bezpieczeństwa (DIN 6).....0,8 mm x 5,0 mm

Maksymalnie:

Kartek jednorazowo4*
Szerokość szczeliny wejściowej na papier.....240 mm

*Papier A4 (70 g), przy napięciu 230 V, 50 Hz, 1,6 A; cięższy papier, większa wilgotność lub inny prąd niż znamionowy mogą zmniejszyć wydajność.

*Aby działać optymalnie, niszczarka musi być podłączona do osobnego gniazda 15 A, 230 V i musi być olejana co 15–30 minut ciąglego użycia.

OSTRZEŻENIE: WAŻNE WSKAZÓWKI BEZPIECZEŃSTWA — Przeczytać przed użyciem!

- Wymagania dotyczące obsługi, konserwacji i serwisowania przedstawiono w instrukcji obsługi. Przed użyciem niszczarki przeczytać całą instrukcję obsługi.
- Przechowywać poza zasięgiem dzieci i zwierząt domowych. Nie zbliżać rąk do szczeliny wejściowej na papier. Kiedy urządzenie nie jest używane, należy bezwzględnie ustawić jego przełącznik w położeniu Wytł. lub odłączyć przewód od gniazda zasilania.
- Nie zbliżać nieodpowiednich przedmiotów – rękawic, biżuterii, ubrania, włosów, itd. do szczeliny niszczarki. W razie wciągnięcia takiego przedmiotu w szczelinę górną, ustawić przełącznik w położeniu Cofanie (R) i przytrzymać go do momentu całkowitego wysunięcia się przedmiotu.
- Nigdy nie używać w pobliżu niszczarki aerozoli, smarów na bazie ropy naftowej ani innych substancji palnych. Do czyszczenia niszczarki nie używać sprężonego powietrza.
- Nie włączać uszkodzonej ani wadliwie działającej niszczarki. Nie rozmontowywać niszczarki. Nie umieszczać niszczarki w pobliżu źródeł ciepła lub wody, ani nad nimi.

- Niszczarka wyposażona jest w przełącznik rozłączający zlokalizowany w drzwiczkach szafki. Niszczarkę można uruchomić dopiero po całkowitym zamknięciu drzwiczek szafki. W razie niebezpieczeństwa należy otworzyć drzwiczki szafki. Spowoduje to natychmiastowe przerwanie pracy niszczarki.
- Unikać dotykania ostrzy tnących, widocznych pod głowicą.
- Niszczarkę należy podłączyć do odpowiednio uziemionego gniazda ściennego bądź gniazda, w którym napięcie i natężenie prądu są zgodne z wartościami znamionowymi, podanymi na etykiecie. Uziemione gniazdo elektryczne musi znajdować się w pobliżu urządzenia i być łatwo dostępne. Urządzenia nie należy podłączać do przetworników napięcia, transformatorów ani przedłużaczy.
- ZAGROŻENIE POŻAREM — NIE niszczyć kartek z pozytywką lub bateriami.
- Urządzenie jest przeznaczone tylko do użytku w zamkniętych pomieszczeniach.
- Wyjąć wtyczkę urządzenia z gniazda zasilania przed czyszczeniem lub serwisowaniem.
- Nie obsługiwać urządzenia z otwartą osłoną (A).

PRZYGOTOWYWANIE URZĄDZENIA DO PRACY

PRZYGOTOWANIE NISZCZARKI



- Otworzyć drzwiczki
- Z pomocą drugiej osoby założyć głowicę na szafkę
- Zapewnić zasilanie z osobnego gniazda 15 A, 230 V
- Upewnić się, że osłona zabezpieczająca jest na swoim miejscu

PODSTAWY OBSŁUGI NISZCZARKI

SPOŚÓB NISZCZENIA



- Wetknąć wtyczkę do gniazda i upewnić się, że drzwiczki są zamknięte
- Ustawić przełącznik w położeniu WŁ., aby włączyć niszczarkę
- Wsunąć papier prosto do szczeliny na papier i cofnąć rękę
- Po zakończeniu niszczenia ustawić przełącznik w położeniu WYŁ.
- Nie korzystać z niszczarki. Po upływie 30 minut braku aktywności urządzenie samoczynnie wyłączy się

LAITTEEN LISÄTOIMINNOT



SilentShred™-tekniikka
SilentShred™-äänenvaimennustekniikka silppuaa ilman meluisia keskeytyksiä



Turvasuojus
Sähköisesti ohjatusuojuksen avautuessa silppuri pysähtyy turvallisuuden parantamiseksi



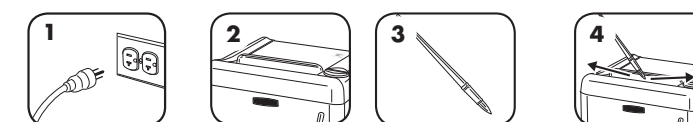
Automaattinen sammutus
Jos silppuria ei käytetä 30 minuutin aikana, se kytkeytyy automaattisesti pois päältä energiankulutuksen lopettamiseksi

TUOTTEEN HUOLTO

AUTOMAATTIKÄYNNISTYKSEN INFRAPUNA-ANTUREIDEN PUHDISTAMINEN

Paperintunnistusanturit on suunniteltu toimimaan ilman käyttäjän huoltotoimenpiteitä. Paperipöly saattaa kuitenkin joskus peittää anturit, jolloin moottori pysyy käynnissä, vaikka laitteessa ei olisi paperia (Huomio: Laitteen kaksi paperintunnistusanturia sijaitsevat paperin syöttöaukon keskellä).

ANTUREIDEN PUHDISTAMINEN

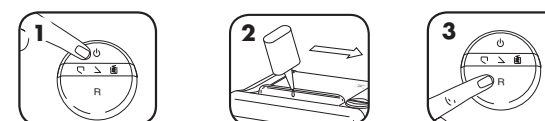


- Sammuta laite ja irrota silppurin sähköjohto pistorasiasta
- Paikanna automaattisen käynnistyksen infrapuna-anturi
- Puhdista anturit ohuella, pitkävarisella harjalla. Varmista, että harja on puhdas ja kuiva
- Puhdista lika paperintureista

SILPPURIN VOITELU

Kaikkien korkean turvallisuustason silppurien optimaalinen toiminta edellyttää öljyämistä. Jos laitetta ei öljytä, sen silppuamiskapasiteetti voi heikentyä, silppuamisen aikana voi kuulua asiaankuulumattomia ääniä ja laite saattaa lopulta lakata toimimasta. Välttääksesi nämä ongelmat suosittelemme silppurin öljyämistä aina silppusäiliön tyhjentämisen yhteydessä tai jatkuvaan käytössä 15 - 30 minuutin välein.

VOITTELE ALLA MAINITUN MUKAISESTI JA TOISTA KAHDISTI



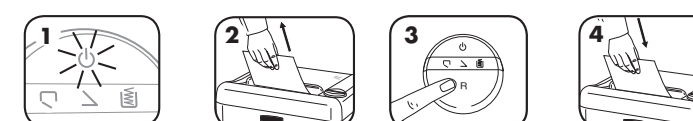
- Aseta POIS (☹)-asentoon ja irrota pistoke
- *Voitele syöttöaukko öljyllä
- Paina Taaksepäin (R)

Tärkeää: Parhaan silppuamisen takaamiseksi käytä Fellowes High Security -öljyä (3505701). *Tavallisen silppuriöljyn käyttäminen ei ole suositeltavaa.

VIANMÄÄRITYS

- Silppusäiliö täynnä** -merkkivalo: Kun tämä merkkivalo palaa, silppusäiliö on täynnä ja siksi se on tyhjennettävä. Käytä Fellowes-roskapussia 36053.
- Turvasuojuksen merkkivalo**: Kun tämä vilkkuu vuorotellen Päällä/Pois (☹) LED-merkkivalon kanssa, turvasuojus on auki ja silppuaminen pysähtyy. Silppuamisen jatkamiseksi varmista, että turvasuojus on kiinni.
- Ovi auki** -merkkivalo: Kun tämä vilkkuu vuorotellen Päällä/Pois (☹) LED-merkkivalon kanssa, ovi on auki. Silppuamisen jatkamiseksi varmista, että ovi on kiinni.
- Paperin suorituskyvyn merkkivalo**: Kun tämä vilkkuu sinisenä, paperia on syötetty liikaa. Silppuri pysähtyy automaattisesti ja syöttää paperia taaksepäin. Tarvittaessa paina (R) syöttöäksesi silppurissa olevaa paperia taaksepäin. Katso alla olevaa paperitukoksen osiota.
- Ylikuumentamisen merkkivalo**: Kun tämä vilkkuu vuorotellen Päällä/Pois (☹) LED-merkkivalon kanssa, silppurin on annettava jäähtyä 10–15 minuutin ajan. Kun (☹) on sininen, jatka silppuamista.

PAPERITUKOS



- Kun tämä vilkkuu punaisena, paperia on syötetty liikaa. Silppuri pysähtyy automaattisesti ja syöttää paperia taaksepäin.
- Vedä silppuamaton paperi varovasti paperin syöttöaukosta.
- Mikäli tarpeen, paina Taaksepäin (R) -painiketta syöttääksesi paperia taaksepäin ja vedä leikkaamaton paperi pois silppurista.
- Silppua 1 paperiarikki terien selvittämiseksi. Palaa normaaliin silppuamiseen.

TUOTTEEN RAJOITETTU TAKUU

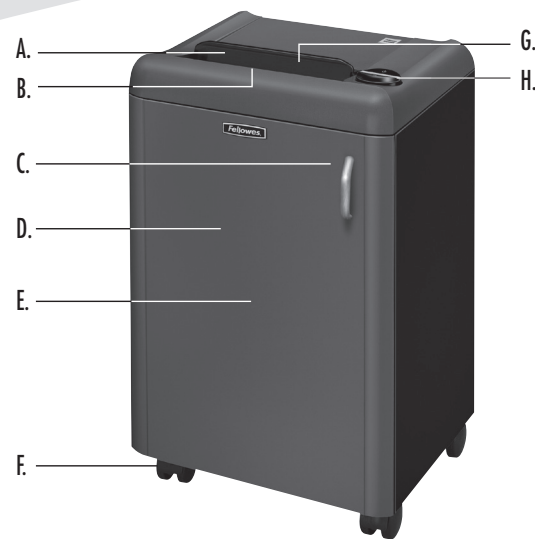
Rajoitettu takuu Fellowes, Inc. ("Fellowes") takaa, että koneen osissa ei ole materiaali- ja valmistusvikoja. Yhtiö takaa koneen leikkuuterien materiaali- ja valmistusvialta 1 vuodeksi tuotteen alkuperäisestä ostopäivästä lukien. Fellowesin takuu kattaa koneen leikkuuterien materiaali- ja valmistusvialta 1 vuodeksi tuotteen alkuperäisestä ostopäivästä lukien. Jos osassa havaitaan vika takuuajana, ainoana ja yksinomaisena ratkaisuna on viallisen osan korjaus tai vaihto Fellowesin valinnan mukaan ja kustannuksella. Takuu ei kata väärinkäyttöä, virheellistä käsittelyä tai valtuuttamatonta korjausta. Käyttäjä vastaa kaikista mahdollisista Fellowesille koituvista lisäkustannuksista, kun paperisilppuria huolletaan sen

Vain Australiassa asuville:

Tuotteisiimme kuuluu takuita, joita Australian kuluttajalain mukaan ei voi sulkea pois. Jos laitteen vika on merkittävä, olet oikeutettu saamaan korvaavan laitteen tai rahat takaisin sekä korvauksen mistä tahansa kohtuulliseksi katsotusta menetyksestä tai vahingosta. Olet myös oikeutettu tuotteiden korjauttamiseen tai vaihtamiseen, jos tuotteet eivät ole laadultaan hyväksyttävää tasoa eikä vika ole merkittävä. Fellowesin takuun kattamat edut ovat lisäetuja silppuria koskevan lainsäädännön määrittämille oikeuksille ja korjauksille.

NORSK

Modell 1050HS



FORKLARING

- | | |
|---------------------------------|--|
| A. Sikkerhetsskjerm | H. Kontrollpanel og LED |
| B. Papir entry | ⊖ 1. PÅ/AV (blå) |
| C. Frakoblingsbryter (åpne dør) | R 2. Revers (rød) |
| D. Dør | 🗑️ 3. Kurven er full (gul) |
| E. Kurv | 🔍 4. Døren er åpen (rød) |
| F. Hjul | ⚠️ 5. Sikkerhetsskjermen er åpen (rød) |
| G. Se sikkerhetsanvisningene | |

KAPASITET

Makulerer: Kun papir

Makulerer ikke: Klistremerker, papir i løpende bane, transparenter, aviser, papp, søppelpost, kredittkort, CD-/DVD-plater, stifter, små binders, store binders, laminater, arkivmapper, røntgenbilder eller plast annet enn det som er nevnt ovenfor

Papirmakuleringsstørrelse:

Høy sikkerhet.....0,8 mm x 5,0 mm

Maks.:

Ark pr. gjennomgang.....4*
Innføringsbredde.....240 mm

*A4 (70 g) papir ved 230 V, 50 Hz, 1,6 A; tyngre papir, fuktighet eller annen spenning enn den som er oppgitt kan redusere kapasiteten.

*Makuleringsmaskinen må være tilkoblet et eget 15 A, 230 V strømuttak og oljes med 15-30 minutters intervall ved kontinuerlig bruk.

⚠️ ADVARSEL: VIKTIGE SIKKERHETSINSTRUKSER — Må leses før bruk!

- Drifts-, vedlikeholds- og servicekrav er oppgitt i brukerhåndboken. Les hele brukerhåndboken før makuleringsmaskinen tas i bruk.
- Oppbevares utilgjengelig for barn og kjæledyr. Hold hendene borte fra papiråpningen. Slå alltid av eller koble fra makuleringsmaskinen når den ikke er i bruk.
- Hold fremmedlegemer – hansker, smykker, klær, hår, osv. — unna makuleringsmaskinens åpninger. Hvis det kommer en gjenstand inn i toppåpningen, slår du på Revers (R) for å kjøre den ut igjen.
- Bruk aldri spray, petroleumbaserte smøremidler eller andre brennbare produkter på eller i nærheten av makulatoren. Ikke bruk trykkluft på makuleringsmaskinen.
- Makulatoren må ikke brukes hvis den er skadet eller defekt. Makuleringsmaskinen må ikke demonteres.

- Makulatoren må ikke plasseres i nærheten av eller over varme- eller vannkilder.
- Denne makuleringsmaskinen har en bryter for frakobling av strøm i kabinett døren. Døren må være fullstendig lukket for å kunne bruke makuleringsmaskinen. Åpne kabinett døren i nødssfall. Denne handlingen vil stoppe makuleringsmaskinen umiddelbart.
- Unngå å berøre ubeskyttede skjæreblader under makuleringshodet.
- Makulatoren skal kobles til jordet stikkontakt eller uttak med spenning og strømstyrke som angitt på etiketten. Jordet stikkontakt eller uttak skal være i nærheten av utstyret og lett tilgjengelig. Strømomformere, transformatorer eller skjøteledninger må ikke brukes sammen med dette produktet.
- BRANNFARE – IKKE makuler gratulasjonskort, osv. med lyd-chips eller batterier.
- Kun for innendørs bruk.
- Koble makuleringsmaskinen fra strømmettet før rengjøring og service.
- Ikke bruk maskinen når sikkerhetsskjermen er åpen (A).

GRUNNLEGGENDE OPPSETT



1. Åpne døren
2. Plasser knivhodene inn øverst i kabinettet. Bruk to personer
3. Påse tilgang til et eget 15 A, 230 V strømuttak
4. Påse at sikkerhetsklaffen er trygt på plass

GRUNNLEGGENDE MAKULERING



1. Plugg inn, og påse at døren er lukket
2. Trykk på (⊖) PÅ for å aktivere
3. Mat papir direkte inn i papirinngangen og slipp
4. Slå (⊖) AV etter ferdig makulering
5. Ikke gjør noe, og makuleringsmaskinen slår seg av automatisk etter 30 minutter uten aktivitet

LAITTEEN LISÄTOIMINNOT



SilentShred™-teknologi
SilentShred™ lyd-kvalitet makulerer uten høylytte avbrudd



Sikkerhetsskjerm
Elektronisk styrt skjerm stopper makuleringsmaskinen når den åpnes, for avansert sikkerhet



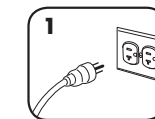
Automatisk nedstengning
Etter 30 minutter uten aktivitet slår makuleringsmaskinen seg automatisk av og bruker ikke lenger strøm

PRODUKTVEDLIKEHOLD

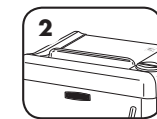
RENGJØRE DE INFRARØDE AUTO-START-SENSORENE

Papirregistreringssensorene er konstruert for vedlikeholdsfri bruk. I sjeldne tilfeller kan sensorene imidlertid bli tildekket av papirstøv som kan gjøre at motoren kjører selv om det ikke er papir tilstede (merk: det er to papirregistreringssensorer midt i papirinngangen).

SLIK RENGJØR DU SENSORENE



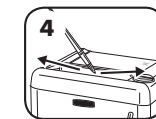
Slå av og koble fra makuleringsmaskinen



Finn den infrarøde Auto-start-sensoren



Bruk en tynn, langhåret børste for å rengjøre sensorene. Påse at børsten er ren og tørr

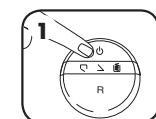


Fjern all forurensning fra papirsensorene

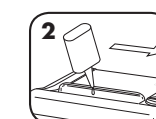
SMØRE MAKULERINGSMASKINEN

Alle høysikkerhets makuleringsknivene trenger olje for best mulig ytelse. Dersom de ikke blir smurt, vil maskinen få redusert arkkapasitet, forstyrrende støy ved makulering, og kan slutte å kjøre. For å unngå disse problemene anbefaler vi at du oljer makuleringsmaskinen hver gang du tømmer avfallskurven eller med 15–30 minutters intervall ved kontinuerlig bruk.

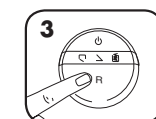
FØLG SMØREPROSEDYREN NEDENFOR, OG GJENTA TO GANGER



Sett bryteren til Av (⊖), og trekk ut støpselet



*Påfør olje over hele inngangen



Trykk på Revers (R)

Viktig: For optimal ytelse under makulering, bruk Fellowes høysikkerhetsolje (3505701). *Bruk av standard olje for makuleringsmaskiner er ikke anbefalt.

FEILFINNING



Indikator, kurven er full: Når denne lyser, er makuleringsmaskinens avfallskurv full og må tømmes. Bruk Fellowes avfallspose 36053.



Indikator for sikkerhetsskjerm: Når denne blinker sammen med LED-en for På/Av (⊖), er sikkerhetsskjermen åpen og makuleringen vil stoppe. Påse at sikkerhetsskjermen er lukket for å fortsette makulering.



Åpen dør-indikator: Når denne blinker sammen med LED-en for På/Av (⊖), er døren åpen. Påse at døren er lukket for å fortsette makuleringen.



Indikator for papirkapasitet: Når denne blinker blått, er for mye papir ført inn. Makuleringsmaskinen vil stoppe automatisk og sende papiret tilbake. Trykk om nødvendig på (R) for å kjøre makuleringsmaskinen i revers. Se delen om fastkjøring nedenfor.



Indikator for overheting: Når denne blinker sammen med LED-en for På/Av (⊖), krever makuleringsmaskinen en avkjølingsperiode på 10–15 minutter. Når (⊖) er blå, kan du fortsette makuleringen.

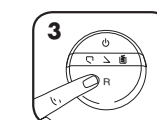
FASTKJØRING



Når denne blinker rødt, er for mye papir ført inn. Makuleringsmaskinen vil stoppe automatisk og sende papiret tilbake.



Trekk forsiktig ut ukuttet papir fra papirinngangen.



Trykk om nødvendig på Revers (R) for å kjøre makuleringsmaskinen i revers, og dra deretter det ukuttete papiret ut av maskinen.



Makuler ett ark for å rense knivene. Gjenoppta vanlig makulering.

BEGRENSET PRODUKTGARANTI

Begrenset garanti: Fellowes, Inc. ("Fellowes") garanterer at maskindelen er fri for defekter i materiale og utførelse, og leverer service og støtte i 1 år fra kjøpsdato for den opprinnelige kjøperen. Fellowes garanterer at skjærebladene på maskinen er fri for defekter i materiale og utførelse i 1 år fra kjøpsdato for den opprinnelige kjøperen. Hvis det skulle oppstå defekter på noen del i garantiperioden, vil den eneste og eksklusive godtgjørelsen være reparasjon eller utskifting av denne, etter Fellowes' valg og for selskapets regning. Denne garantien gjelder ikke i tilfeller av misbruk, feilhandserting eller ikke-autorisert reparasjon. Brukeren er ansvarlig for enhver tilleggs kostnad Fellowes måtte pådra seg ved service på makulatoren i et annet land enn der hvor maskinen opprinnelig ble solgt.

ENHVER UNDERFORSTÅTT GARANTI, INKLUDERT DET SOM MÅTTE GJELDE SALGBARHET ELLER EGNETHET FOR ET BESTEMT FORMÅL, ER HERVED BEGRENSET TIL VARIGHETEN AV DEN AKTUELLE GARANTIPERIODEN SOM ER ANGIT OVENFOR. Fellowes skal ikke under noen omstendighet kunne holdes ansvarlig for følgeskader eller tilfeldige skader som kan tilskrives dette produktet. Denne garantien gir deg visse juridiske rettigheter. Garantien er varighet, vilkår og betingelser er gyldige verden over, unntatt der hvor lokale lover måtte pålegge ulike begrensninger, restriksjoner eller betingelser. Ta kontakt med oss eller forhandleren for mer informasjon, eller for å få service ifølge garantien.

For beboere i Australia:

Varene våre kommer med garantier som ikke kan utelukkes under australsk forbrukerregelverk. Du er berettiget en erstatning eller refusjon for store feil og kompensasjon for andre rimelig tap eller skader. Du er også berettiget å få varen reparert eller erstattet hvis varen ikke er av god nok kvalitet og feilen ikke er en stor feil. For delene under Fellowes' garanti kommer i tillegg til andre rettigheter og rettsmidler under en lov i forbindelse med makuleringsmaskinen.