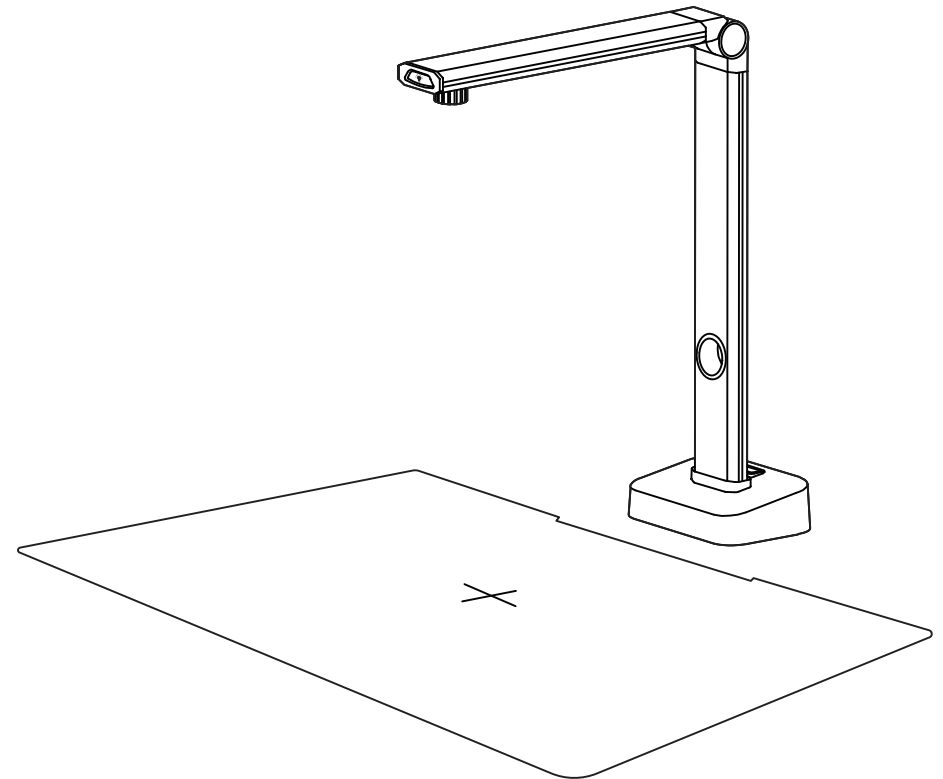


DOKO



Website: www.doko.pro
Email: info@doko.pro

DOKO CS14

ПЛАНЕТАРНЫЙ СКАНЕР ДЛЯ ДОКУМЕНТОВ И КНИГ

РУКОВОДСТВО ПОЛЬЗОВАТЕЛЯ

ОГЛАВЛЕНИЕ

Устройство сканера

1. Меры предосторожности.....	02
2. Комплектация.....	03
3. Устройство сканера.....	03
4. Подключение сканера.....	04
5. Установка программы.....	04
6. Рекомендации.....	05

Программное обеспечение

1. Системные требования.....	06
2. Установка.....	06
3. Функции.....	10
3.1 Запуск.....	10
3.2 Основные режимы.....	10
3.3 Обработка.....	11
3.3.1 Меню обработки.....	11
3.3.2 Сохранение & Отмена.....	17
3.3.3 Место хранения.....	18
3.3.4 Список файлов.....	18
3.4 Сканирование	19
3.4.1 Цветовой режим	20
3.4.2 Режимы сканирования.....	20
3.4.3 Параметры режимов сканирования.....	24
3.4.4 Ручное / Авто сканирование.....	24
3.5 Презентация.....	25
3.5.1 Добавление графики и текста.....	25
3.5.2 Особые режимы.....	27
3.5.3 Запись снимков экрана и видео.....	29
3.6 Установки.....	31
3.6.1 О программе.....	32
3.6.2 Формат файлов.....	32
3.6.3 Путь сохранения.....	33
3.6.4 Водяные знаки.....	33
4. Возможные проблемы.....	35

Устройство сканера

Введение

Данное устройство относится к планетарным сканерам, используемым для получения цифровых копий различных документов. Оно обеспечивает быстрое и качественное сканирование самых различных объектов размером от визитки до формата А3: текстовых документов, разворотов книг и журналов, удостоверений личности и пропусков, рисунков и карт. Эти сканеры рекомендуются для различных сфер применения, в том числе банковского дела и страхования, образования и архивации, документооборота и обмена информацией. Достоинствами сканеров DOKO CS14 являются компактность и мобильность, быстрая готовность к работе и малое энергопотребление (питание по USB), простота и высокая скорость сканирования. Что важно, сканирование выполняется бесконтактным способом, что позволяет очень бережно относиться к исходному материалу. Сильная сторона этих сканеров – продвинутое ПО, справляющееся не только с обычными текстовыми документами, но и разворотами толстых книг. Поставляемая со сканером программа использует современные интеллектуальные алгоритмы автоматического определения границ предметов, отсеечения фона и сохранения только «полезной» части формируемых изображений.

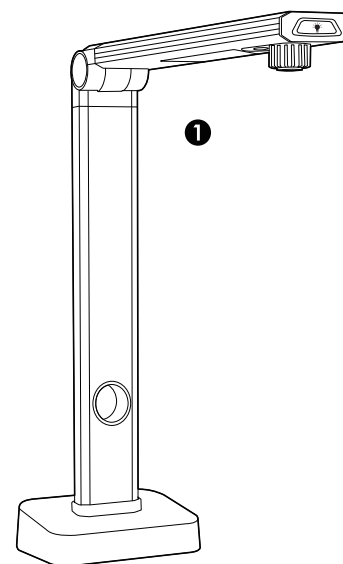
Сканеры DOKO CS14 могут использоваться в офисах и библиотеках, в образовательных и медицинских учреждениях, в МФЦ и других государственных службах и агентствах.

1. Меры предосторожности

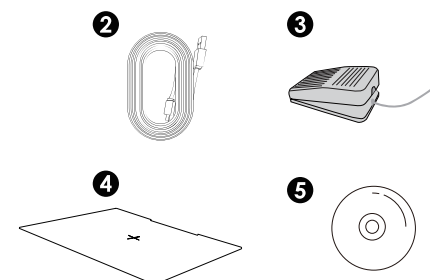
При использовании сканера, пожалуйста, следуйте нижеследующим инструкциям.

1. Не наклоняйте и не опрокидывайте сканер.
2. Не помещайте сканер на неустойчивую поверхность.
3. Не размещайте сканер рядом с источниками тепла, воды и пыли.
4. Используйте аксессуары только из комплекта поставки.
5. Следите за тем, чтобы используемые кабели и провода не перегибались, не были деформированы или сплющены.
6. Перед чисткой всегда отключайте сканер от компьютера. Используйте для чистки слегка влажную тканевую материю, не используйте специальные химикаты или спреи.
7. Выключайте сканер при любых внештатных ситуациях, в том числе при пожарах, стихийных бедствиях и т.д.
8. Выключайте сканер если в течение длительного времени не предполагается его использование.

2. Комплектация:



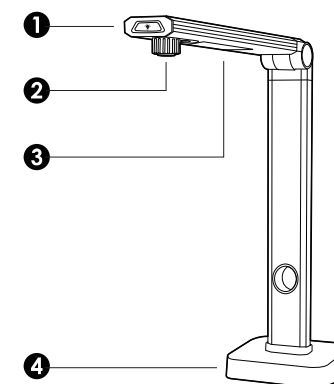
1. Сканер
2. USB кабель (тип B)
3. Ножная USB педаль
4. Мат-подложка
5. CD с ПО и руководством



3. Устройство сканера:

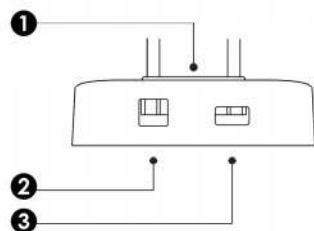
► Схема

1. Кнопка подсветки
2. Объектив
3. Лампы подсветки
4. Основание

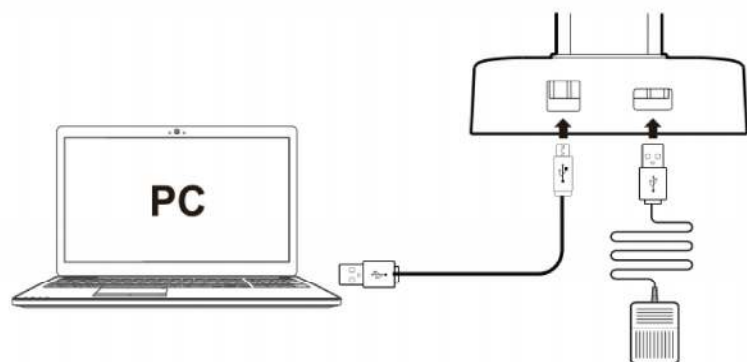


► USB порты

1. USB тип А (дополнительный)
2. USB тип В (для ПК)
3. USB тип А (для педали)

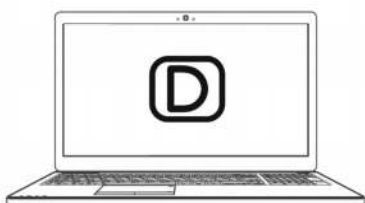


4. Подключение сканера



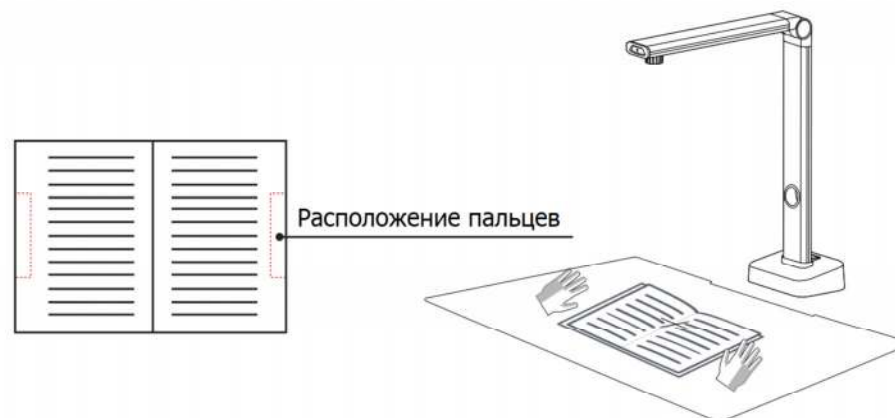
1. Подключите сканер к компьютеру используя USB кабель из комплекта поставки.
2. Для удобства сканирования подключите и используйте выносную USB педаль.
3. Разместите мат-подложку из комплекта поставки на ровную поверхность перед сканером.

5. Установка программы



Установите программу DOKO Book Scanner с CD диска из комплекта поставки на ваш компьютер. Вы также можете скачать программу из интернета, выбрав модель сканера на сайте www.doko.pro.

6. Рекомендации



1. Вы можете придерживать пальцами страницы разворотов книги, но при этом важно чтобы пальцы были в середине пустых полей страниц.
2. Необходимо обеспечивать достаточно яркое и однородное освещение сканируемых документов и книг.
3. При необходимости можно использовать дополнительное освещение, но при этом важно обеспечить его равномерность, избегайте появления на страницах ложных световых градиентов и теней.
4. В момент сканирования не перемещайте документы и не переворачивайте страницы - это может привести к искажению получаемых изображений.

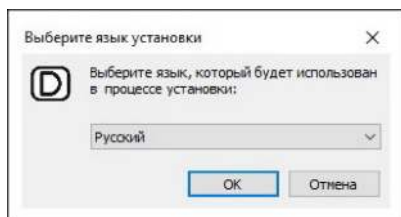
Программное обеспечение

1. Системные требования

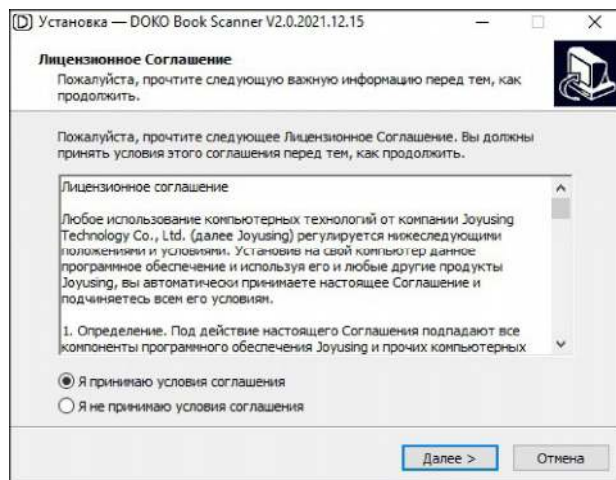
ОС Windows XP / Win7 / Win8 / Win10 (32 бит и 64 бит)

2. Установка

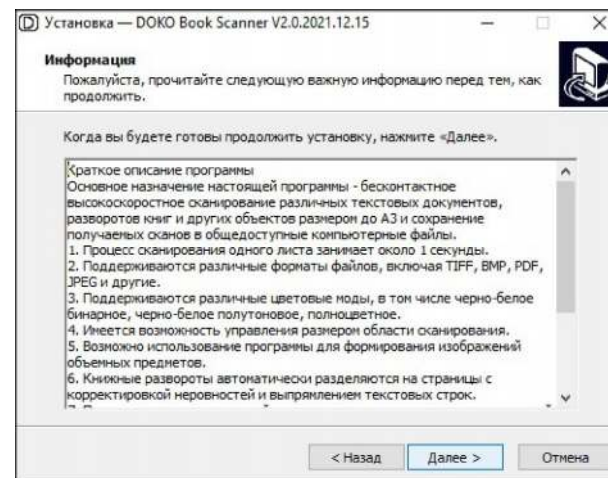
Запустите программу установки и следуйте появляющимся пунктам меню. В начале будет предложен выбор языка установки (Русский или Английский). Выберите желаемый и продолжайте установку.



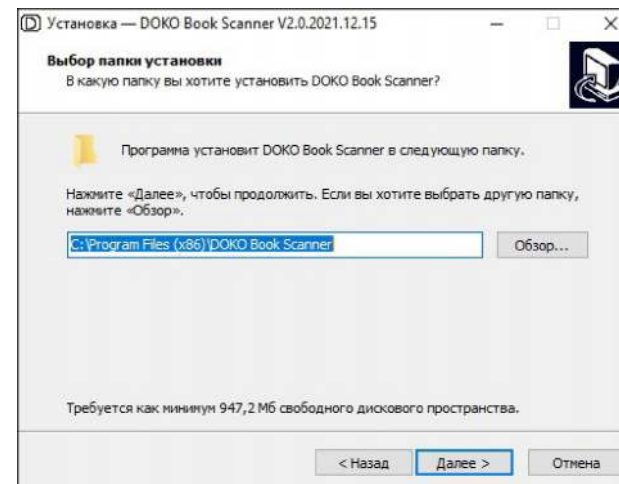
Затем следует ознакомиться с условиями лицензионного соглашения и подтвердить свое согласие.



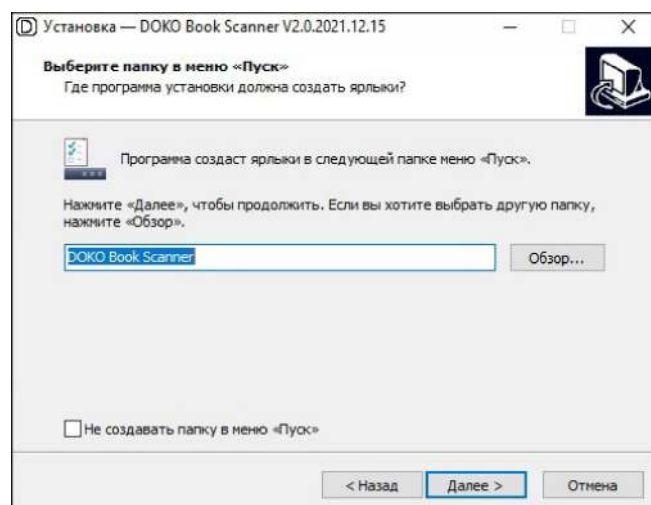
На следующем шаге будет представлено краткое описание функционала программы DOKO Book Scanner.



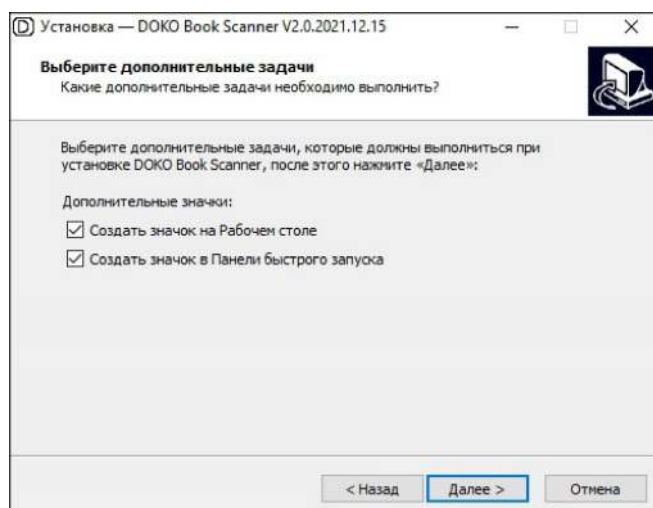
Далее необходимо определиться с папкой на диске для ее установки,



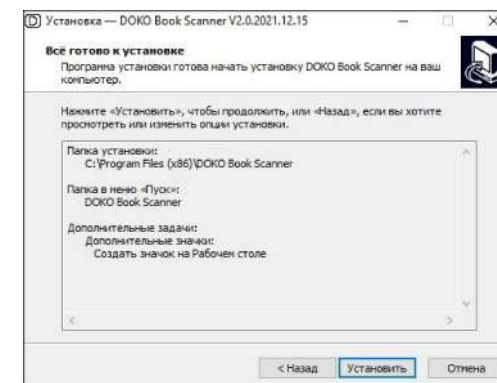
а также с ярлыком в меню Старт



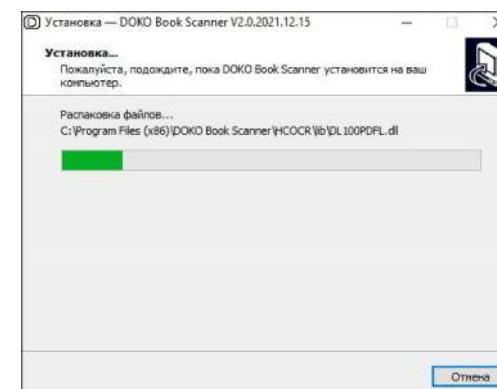
и дополнительными иконками на рабочем столе:



Теперь можно еще раз проверить выбранные параметры



и запустить собственно процесс установки, он потребует несколько минут.



По успешному завершению появится соответствующее сообщение:



3. Функции

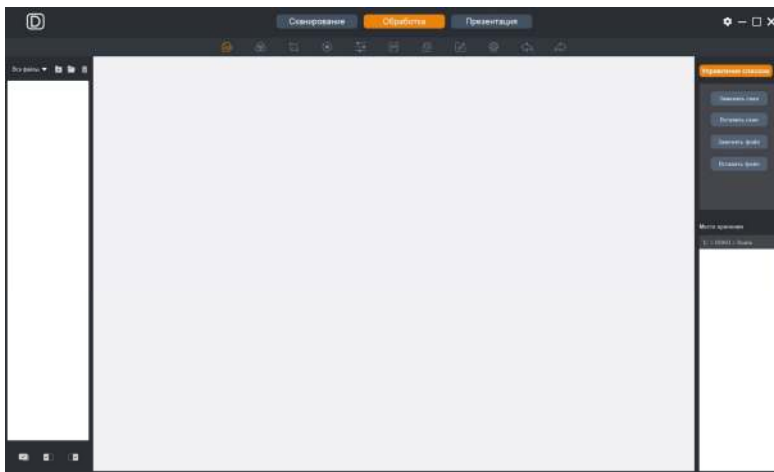
3.1 Запуск

Для запуска программы дважды кликните по ее иконке на рабочем столе компьютера.



3.2 Основные режимы

Программа позволяет работать в одном из трех режимов: Сканирование, Обработка и Презентация. При запуске открывается режим Обработка, поскольку остальные режимы требуют подключенного к компьютеру сканера DOKO с соответствующим ID номером (проверяется при запуске).



3.3 Обработка

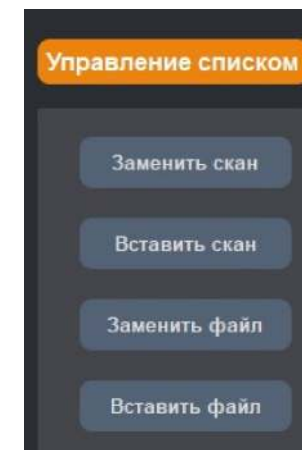
Допускается обработка как отсканированных в программе, так и ранее полученных (импортированных) изображений. Доступны следующие функции: Изменение цветового представления, Кадрирование, Поворот, Приведение к единому формату, Переименование, Распознавание (OCR). Эти операции выполняются в пакетном режиме над выделенной группой из доступного списка изображений в рабочей папке.

► 3.3.1 Меню обработки



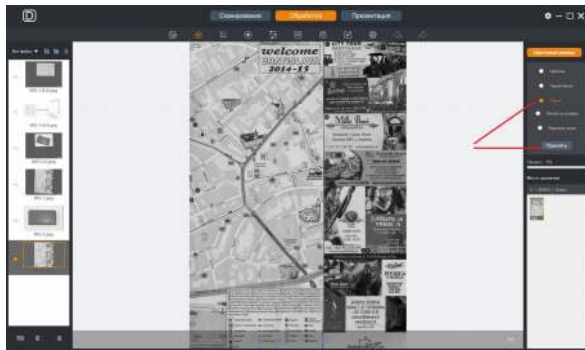
Управление списком

Пакетные операции обработки выполняются над сканами (файлами с изображениями) из рабочей папки. Поэтому важно иметь возможность управлять списком этих файлов. Здесь можно выполнять следующие операции: отсканировать последнее изображение заново, добавить в папку новый скан, выбрать и заменить файл с изображением на ранее полученный или добавить в рабочую папку (вставить в список) новый файл из ранее полученных (из другой папки).



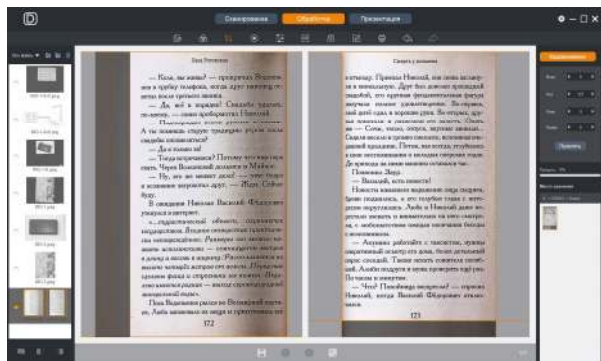
Цветовой режим

Данная функция допускает изменение цветового представления выбранной группы изображений. Можно, например, преобразовать их в черно-белые или усилить в них малоконтрастные водяные знаки.



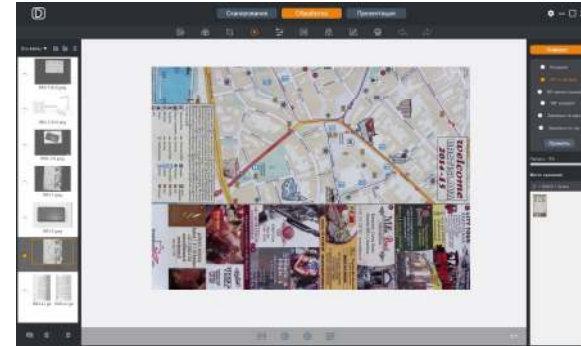
Кадрирование

Обрезает изображения по границам заданной области. Границы области на изображении можно сдвигать вручную мышью, а можно задать численные значения сдвигов с помощью правого меню. На книжных разворотах границы области настраиваются индивидуально для левой и правой страниц.



Поворот

Позволяет разворачивать изображения на 90 и 180 градусов, а также формировать зеркальные копии относительно горизонтальной и вертикальной осей.



Цветовой баланс

Настройка для выделенных изображений яркости, контраста, насыщенности и цветового тона.

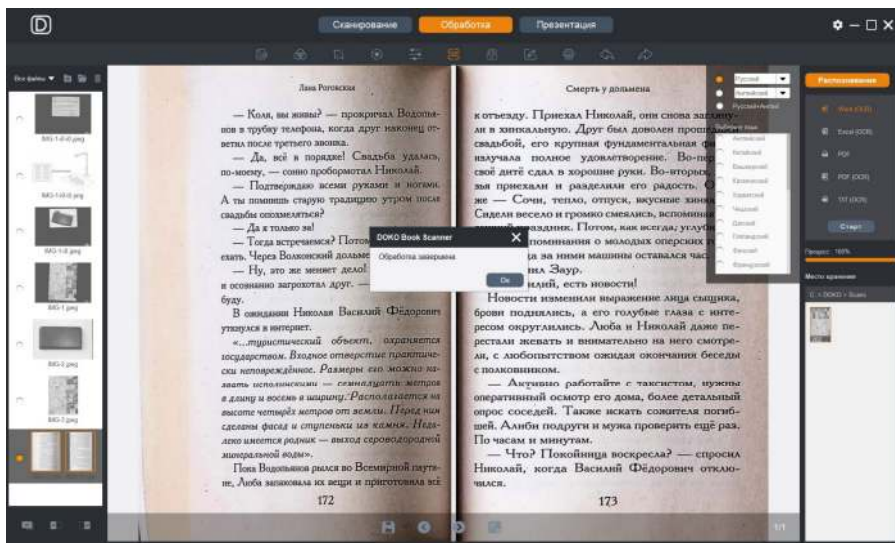


OCR Распознавание

Встроенный ABBYY модуль позволяет распознавать в полученных сканах текст и сохранять его в различных форматах файлов, таких как Word, Excel, PDF(с текстовым слоем) и TXT. Кроме того, здесь имеется функция преобразования в простой PDF файл. Что важно, поддерживается распознавание двуязычных текстов.

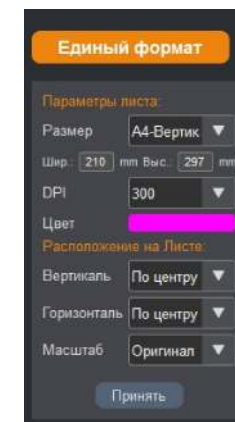
Для выполнения операции необходимо:

- Выбрать язык (или языки, например, Русский + Английский)
- Выбрать формат сохраняемого файла и кликнуть Старт
- Выбрать имя и путь сохранения файла
- Дождаться завершения операции

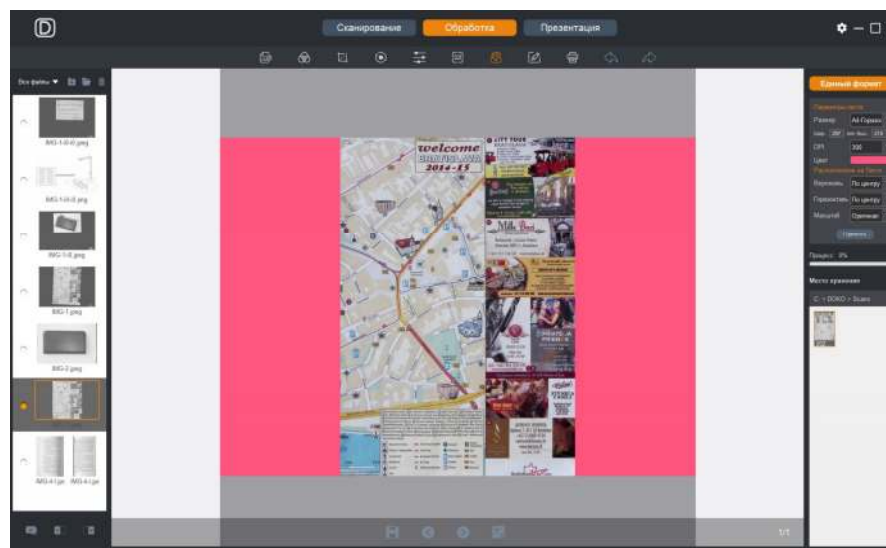


Единый формат

Предназначена для унификации всех выделенных изображений под единый формат документа, включая размер, ориентацию и фоновый цвет листа. Также задаются параметры вписывания исходного изображения в фоновый лист (центрирование по вертикали и горизонтали, правило масштабирования (вписывания) исходного изображения в лист).

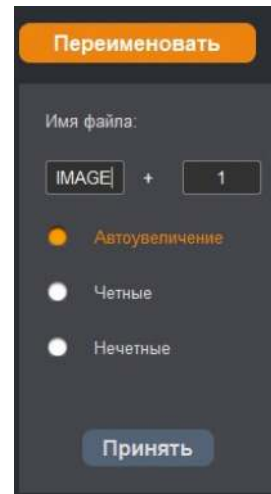


В качестве примера ниже приводится вариант с горизонтальным A4 листом, розовым фоновым цветом и сохранением пропорций оригинала:



Переименовать

Будут изменены имена выбранных файлов согласно следующему правилу: имя файла (до 6 латинских букв, например, ABCDEF) + цифровой номер (до 4 цифр), автоматически увеличивающийся для серии изображений (начиная с заданного).



Печать

Печать выбранных файлов.

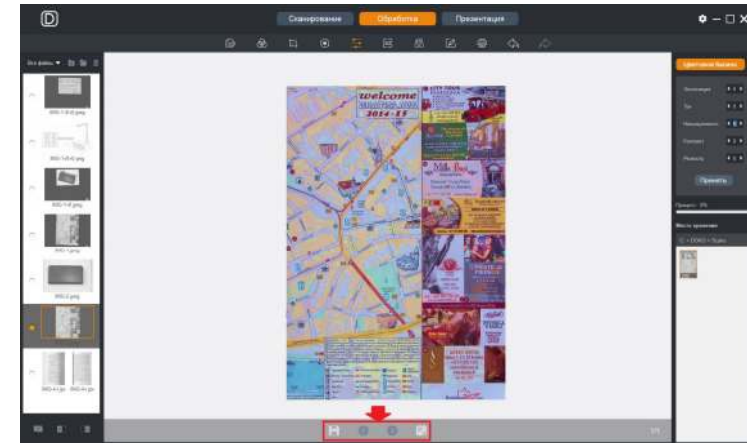


Отменить/Повторить

До 5 последовательно выполненных преобразований можно отменять или выполнять повторно (пока результирующее изображение не сохранено).

► 3.3.2 Сохранение & Отмена

При выполнении различных операций обработки внизу окна просмотра будет появляться меню, позволяющее сохранять полученные изображения. Цвет этого меню будет меняться от серого (неактивно) до белого (активно):



Сохранение результирующих изображений после завершения их обработки.



Просмотр предыдущего изображения выделенной группы.



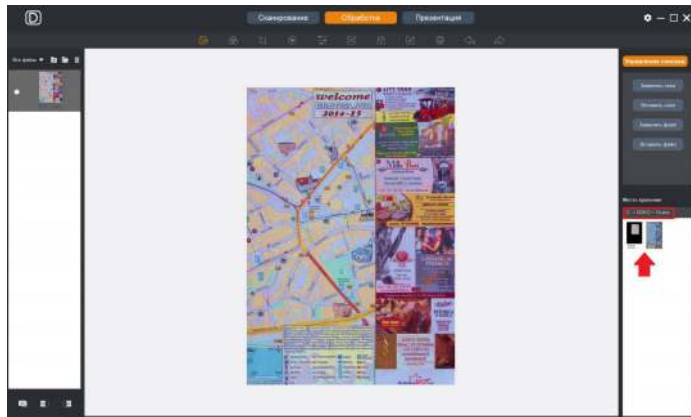
Просмотр последующего изображения выделенной группы.



Отмена результатов обработки изображений.

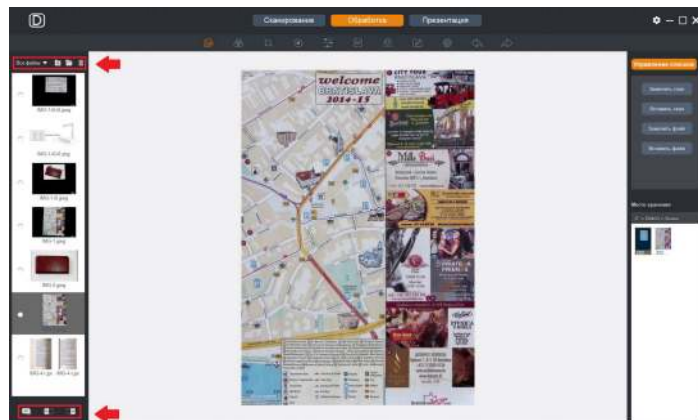
► 3.3.3 Место хранения

Папка с сохраняемыми и обрабатываемыми изображениями первоначально задается в меню Установки. Доступные папки отображаются справа от окна просмотра. Для перехода из одной папки в другую достаточно кликнуть по соответствующей иконке.



► 3.3.4 Список файлов

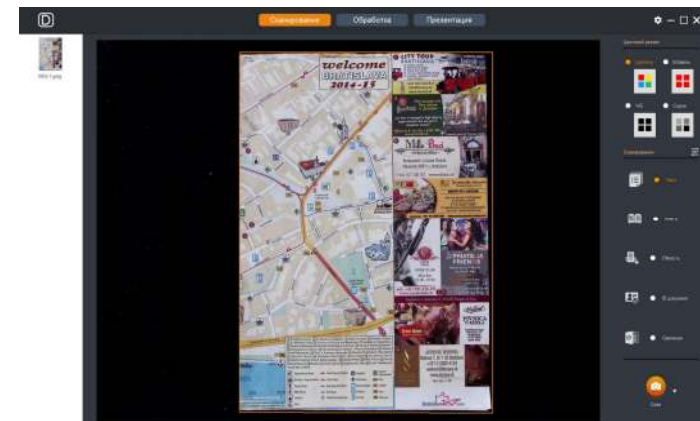
Слева от окна просмотра расположен список файлов с иконками содержащихся в рабочей папке изображений.







Все файлы	Выбор между отображением всех файлов или только книжных страниц		Добавить новые файлы
	Открыть рабочую папку с файлами		Удалить выбранные файлы
	Выбрать все файлы		Выбрать левые страницы книжных разворотов
	Выбрать правые страницы книжных разворотов		

3.4 Сканирование

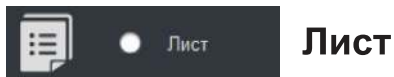
В режиме сканирования слева отображается галерея иконок полученных сканов, в окне просмотра - текущее изображение со сканера, справа расположена панель выбора режима сканирования.



▶ 3.4.1 Цветовой режим

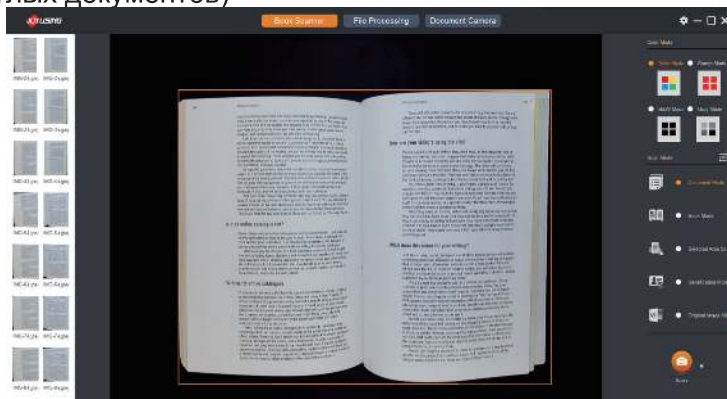
<input type="radio"/> Цветное 	Сканирование в полноцветном режиме
<input type="radio"/> Штампы 	Контрастирование печатей и штампов (рекомендуется для текстовых документов)
<input type="radio"/> ЧБ 	Сканирование в черно-белом (бинарном) режиме (рекомендуется для текстовых документов на пожелтевших листах)
<input type="radio"/> Серая 	Сканирование в серое (черно-белое полутонное) изображение

▶ 3.4.2 Режимы сканирования



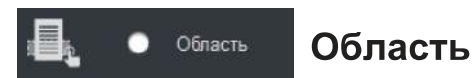
Лист

При сканировании на фоне черного мат-подложки автоматически выделяется прямоугольная рамка листа (рекомендуется для светлых документов)



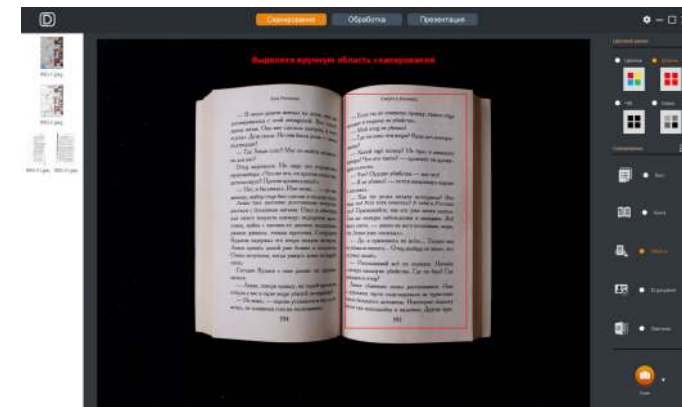
Книга

В окне просмотра отображается вспомогательная вертикальная линия для центрирования книжного разворота. Результирующий скан автоматически разделяется на левую и правую страницы.



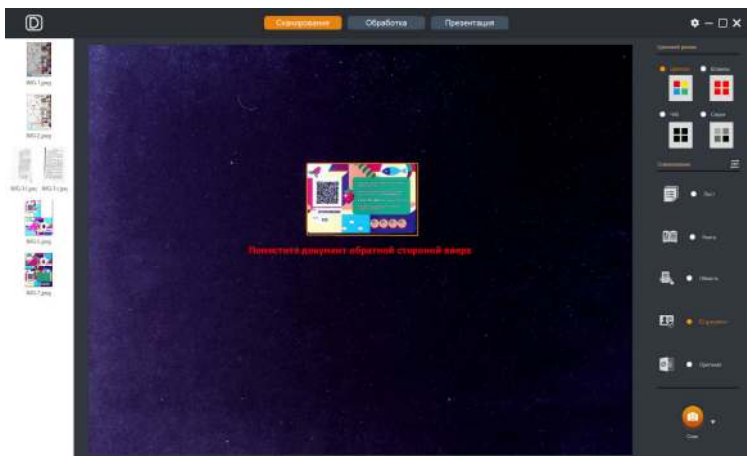
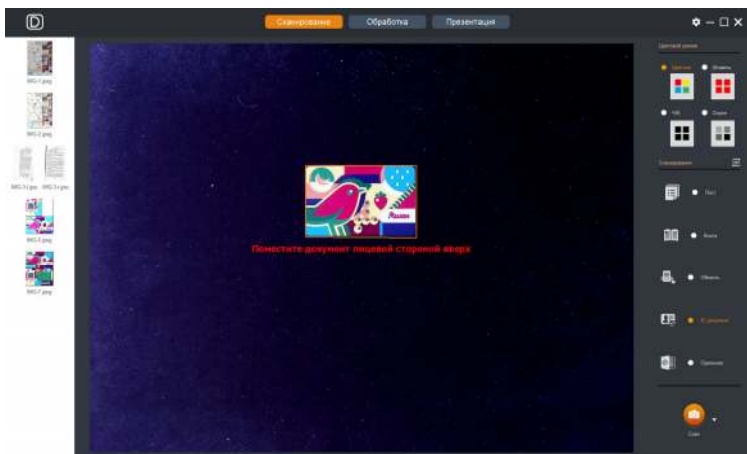
Область

Выделите мышью желаемую область сканирования



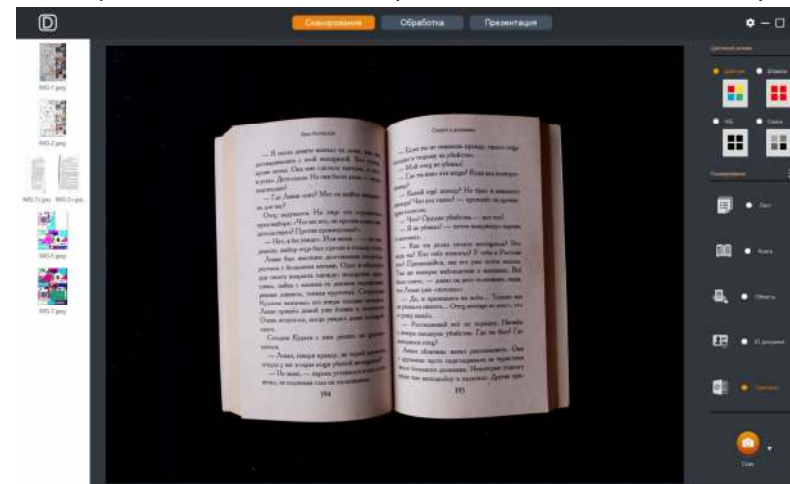
ID документ

Рекомендуется для двустороннего сканирования визиток и пластиковых карт, удостоверений личности, пропусков, паспортов и т.д. Сначала необходимо поместить документ под объектив сканера лицевой стороной, на втором шаге - перевернуть. По завершению оба скана будут объединены в одно изображение.



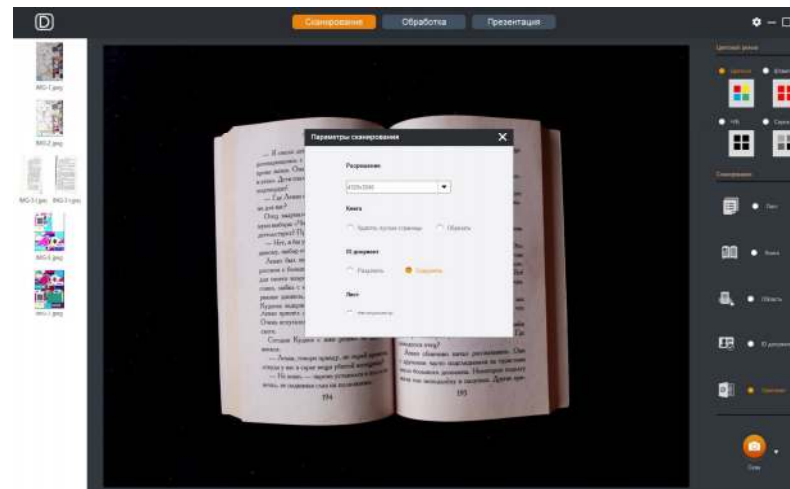
Оригинал

Будет сохранено исходное изображение без какой-либо обработки.



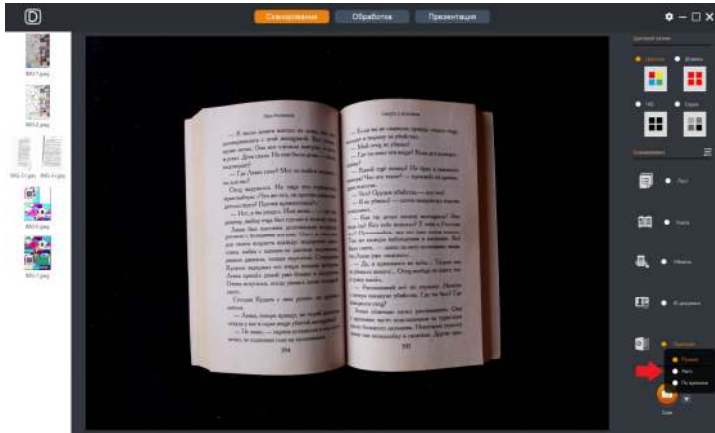
► 3.4.3 Параметры режимов сканирования

Выбор разрешения и доступных опций различных режимов.



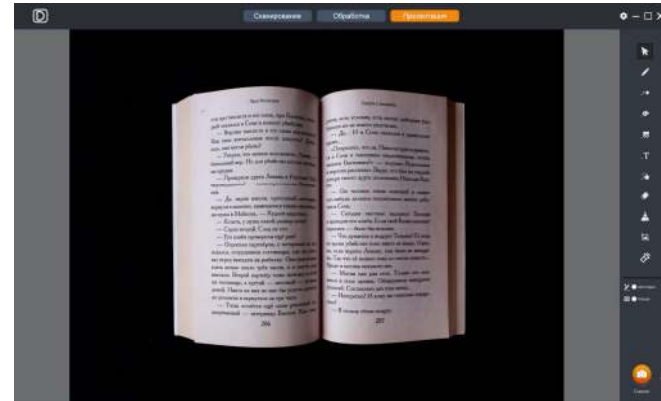
► 3.4.4 Ручное / Авто сканирование

Доступны 3 варианта: Ручное, Авто и по времени.



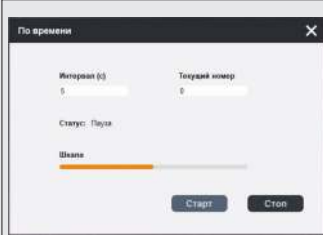
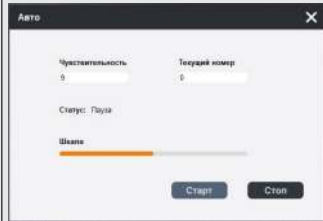
3.5 Презентация

В этом режиме к отображаемому в реальном времени изображению со сканера можно добавлять графику и текст.
















► 3.5.1 Добавление графики и текста

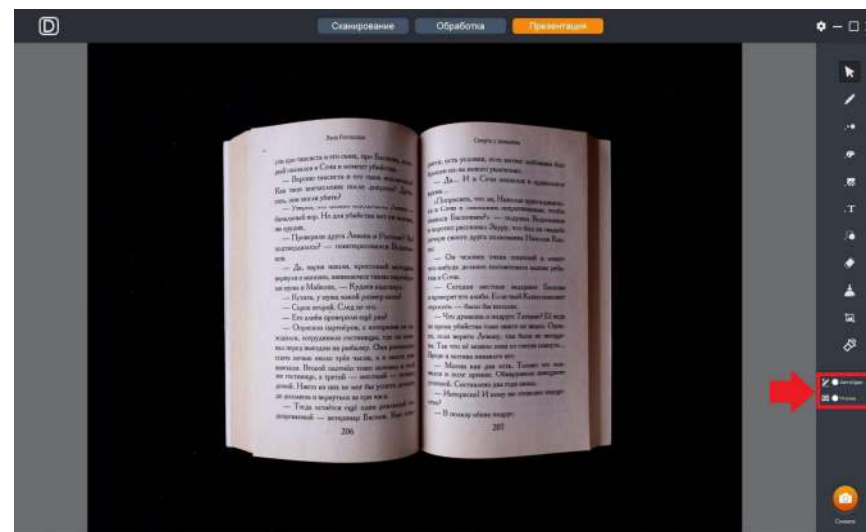
<input type="radio"/> Ручное	Сканирование по нажатию кнопки/педали.
<input type="radio"/> Авто	Сканирование серии по изменению контента сцены. В данном режиме появится меню, в котором необходимо выбрать уровень чувствительности.
<input type="radio"/> По времени	Сканирование серии изображений с заданным временным интервалом.



	Выбор	Изображение сцены можно мышью передвигать в пределах окна просмотра.
	Кисть	Поверх изображения можно рисовать произвольные линии.
	Толщина	Выбор ширины кисти или ластика, толщины границ графических фигур.

	Цвет	Выбор цвета кисти, границ и внутреннего содержимого графических фигур.	
	Прозрачность	Настройка степени прозрачности кисти и содержимого фигур.	
	Текст	Добавление текстовых комментариев.	
	Графика	Выбор добавляемой поверх изображения сцены фигуры (отрезок, стрелка, круг, овал, треугольник, прямоугольник)	
	Ластик	Позволяет удалять линии, нанесенные кистью.	
	Очистить	Удаляет всю добавленную поверх изображения графику.	
	Снимок	Выделение области и сохранение ее снимка.	
	Маска	Затемнение части изображения вне границ маски (выделенной области). Доступные маски - круг, квадрат и половинки экрана.	

► 3.5.2 Особые режимы



АвтоУдал. **Авто Удаление**

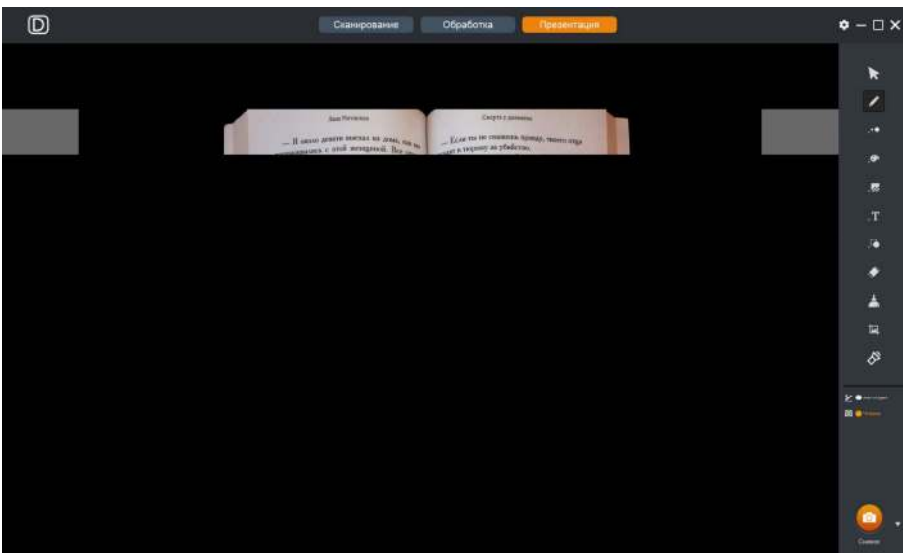
При выборе этой опции нанесенные кистью поверх изображения линии будут автоматически удаляться с экрана через 3 секунды.

Чтение **Чтение**


Данная опция предназначена для облегчения чтения текста с изображения путем увеличения и подсвечивания его части. При ее первом клике на изображении появляется горизонтальная линия, которую можно перемещать по вертикали. При этом левая кнопка мыши активирует лупу, а правая кнопка мыши вызывает желтую подсвечивающую полосу (ее ширина допускает 3 размера):



При втором клике по данной опции высвечивается только горизонтальная полоса (ее ширина также допускает 3 уровня):

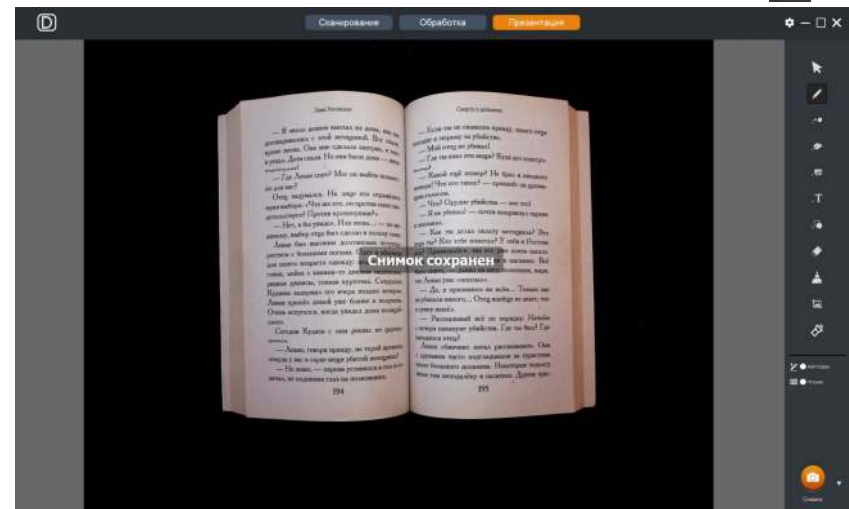


► 3.5.3 Запись снимков экрана и видео

В правом нижнем углу можно выбрать функции сохранения снимка (с добавленной графикой) или записи видео с экрана. При этом путь сохранения определяется в меню Настройки .




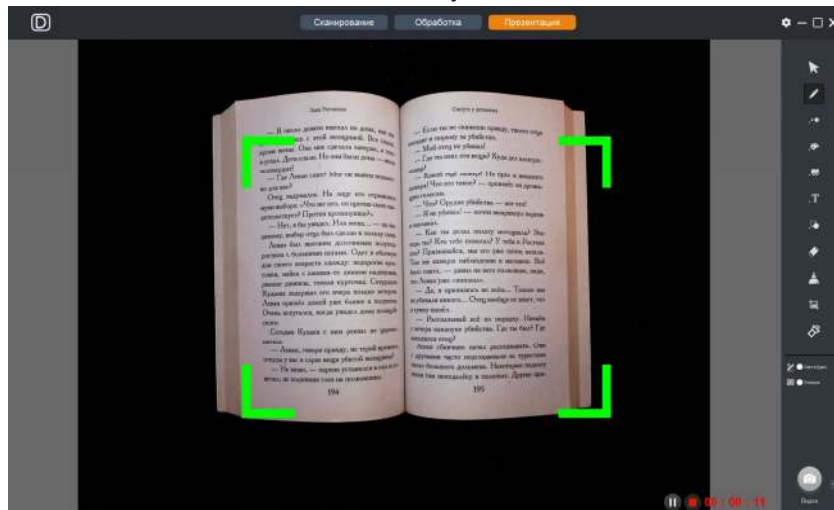
После выбора для выполнения операции надо кликнуть по 



Если выбрать запись Видео, то в меню необходимо будет выбрать разрешение и определить область экрана для записи:



Кликнув по  начинаем запись. В правом нижнем углу будет отображаться временная шкала. Если при этом подвести мышь к эту область, то появятся команды Пауза и Стоп:

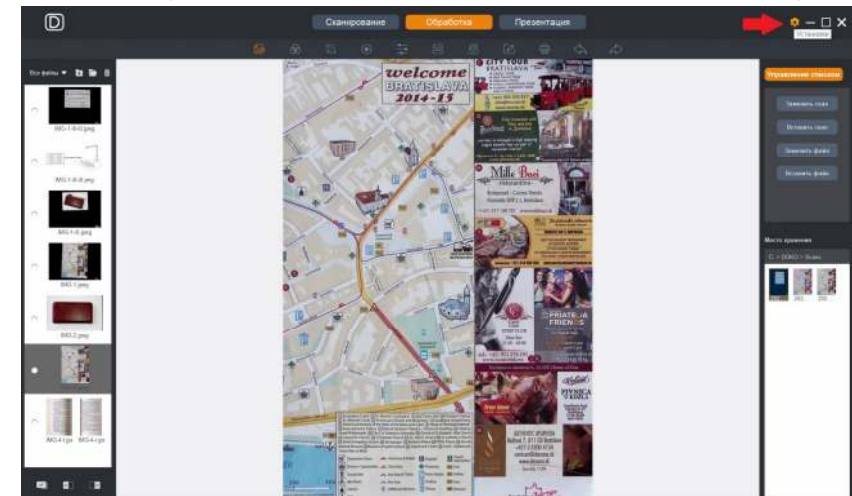


Команда Стоп завершает запись. После этого на экране появится сообщение с информацией о файле:



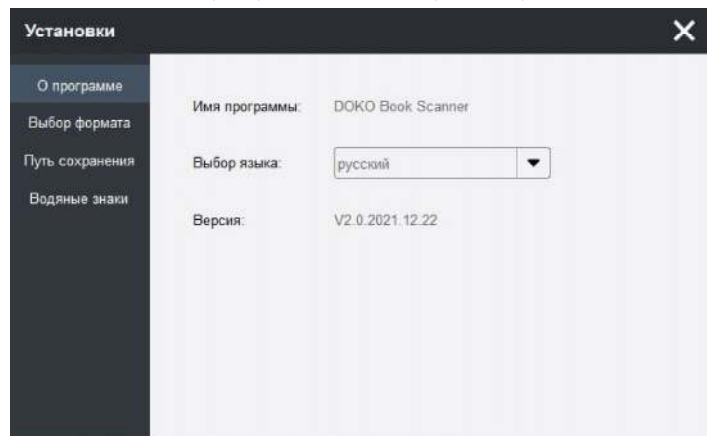
3.6 Установки

Этот раздел определяет основные параметры программы: формат и путь сохранения файлов, язык интерфейса и другое.



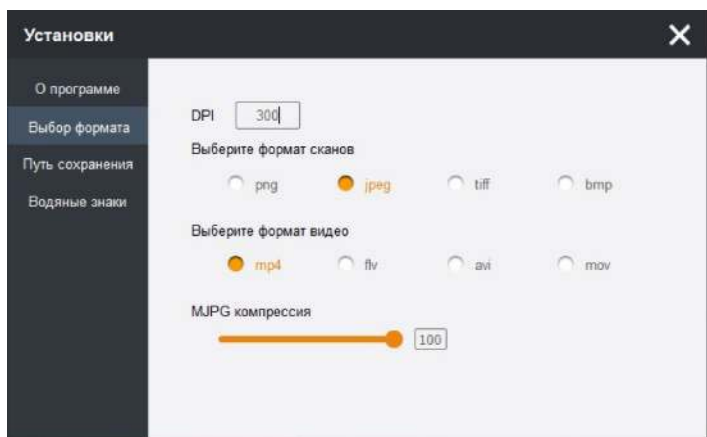
► 3.6.1 О программе

Меню Установки начинается с информации о версии программы и языке ее интерфейса (по умолчанию Русский):



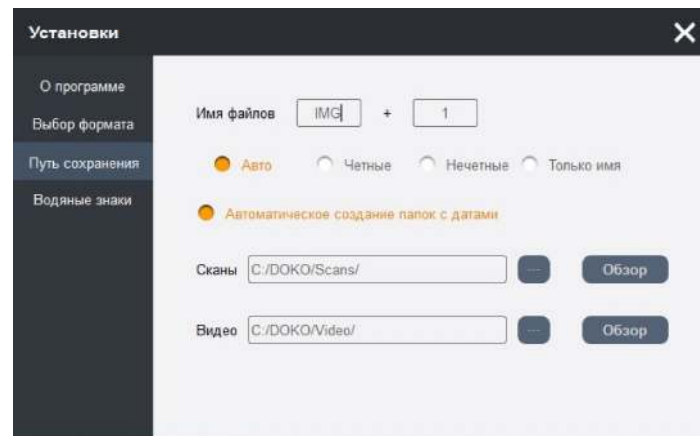
► 3.6.2 Формат файлов

Следующий раздел позволяет выбрать формат файлов для записи сканов и видео. При выборе jpeg можно изменить степень MJPG компрессии (чем меньше значение, тем меньше размер файла, но и хуже качество результирующего изображения).



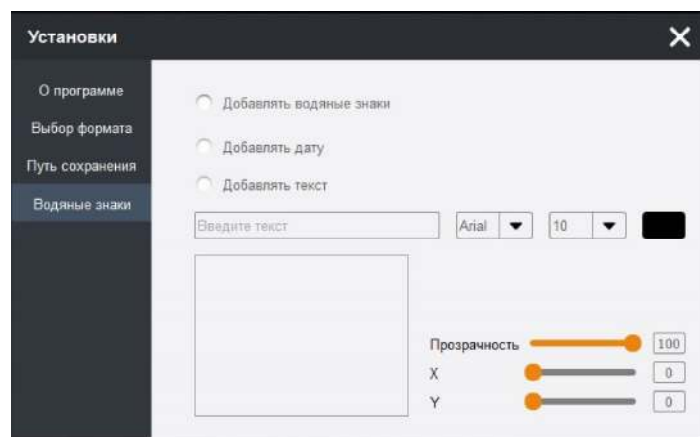
► 3.6.3 Путь сохранения

В этом разделе можно установить правило наименования файлов, а также папки для записи сканов и видео.

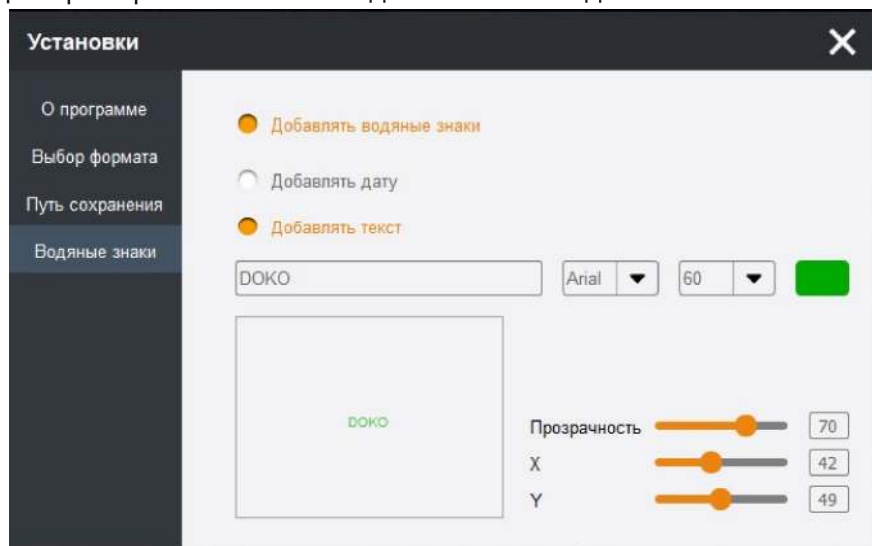


► 3.6.4 Водяные знаки

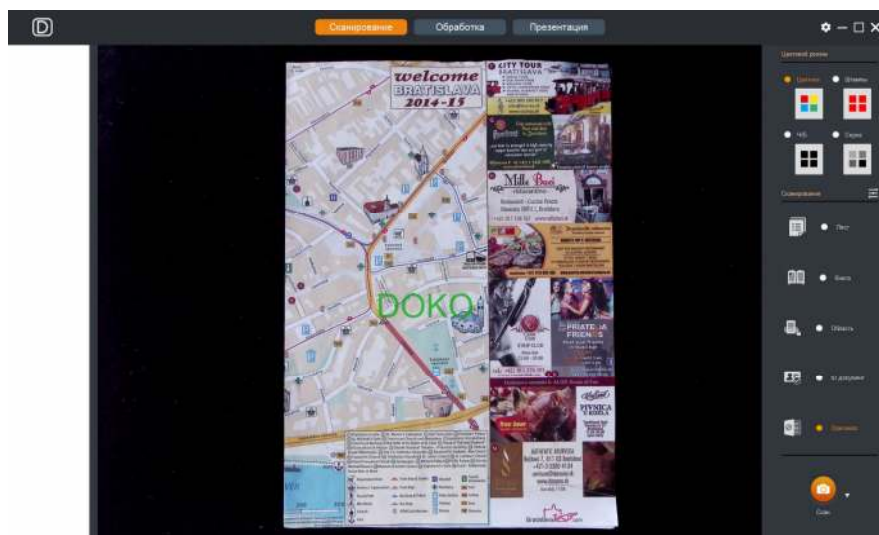
Здесь можно задать водяные знаки (дата и/или текст), которые будут автоматически добавляться к сканам.



Для примера - в качестве водяных знаков задаем текст "DOKO":



И в режимах Сканирование и Презентация изображения будут формироваться и сохраняться вместе с добавленным текстом:



4. Возможные проблемы

► 4.1. Искажения изображений

В программу встроены различные алгоритмы исправления сканируемых изображений, в том числе выпрямление текстовых строк и выравнивание страниц, удаление пальцев с книжных разворотов и другие. Но для их корректной работы необходимо помещать документы на мат-подложку из комплекта поставки и обеспечивать яркое и равномерное освещение сканируемых документов. В противном случае результаты могут оказаться заметно искаженными.

► 4.2. Программа не запускается

Сначала необходимо убедиться, сканер работоспособен и определен в системе. Если это не так, то следует проверить его подключение. Другая возможная причина - антивирусная программа, препятствующая запуску. В этом случае придется или ее настроить или отключить.

Вы можете обратиться за технической поддержкой по адресу info@doko.pro