

Краткое справочное руководство

Копировать


Получение копий

- 1 Загрузите оригинал документа в лоток устройства автоматической подачи или на стекло сканера.

Примечание: Во избежание обрезки изображений оригинал документа и копии должны быть одного формата.

- 2 На начальном экране коснитесь **Копировать**, затем укажите количество копий.
При необходимости настройте параметры копирования.
- 3 Выполните копию документа.

Примечание: Для быстрого копирования на панели

управления нажмите .

Копирование на обеих сторонах листа

- 1 Загрузите оригинал документа в лоток устройства автоматической подачи или на стекло сканера.
- 2 На начальном экране нажмите **Копирование > Стороны**.
- 3 Задайте значения параметров.
- 4 Выполните копию документа.

Копирование нескольких страниц на один лист

- 1 Загрузите оригинал документа в лоток устройства автоматической подачи или на стекло сканера.

- 2 На начальном экране коснитесь **Копирование > Страниц на стороне**.
- 3 Задайте значения параметров.
- 4 Выполните копию документа.

Факс

Передача факса

Использование панели управления

- 1 Загрузите оригинал документа в устройство автоматической подачи или на стекло сканера.
- 2 На начальном экране нажмите **Факс**, затем введите необходимые данные.
- 3 При необходимости настройте другие параметры факса.
- 4 Отправьте задание факса.

Использование компьютера

Примечание: Убедитесь, что универсальный драйвер факса установлен.

Для пользователей Windows

- 1 Открыв документ, выберите **Файл > Печать**.
- 2 Выберите принтер, затем нажмите **Свойства, Настройки, Параметры** или **Настройка**.
- 3 Нажмите **Факс > Включить факс**, затем введите номер получателя.
- 4 При необходимости настройте другие параметры факса.
- 5 Отправьте задание факса.

Для пользователей Macintosh

- 1 При открытом документе выберите **Файл > Печать**.
- 2 Выберите принтер и введите номер получателя.
- 3 При необходимости настройте другие параметры факса.
- 4 Отправьте задание факса.

Электронная почта

Передача электронной почты

- 1 Загрузите оригинал документа в лоток устройства автоматической подачи или на стекло сканера.
- 2 На начальном экране нажмите **Эл. почта**, затем введите необходимые сведения.
- 3 Если требуется, настройте параметры типа выходного файла.
- 4 Отправьте сообщение эл. почты.

Печать

Печать с компьютера

Примечание: Для этикеток, открыток и конвертов перед печатью документа следует установить формат и тип бумаги на принтере.

- 1 Из окна документа, предназначенного для печати, откройте диалоговое окно "Печать".
- 2 При необходимости настройте параметры.
- 3 Распечатайте документ.

Печать с мобильного устройства

Печать с мобильного устройства с помощью Виртуального принтера Google


Google Cloud Print™ это служба печати, с помощью которой можно выполнять печать на любом принтере с поддержкой службы "Виртуальный принтер Google".

Прежде чем начать, убедитесь в следующем.

- Принтер зарегистрирован на сервере Google Cloud Print (Виртуальный принтер Google).

- Плагин Виртуального принтера загружается из магазина Google Play™ и включается на мобильном устройстве.
- 1 С вашего мобильного устройства Android™ откройте документ или выберите документ в диспетчере файлов.



2 Коснитесь  > **Печать**.

3 Выберите принтер, затем коснитесь .

Печать с мобильного устройства с помощью службы печати Morgia

Служба печати® Morgia — это решение мобильной печати для мобильных устройств с ОС Android версии 5.0 или выше. С ее помощью можно выполнять печать на любом принтере с поддержкой Morgia.

Примечание: Убедитесь, что вы загрузили приложение «Служба печати Morgia» из магазина Google Play и включили его на мобильном устройстве.

- 1 С вашего мобильного устройства с ОС Android запустите совместимое приложение или выберите документ в диспетчере файлов.
- 2 Коснитесь  > **Печать**.
- 3 Выберите принтер, затем настройте параметры, если необходимо.
- 4 Коснитесь .


Печать с мобильного устройства с помощью AirPrint

Программа AirPrint — это решение мобильной печати, которое позволяет выполнять печать непосредственно с устройства Apple на любом принтере с поддержкой AirPrint.

Примечания.

- Убедитесь, что устройство Apple и принтер подключены к одной и той же сети. Если в сети несколько беспроводных концентраторов, убедитесь, что оба устройства подключены к одной подсети.



- Это приложение совместимо только с некоторыми устройствами Apple.

- 1 На мобильном устройстве выберите документ в диспетчере файлов или запустите совместимое приложение.
- 2 Коснитесь  > **Печать**.
- 3 Выберите принтер, затем настройте параметры, если необходимо.
- 4 Распечатайте документ.

Печать с мобильного устройства с помощью Wi-Fi Direct®

Wi-Fi Direct® это служба печати, с помощью которой можно выполнять печать на любом принтере с поддержкой Wi-Fi Direct.

Примечание: Убедитесь, что мобильное устройство подключено к беспроводной сети принтера. Подробнее см. [«Подключение мобильного устройства к принтеру» на стр. 6.](#)

- 1 С вашего мобильного устройства запустите совместимое приложение или выберите документ в диспетчере файлов.
- 2 В зависимости от модели мобильного устройства выполните следующее:
 - Коснитесь  > **Печать**.
 - Коснитесь  > **Печать**.
 - Коснитесь ******* > **Печать**.
- 3 Выберите принтер, затем настройте параметры, если необходимо.
- 4 Распечатайте документ.

Печать конфиденциальных и других отложенных заданий

Для пользователей Windows

- 1 Открыв документ, выберите **Файл > Печать**.
- 2 Нажмите кнопку **Свойства, Параметры** или **Настройка**.

- 3 Выберите **Удерживать после печати**.
- 4 Выберите **Удерживать после печати**, затем присвойте имя пользователя.
- 5 Выберите тип задания на печать (конфиденциальное, с повтором, с резервированием или с проверкой).
Если вы выбрали конфиденциальное задание, введите четырехзначный PIN-код.
- 6 Нажмите **ОК** или **Печать**.
- 7 На начальном экране принтера активируйте задание печати.
 - Для доступа к заданиям на конфиденциальную печать перейдите к:
Отложенные задания > выберите имя пользователя > **Конфиденциальные** > введите PIN-код > выберите задание печати > настройте параметры > **Печать**
 - Для доступа к другим заданиям печати перейдите к:
Отложенные задания > выберите имя пользователя > выберите задание на печать > настройте параметры > **Печать**

Для пользователей Macintosh

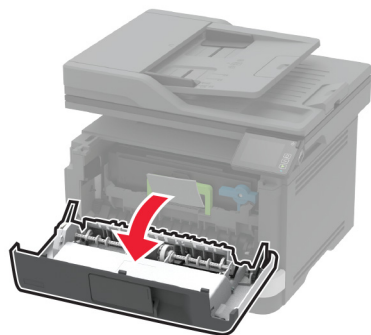
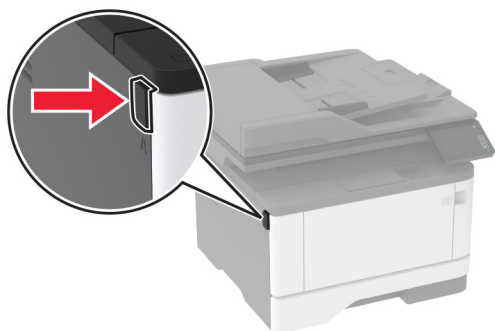
- 1 При открытом документе выберите **Файл > Печать**.
Если необходимо, щелкните значок в виде треугольника, чтобы отобразить дополнительные параметры.
- 2 В меню параметров печати или "Копии и страницы" выберите **Маршрутизация задания**.
- 3 Выберите тип задания на печать (конфиденциальное, с повтором, с резервированием или с проверкой).
Если вы выбрали конфиденциальное задание, присвойте имя пользователя и введите четырехзначный PIN-код.
- 4 Нажмите **ОК** или **Печать**.
- 5 На начальном экране принтера активируйте задание печати.
 - Для доступа к заданиям на конфиденциальную печать перейдите к:
Отложенные задания > выберите имя пользователя > **Конфиденциальные** > введите PIN-код > выберите задание печати > настройте параметры > **Печать**
 - Для доступа к другим заданиям печати перейдите к:
Отложенные задания > выберите имя пользователя > выберите задание на печать > настройте параметры > **Печать**

Обслуживание принтера

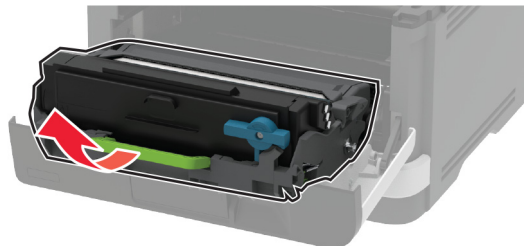
Замена картриджа с тонером

1 Откройте переднюю дверцу.

Предупреждение – Риск повреждения! Для предотвращения повреждения от электростатического разряда коснитесь любой открытой металлической части корпуса принтера, прежде чем открыть или дотронуться до внутренних частей принтера.



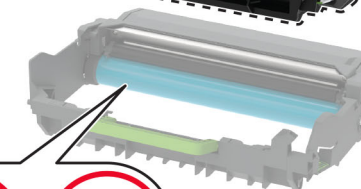
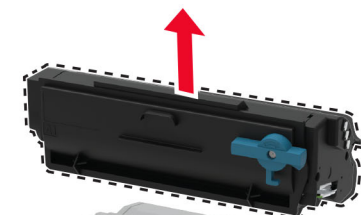
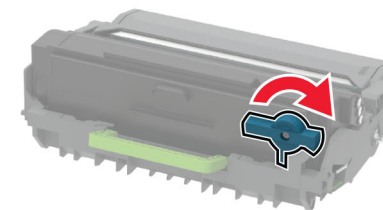
2 Извлеките блок формирования изображения.



3 Поверните синий фиксатор и извлеките использованный картридж с тонером из блока формирования изображения.

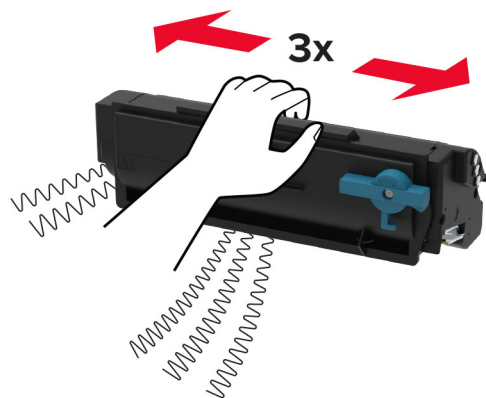
Предупреждение – Риск повреждения! Не оставляйте блок формирования изображения под воздействием света дольше 10 минут. Длительное воздействие света может привести к снижению качества печати.

Предупреждение – Риск повреждения! Не прикасайтесь к фотопроводнику. Впоследствии это может привести к снижению качества печати.

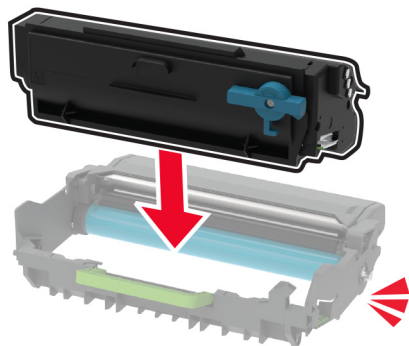


4 Распакуйте новый картридж с тонером.

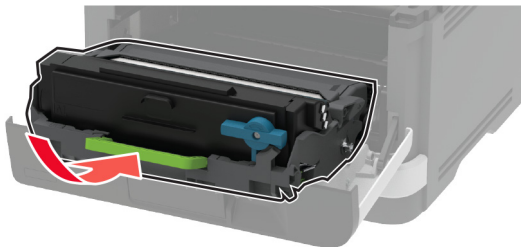
- 5 Встряхните новый картридж с тонером, чтобы перераспределить тонер.



- 6 Установите новый картридж с тонером в блок формирования изображения до защелкивания на месте.



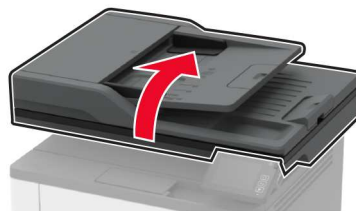
- 7 Вставьте блок формирования изображения.



- 8 Закройте дверцу.

Очистка сканера

- 1 Откройте крышку сканера.



- 2 Влажной, мягкой безворсовой тканью протрите следующие области:

- Прокладка стекла УАПД

Примечание: В некоторых моделях принтеров в этом месте вместо прокладки установлено стекло УАПД.



- Прокладка стекла сканера



- Стекло устройства автоматической подачи



- Стекло сканера

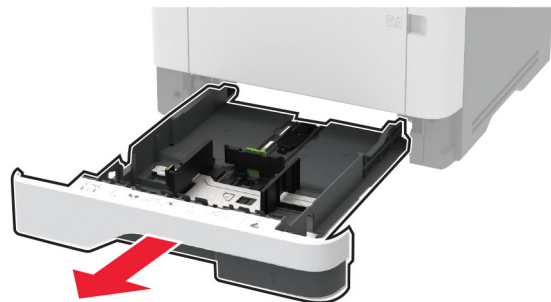


3 Закройте крышку сканера.

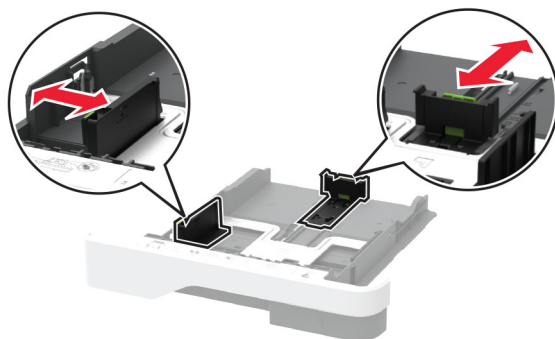
Загрузка бумаги в лотки

1 Извлеките лоток.

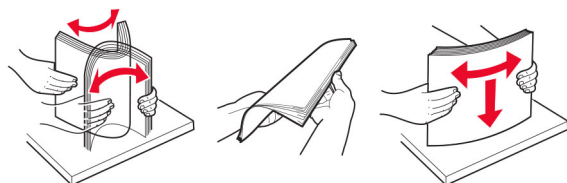
Примечание: Не извлекайте лоток из принтера во время работы принтера во избежание замятий бумаги.



2 Отрегулируйте направляющие по формату загружаемой бумаги.



3 Перед загрузкой изогните стопку бумаги в разные стороны, пролистайте ее и выровняйте края.



4 Загрузите стопку бумаги лицевой стороной вниз, затем убедитесь, что направляющие плотно прилегают к бумаге.

Примечания.

- При односторонней печати загружайте фирменные бланки лицевой стороной вниз и верхним колонтитулом по направлению к передней стороне лотка.
- При двусторонней печати загружайте фирменные бланки лицевой стороной вверх и верхним колонтитулом по направлению к задней стороне лотка.
- Не задвигайте бумагу в лоток.
- Во избежание сбоев при подаче высота стопки не должна превышать отметку уровня максимальной загрузки бумаги.

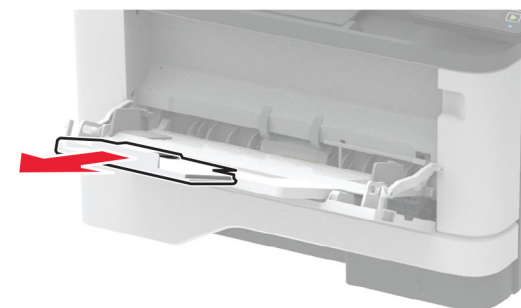


5 Вставьте лоток.

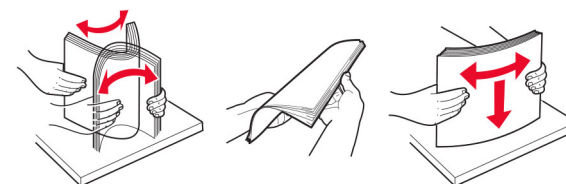
Если необходимо, установите на панели управления формат и тип бумаги в соответствии с загруженной бумагой.

Загрузка в многоцелевое устройство подачи

1 Откройте многоцелевое устройство подачи.



2 Перед загрузкой изогните стопку бумаги в разные стороны, пролистайте ее и выровняйте края.



3 Загрузите бумагу стороной для печати вверх.

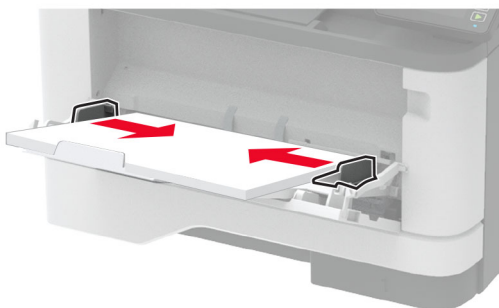
Примечания.

- При односторонней печати загружайте фирменные бланки лицевой стороной вверх и верхним колонтитулом по направлению к задней стороне принтера.

- При двусторонней печати загружайте фирменные бланки лицевой стороной вниз и верхним колонтитулом по направлению к передней стороне принтера.
- Загрузите конверты в левую часть клапаном вниз.

Предупреждение – Риск повреждения! Запрещается печатать на конвертах с марками, застёжками, защёлками, окнами, рельефным покрытием и самоклеящимися полосками.

- 4 Отрегулируйте направляющие по формату загружаемой бумаги.



- 5 На панели управления задайте тип и формат бумаги в соответствии загруженной.

Задание формата и типа бумаги

- 1 На начальном экране откройте:
Параметры > Бумага > Конфигурация лотка > Формат/тип бумаги > выберите устройство подачи бумаги
- 2 Задайте формат и тип бумаги.

Подключение мобильного устройства к принтеру

Перед подключением мобильного устройства выполните следующие действия:

- Включите Wi-Fi Direct в принтере. На панели управления принтера выберите: **Параметры > Сеть/Порты > Беспроводная связь > Включить Wi-Fi Direct.**

- Отображение общего ключа (PSK) на Странице сетевых параметров. На панели управления принтера выберите: **Параметры > Сеть/Порты > Wi-Fi Direct > Показать PSK на странице настроек.**
- Напечатайте Страницу сетевых параметров. На панели управления принтера выберите: **Параметры > Отчеты > Сеть > Страница сетевых параметров.**

Подключение с использованием Wi-Fi Direct

- 1 На мобильном устройстве перейдите в меню настроек.
- 2 Включите Wi-Fi, затем коснитесь **Wi-Fi Direct**.
- 3 Выберите имя SSID принтера.
- 4 Подтвердите подключение на панели управления принтера.

Подключение по Wi-Fi

- 1 На мобильном устройстве перейдите в меню настроек.
 - 2 Коснитесь **Wi-Fi**, затем выберите имя SSID принтера.
- Примечание:** Перед именем SSID добавляется строка **DIRECT-xy** (где **x** и **y** — это два случайных символа).
- 3 Введите PSK.

Примечание: PSK — это пароль.

Примечания.

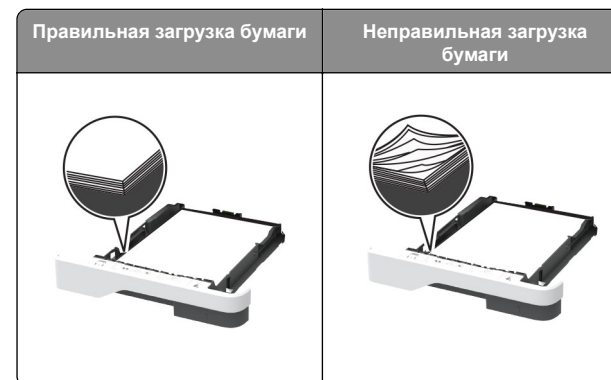
- Имя SSID можно изменить на панели управления принтера. Выберите: **Параметры > Сеть/Порты > Wi-Fi Direct > Имя SSID.**
- PSK также можно изменить на панели управления принтера. Выберите: **Параметры > Сеть/Порты > Wi-Fi Direct > Задать PSK.**

Устранение замятий

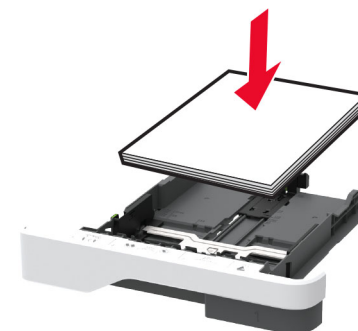
Предотвращение замятия материалов для печати

Загрузка бумаги надлежащим образом

- Убедитесь в том, что бумага лежит ровно в лотке.



- Не загружайте и не извлекайте лотки во время печати.
- Не загружайте слишком много бумаги. Убедитесь в том, что высота стопки ниже указателя максимальной загрузки бумаги.
- Не задвигайте бумагу в лоток. Загрузите бумагу, как показано на рисунке.

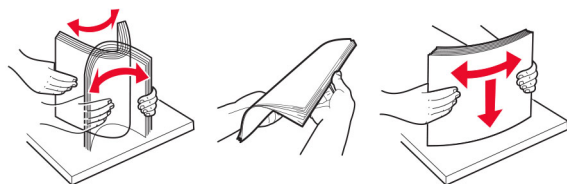


- Убедитесь в том, что направляющие бумаги расположены правильно и не слишком сильно сжимают бумагу или конверты.
- После загрузки бумаги задвиньте лоток в принтер до упора.

Необходимо использовать рекомендованную бумагу

- Используйте только рекомендованную бумагу или специальные материалы для печати.
- Не загружайте в принтер измятую, покоробленную, влажную и скрученную бумагу.

- Перед загрузкой изогните стопку бумаги в разные стороны, пролистайте ее и выровняйте края.

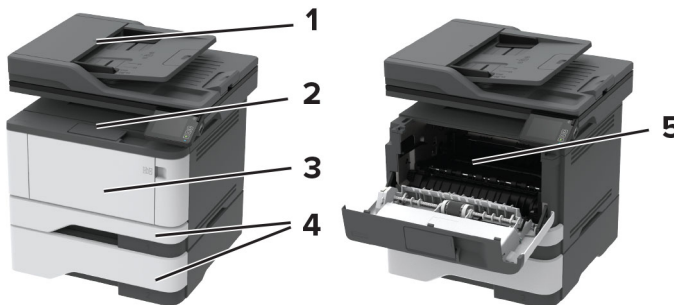


- Не используйте материалы, разрезанные или обрезанные вручную.
- Не помещайте в один лоток бумагу, различающуюся по формату, плотности или типу.
- Убедитесь, что формат и тип бумаги правильно указаны на компьютере или панели управления принтера.
- Следуйте рекомендациям изготовителя при хранении бумаги.

Определение местоположения замятия

Примечания.

- Если для функции Помощник при замятиях установлено значение Вкл., то после извлечения замятой страницы принтер автоматически удаляет пустые или не полностью распечатанные страницы. Проверьте, нет ли чистых страниц на выходе.
- Если для параметра Восстановление после замятия установлено значение Вкл. или Авто, принтер повторно печатает замятые страницы.

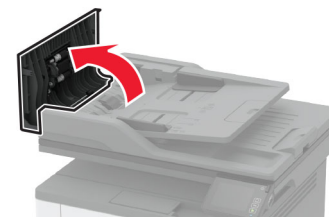


	Местоположение замятий
1	Автоматическое устройство подачи документов
2	Стандартный выходной лоток
3	Многоцелевое устройство подачи
4	Лотки
5	Устройство двусторонней печати
6	Задняя дверца

Замятие бумаги в устройстве автоматической подачи документов

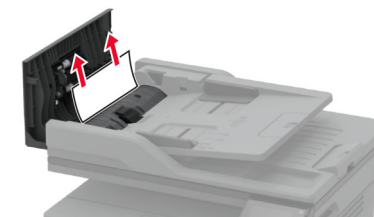
- 1 Извлеките все исходные документы из лотка УАПД.

- 2 Откройте крышку УАПД.



- 3 Извлеките замятую бумагу.

Примечание: Убедитесь в полном извлечении обрывков бумаги.

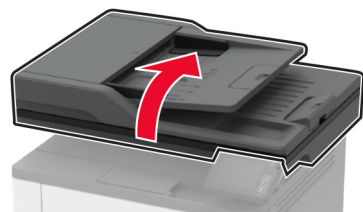


- 4 Закройте крышку УАПД.

Замятие бумаги в стандартном приемном лотке

- 1 Поднимите крышку сканера и извлеките замятую бумагу.

Примечание: Убедитесь в полном извлечении обрывков бумаги.



2 Опустите крышку сканера.

Замятие в многоцелевом устройстве подачи

1 Извлеките бумагу из многоцелевого устройства подачи.



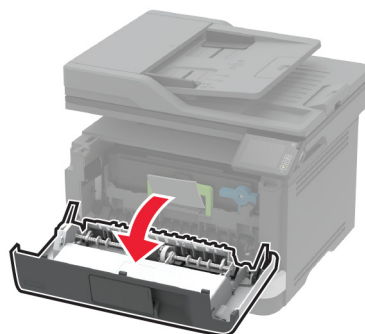
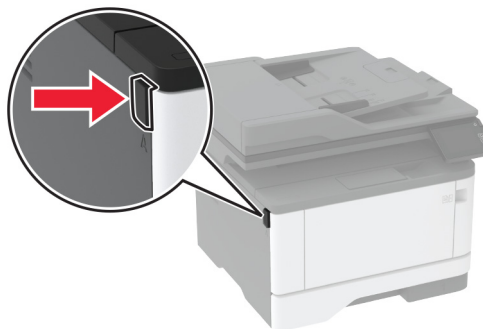
2 Извлеките замятую бумагу.

Примечание: Убедитесь в полном извлечении обрывков бумаги.

3 Закройте многоцелевое устройство подачи.

4 Откройте переднюю дверцу.

Предупреждение – Риск повреждения! Для предотвращения повреждения от электростатического разряда коснитесь любой открытой металлической части корпуса принтера, прежде чем открыть или дотронуться до внутренних частей принтера.



5 Извлеките блок формирования изображения.



Предупреждение – Риск повреждения! Не оставляйте блок формирования изображения под воздействием света дольше 10 минут. Длительное воздействие света может привести к снижению качества печати.

Предупреждение – Риск повреждения! Не прикасайтесь к фотопроводнику. Впоследствии это может привести к снижению качества печати.



6 Извлеките замятую бумагу.



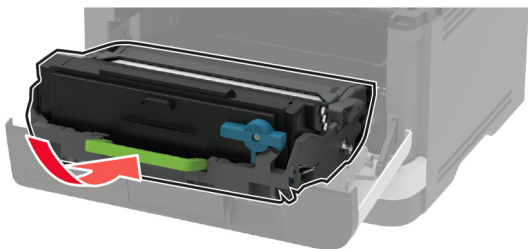
ВНИМАНИЕ – ГОРЯЧАЯ

ПОВЕРХНОСТЬ! Внутренние детали принтера могут сильно нагреваться. Для снижения вероятности травмы, вызванной прикосновением к горячей поверхности, подождите, пока поверхность остынет.

Примечание: Убедитесь в полном извлечении обрывков бумаги.

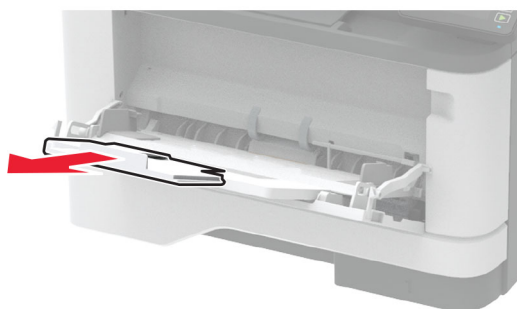


7 Вставьте блок формирования изображения.

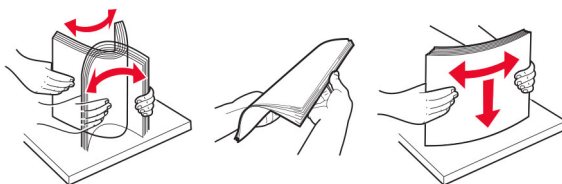


8 Закройте дверцу.

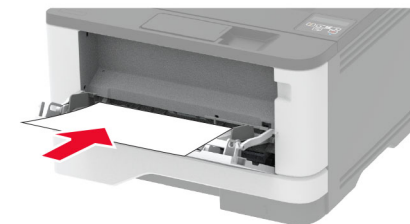
9 Откройте многоцелевое устройство подачи.



10 Перед загрузкой изогните стопку бумаги в разные стороны, пролистайте ее и выровняйте края.

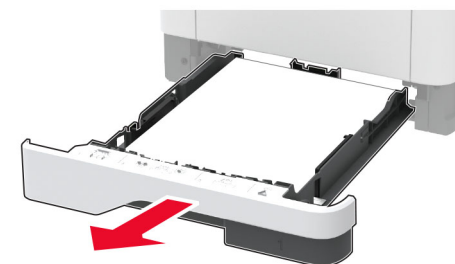


11 Повторно загрузите бумагу.



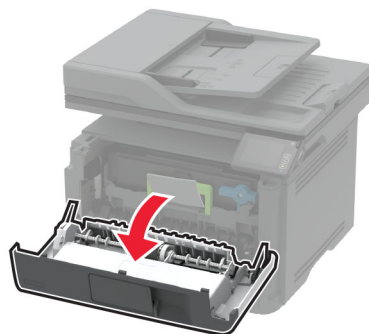
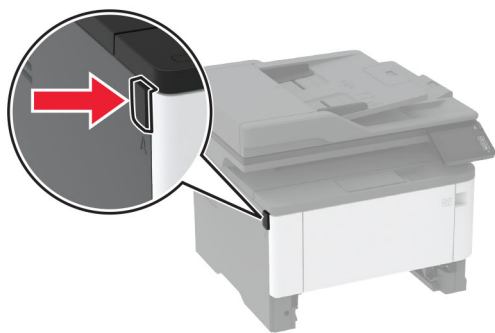
Замятие бумаги в лотках

1 Извлеките лоток.

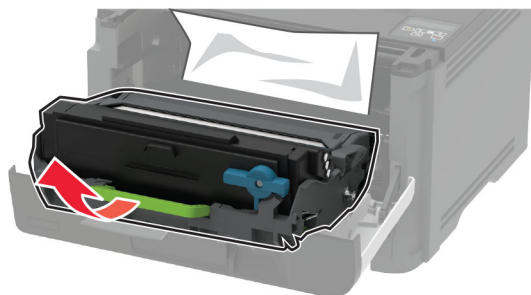


2 Откройте переднюю дверцу.

Предупреждение – Риск повреждения! Для предотвращения повреждения от электростатического разряда коснитесь любой открытой металлической части корпуса принтера, прежде чем открыть или дотронуться до внутренних частей принтера.



3 Извлеките блок формирования изображения.



Предупреждение – Риск повреждения! Не оставляйте блок формирования изображения под воздействием света дольше 10 минут. Длительное воздействие света может привести к снижению качества печати.

Предупреждение – Риск повреждения! Не прикасайтесь к фотопроводнику. Впоследствии это может привести к снижению качества печати.



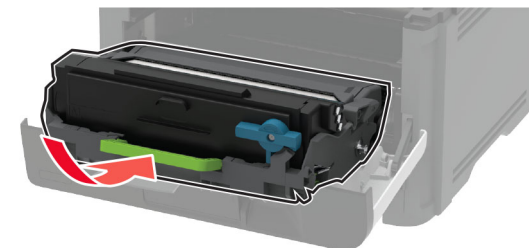
4 Извлеките замятую бумагу.

ВНИМАНИЕ – ГОРЯЧАЯ ПОВЕРХНОСТЬ! Внутренние детали принтера могут сильно нагреваться. Для снижения вероятности травмы, вызванной прикосновением к горячей поверхности, подождите, пока поверхность остынет.

Примечание: Убедитесь в полном извлечении обрывков бумаги.



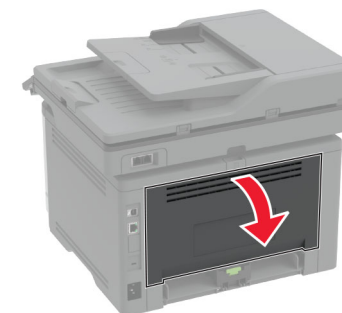
5 Вставьте блок формирования изображения.



6 Закройте переднюю дверцу и вставьте лоток.

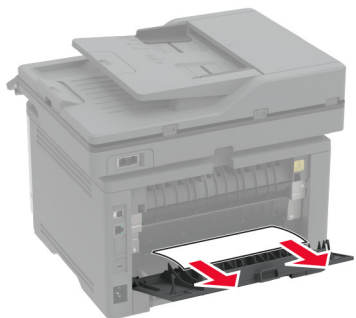
7 Откройте заднюю дверцу.

ВНИМАНИЕ – ГОРЯЧАЯ ПОВЕРХНОСТЬ! Внутренние детали принтера могут сильно нагреваться. Для снижения вероятности травмы, вызванной прикосновением к горячей поверхности, подождите, пока поверхность остынет.



8 Извлеките замятую бумагу.

Примечание: Убедитесь в полном извлечении обрывков бумаги.



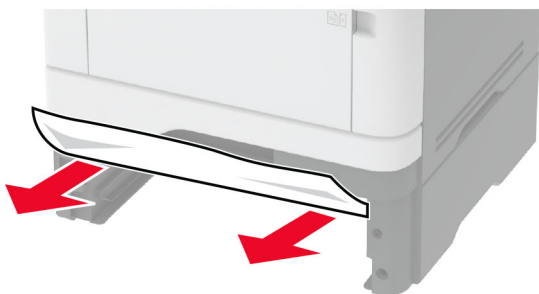
9 Закройте заднюю дверцу.

10 Извлеките дополнительный лоток.



11 Извлеките замятую бумагу.

Примечание: Убедитесь в полном извлечении обрывков бумаги.

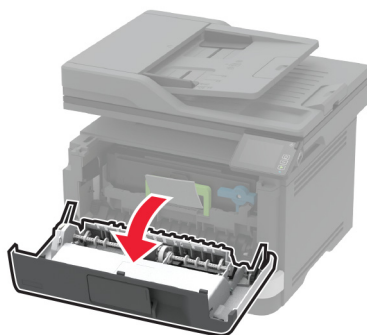
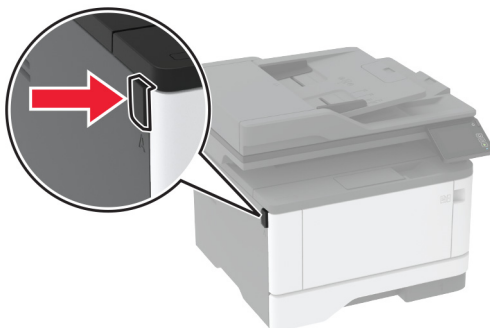


12 Вставьте лоток.

Замятие бумаги в устройстве двусторонней печати

1 Откройте переднюю дверцу.

Предупреждение – Риск повреждения! Для предотвращения повреждения от электростатического разряда коснитесь любой открытой металлической части корпуса принтера, прежде чем открыть или дотронуться до внутренних частей принтера.



2 Извлеките блок формирования изображения.



Предупреждение – Риск повреждения! Не оставляйте блок формирования изображения под воздействием света дольше 10 минут. Длительное воздействие света может привести к снижению качества печати.

Предупреждение – Риск повреждения! Не прикасайтесь к фотопроводнику. Впоследствии это может привести к снижению качества печати.



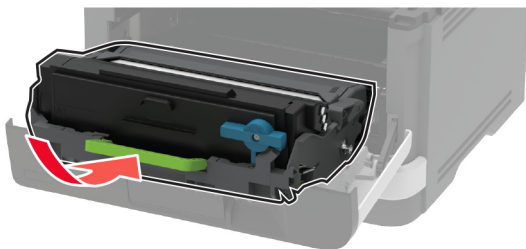
3 Извлеките замятую бумагу.

ВНИМАНИЕ – ГОРЯЧАЯ ПОВЕРХНОСТЬ! Внутренние детали принтера могут сильно нагреваться. Для снижения вероятности травмы, вызванной прикосновением к горячей поверхности, подождите, пока поверхность остынет.

Примечание: Убедитесь в полном извлечении обрывков бумаги.

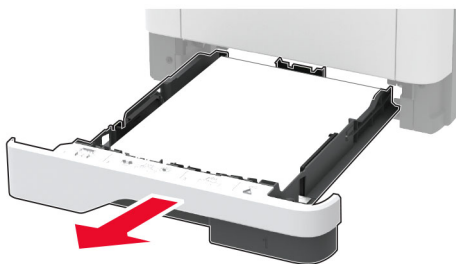


4 Вставьте блок формирования изображения.

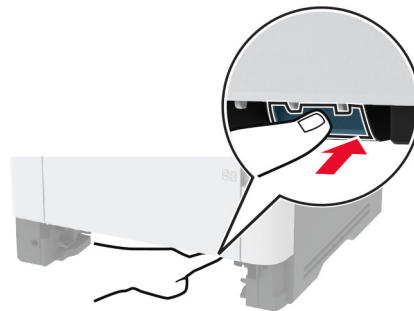


5 Закройте дверцу.

6 Извлеките лоток.

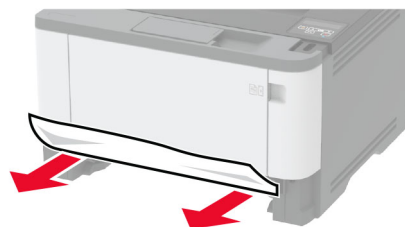


7 Нажмите на фиксатор устройства двусторонней печати, чтобы открыть устройство двусторонней печати.



8 Извлеките замятую бумагу.

Примечание: Убедитесь в полном извлечении обрывков бумаги.



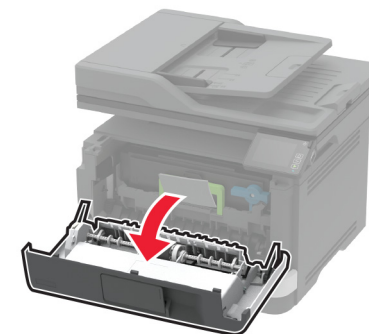
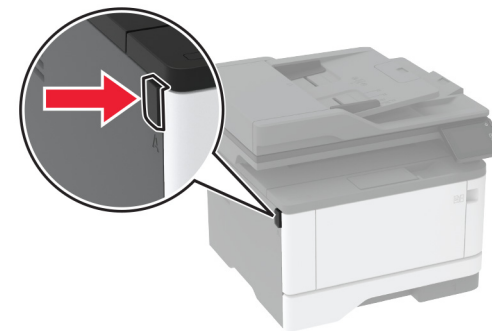
9 Закройте устройство двусторонней печати.

10 Вставьте лоток.

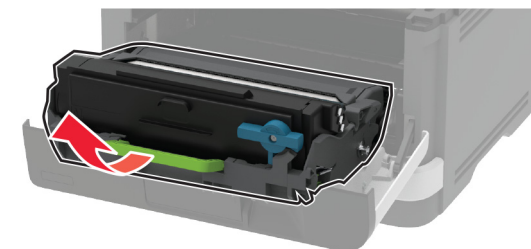
Замятие бумаги в задней дверце

1 Откройте переднюю дверцу.

Предупреждение – Риск повреждения! Для предотвращения повреждения от электростатического разряда коснитесь любой открытой металлической части корпуса принтера, прежде чем открыть или дотронуться до внутренних частей принтера.



2 Извлеките блок формирования изображения.



Предупреждение – Риск повреждения! Не оставляйте блок формирования изображения под воздействием света дольше 10 минут. Длительное воздействие света может привести к снижению качества печати.

Предупреждение – Риск повреждения! Не прикасайтесь к фотопроводнику. Впоследствии это может привести к снижению качества печати.



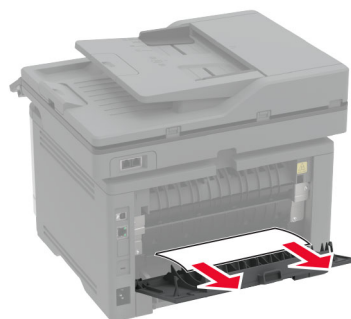
3 Откройте заднюю дверцу.

ВНИМАНИЕ – ГОРЯЧАЯ ПОВЕРХНОСТЬ! Внутренние детали принтера могут сильно нагреваться. Для снижения вероятности травмы, вызванной прикосновением к горячей поверхности, подождите, пока поверхность остынет.



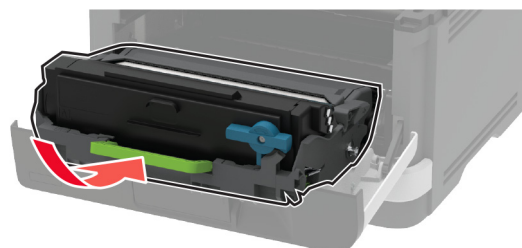
4 Извлеките замятую бумагу.

Примечание: Убедитесь в полном извлечении обрывков бумаги.



5 Закройте заднюю дверцу.

6 Вставьте блок формирования изображения.



7 Закройте переднюю дверцу.