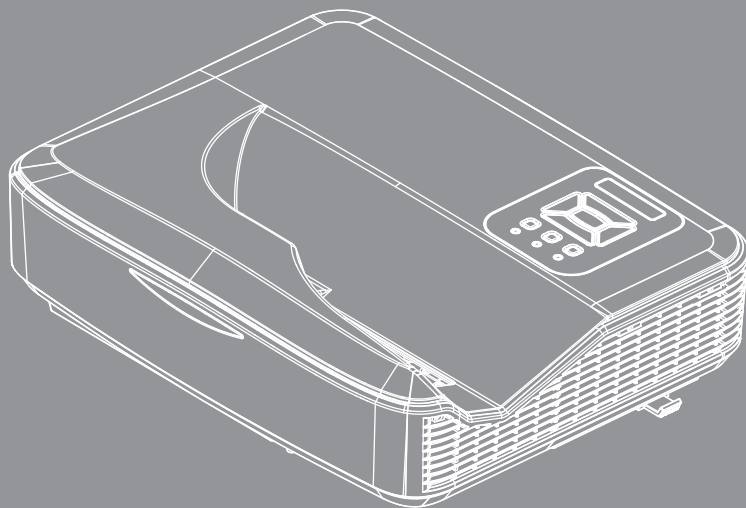


DLP® Проектор





Содержание

Содержание	2
Замечания об эксплуатации	3
<i>Информация по технике безопасности</i> ..	3
<i>Меры предосторожности</i>	4
Введение	6
<i>Комплект поставки</i>	6
<i>Общий вид устройства</i>	7
<i>Главное устройство</i>	7
<i>Панель управления</i>	8
<i>Входные/выходные соединения</i>	9
<i>Пульт дистанционного управления</i>	10
Установка	11
<i>Подключение проектора</i>	11
<i>Подключение к компьютеру/ноутбуку</i> ...	11
<i>Подключение к видеисточникам</i> ..	12
<i>Включение и выключение проектора</i> ...	13
<i>Включение проектора</i>	13
<i>Отключение питания проектора</i> .	14
<i>Предупреждающий индикатор</i>	14
<i>Настройка проецируемого изображения</i> ...	15
<i>Настройка высоты проектора</i>	15
<i>Настройка фокуса проектора</i>	16
<i>Настройка размера проецируемого изображения (Диагональ)</i>	17
Элементы управления	19
<i>Панель управления и пульт управления</i> ..	19
<i>Панель управления</i>	
<i>Пульт дистанционного управления</i>	20
<i>Код ИК-пульта дистанционного управления</i> ..	22
<i>Структура</i>	23
<i>Окна экранного меню</i>	23
<i>Использование меню</i>	26
<i>Изображение</i>	27
<i>Экран</i>	29
<i>Настр.</i>	31
<i>Громкость</i>	33
<i>Опции</i>	34
<i>Опции Настройки лазера</i>	36
<i>3D</i>	37
<i>Сеть</i>	38
Мультимедиа	44
<i>Доступ к мультимедийным файлам</i> ..	44
<i>Как войти в режим Мультимедиа</i> .	44
Приложения	62
<i>Установка и чистка дополнительного пылевого фильтра</i>	62
<i>Таблица поддержки форматов MMA</i> ..	63
<i>Совместимые режимы</i>	68
<i>Аналоговый VGA</i>	68
<i>Цифровой HDMI</i>	70
<i>Перечень функций протокола RS232</i> ..	72
<i>Положения и примечания относительно безопасности</i>	74
<i>Монтаж потолочного крепления</i> ..	77

Замечания об эксплуатации

Информация по технике безопасности

	Символ молнии с острием стрелки в равностороннем треугольнике служит для предупреждения пользователя о неизолированном «высоком напряжении» внутри продукта, величина которого может вызвать у людей электрошок.
	Восклицательный знак в равностороннем треугольнике предупреждает пользователя о наличии важных инструкций по эксплуатации и текущему ремонту (техническому обслуживанию) в документах, прилагаемых к устройству.

ПРЕДУПРЕЖДЕНИЕ: ВО ИЗБЕЖАНИЕ ВОЗГОРАНИЯ ИЛИ ПОРАЖЕНИЯ ЭЛЕКТРИЧЕСКИМ ТОКОМ, ОБЕРЕГАЙТЕ УСТРОЙСТВО ОТ ДОЖДЯ И ВЛАГИ. ВНУТРИ КОРПУСА ИМЕЮТСЯ ОПАСНЫЕ ВЫСОКИЕ ЭЛЕКТРИЧЕСКИЕ НАПРЯЖЕНИЯ. НЕ ВСКРЫВАЙТЕ КОРПУС. ДЛЯ ПРОВЕДЕНИЯ ТЕХНИЧЕСКОГО ОБСЛУЖИВАНИЯ ОБРАЩАЙТЕСЬ ТОЛЬКО К КВАЛИФИЦИРОВАННЫМ СПЕЦИАЛИСТАМ.

Предельно допустимые излучения класса В

Этот цифровой аппарат класса В соответствует всем требованиям принятых в Канаде инструкций по эксплуатации оборудования, создающего помехи.

Важные инструкции по технике безопасности

1. Не перекрывайте вентиляционные отверстия. Чтобы обеспечить надежную работу проектора и защитить его от перегрева, размещайте проектор таким образом, чтобы не допустить нарушения нормальной вентиляции. Не размещайте его на накрытом кофейном столике, диване, кровати и т.д. Не размещайте проектор в замкнутом пространстве, например в нише или книжном шкафу, где воздух не может нормально циркулировать.
2. Не используйте проектор вблизи воды или в сырых местах. Во избежание возгорания и/или поражения электрическим током, оберегайте проектор от дождя и влаги.
3. Не устанавливайте проектор около таких источников тепла, как радиаторы, нагреватели, печи или другие приборы (в т.ч. усилители), которые выделяют тепло.
4. Очищайте проектор только сухой тканью.
5. Используйте только те принадлежности и аксессуары, которые поставляет производитель.
6. Не используйте устройство в случае его физического повреждения. Используйте устройство только по его прямому назначению.
К физическим повреждениям и неправильному использованию, кроме прочего, относятся:

- Падение устройства.
- Повреждение шнура питания или штепсельной вилки.
- Попадание жидкости на проектор.
- Воздействие на проектор дождя или влаги.
- Попадание инородных предметов в проектор или ослабление крепления внутренних компонентов.

Не пытайтесь ремонтировать это устройство самостоятельно. Открытие или удаление защитных крышек может привести к поражению опасными уровнями напряжений и другим опасным ситуациям.

7. Не допускайте попадания в проектор каких-либо предметов или жидкостей. Они могут войти в контакт с частями, находящимися под опасным электрическим напряжением и вызвать короткое замыкание, способное привести к возгоранию или поражению электрическим током.
8. Наклейки с информацией о технике безопасности расположены на корпусе проектора.
9. Ремонт устройства должен проводить только соответствующим образом подготовленный персонал.

Замечания об эксплуатации

Меры предосторожности



Пожалуйста, соблюдайте все предупреждения, меры предосторожности и правила эксплуатации, описанные в этом руководстве пользователя.

- Предупреждение - Не заглядывайте в объектив проектора, когда лампа включена. Яркий свет может повредить зрение.
- Предупреждение - Во избежание возгорания или поражения электрическим током, оберегайте проектор от дождя и влаги.
- Предупреждение - Не открывайте и не разбирайте проектор, так как это может привести к поражению электрическим током.

Замечания об эксплуатации

Необходимые действия:

- ❖ Перед тем, как приступить к очистке устройства, отсоедините шнур питания от электрической розетки.
- ❖ Для очистки корпуса дисплея используйте мягкую сухую ткань, смоченную слабым моющим средством.
- ❖ Отсоедините вилку шнура питания от электрической розетки, если устройство не будет использоваться в течение длительного времени.

Запрещается:

- ❖ Блокировать отверстия устройства, предназначенные для вентиляции.
- ❖ Использовать абразивные чистящие средства, парафин или растворители для очистки устройства.
- ❖ Использовать проектор в следующих условиях:
 - В очень горячей, холодной или влажной среде.
 - ▶ До 6000 футов над уровнем моря
Чрезмерно жарко: > 35°C
Чрезмерно холодно: < 5°C
 - ▶ Выше 6000 футов
Чрезмерно жарко: > 30°C
Чрезмерно холодно: < 5°C
 - ▶ Чрезмерная влажность: > 70% R.H. (относительная влажность)
 - в местах, подверженных чрезмерному запылению и загрязнению.
 - около приборов, создающих сильное магнитное поле.
 - под прямыми солнечными лучами.

Введение

Комплект поставки

Распакуйте коробку и убедитесь в наличии всех перечисленных ниже предметов. Если какие-либо предметы отсутствуют, обратитесь в ближайший центр обслуживания клиентов.

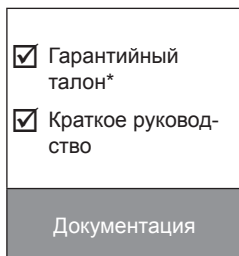
Стандартные принадлежности



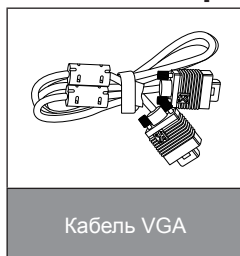
❖ Комплект дополнительных принадлежностей зависит от модели, характеристик и региона.

❖ О дополнительных принадлежностях лазерного занавеса см. в руководстве пользователя лазерного занавеса.

❖ *Сведения о гарантийном обслуживании для Европы приведены на сайте: www.optomaеurope.com

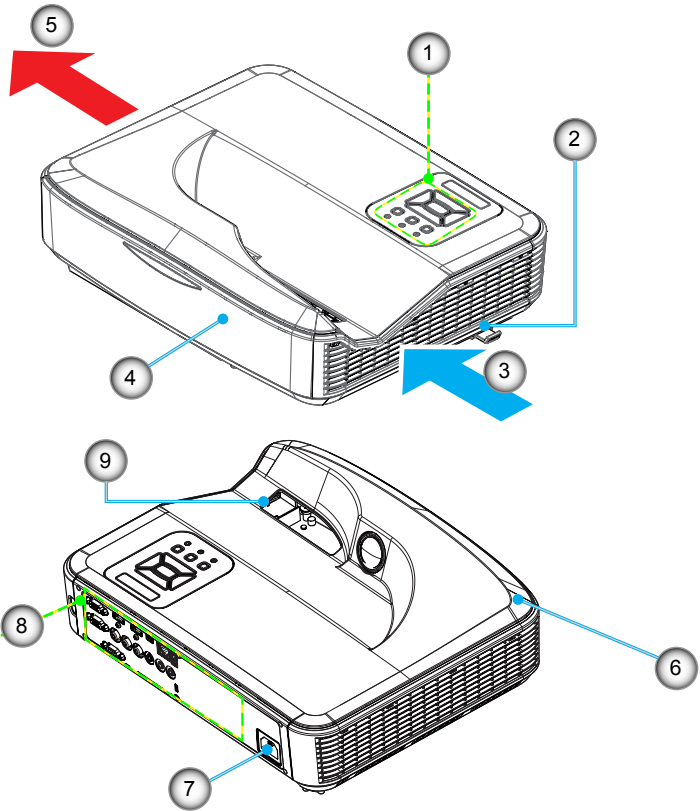


Заказные принадлежности



Общий вид устройства

Главное устройство

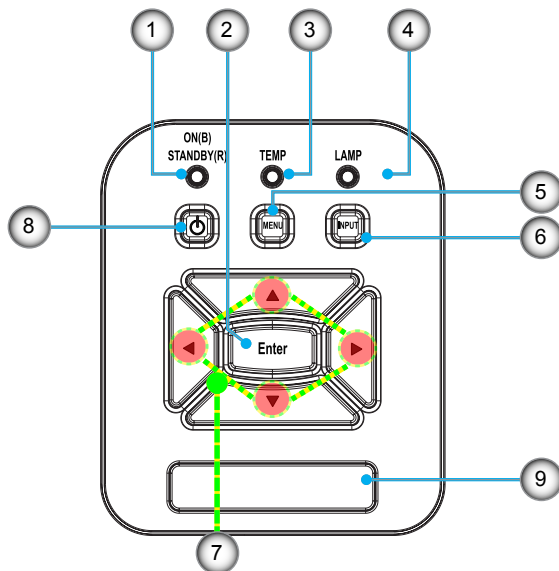


- ❖ Интерфейс зависит от характеристик конкретной модели.
- ❖ Не перекрывайте впускные/выпускные вентиляционные отверстия, оставляйте вокруг отверстий воздушный зазор не менее 30 см.

- | | |
|-------------------------|--------------------------------|
| 1. Панель управления | 6. Динамик |
| 2. Переключатель фокуса | 7. Разъем электропитания |
| 3. Вход воздуха | 8. Входные/выходные соединения |
| 4. Приемник ИК-сигнала | 9. Единица |
| 5. Выход воздуха | |

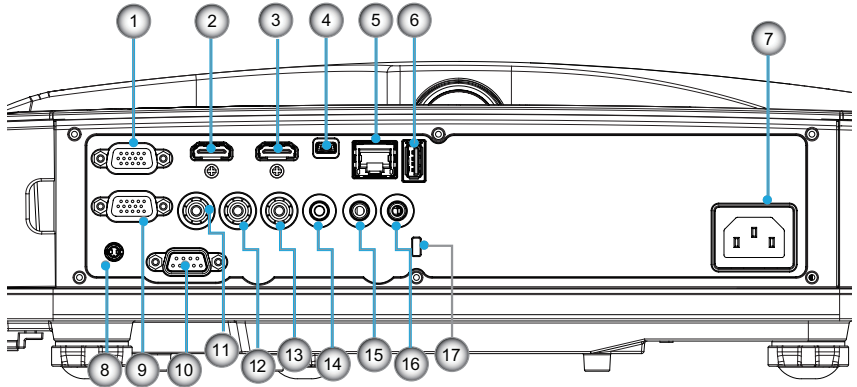
Введение

Панель управления



1. СД «Power»
2. Enter
3. СД «Temp»
4. СД «Lamp»
5. Menu
6. Ввод
7. Четыре кнопки выбора
8. Кнопка «Питание/Ожидание»
9. Приемник ИК-сигнала

Входные/выходные соединения



❖ Интерфейс зависит от характеристик конкретной модели.

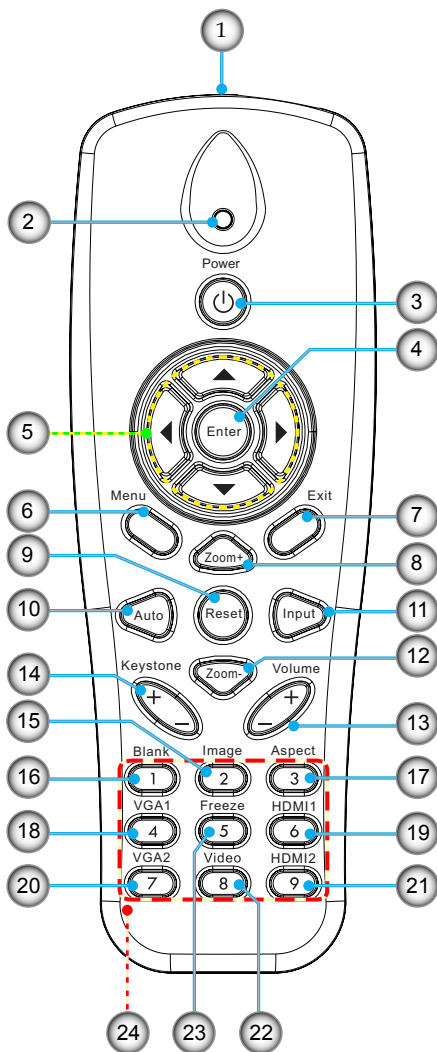


❖ Сквозное соединение мониторов возможно только через разъемы VGA1-In/YPbPr.

1. Разъем VGA1-IN/YPbPr (Аналоговый сигнал ПК/Вход компонентного видео/HDTV/YPbPr)
2. Входной разъем HDMI2
3. Входной разъем HDMI1
4. Разъем USB (подключается к ПК для дистанционного управления с использованием мыши)
5. Выход RJ45
6. Разъем USB типа A
7. Разъем электропитания
8. Разъем интерактивного экрана (миниджек 3,5 мм, зависит от модели)
9. Разъем VGA-Out/VGA2-In
10. Разъем RS-232 (9-конт., типа DIN)
11. Входной разъем комбинированного видеосигнала
12. Входной разъем композитного видео (правый)
13. Входной разъем композитного видео (Левый)
14. Выходной звуковой разъем (3,5 мм мини-джек)
15. Входной звуковой разъем (3,5 мм мини-джек)
16. Входной звуковой разъем (микрофон)
17. Отверстие для замка Kensington™

Введение

Пульт дистанционного управления



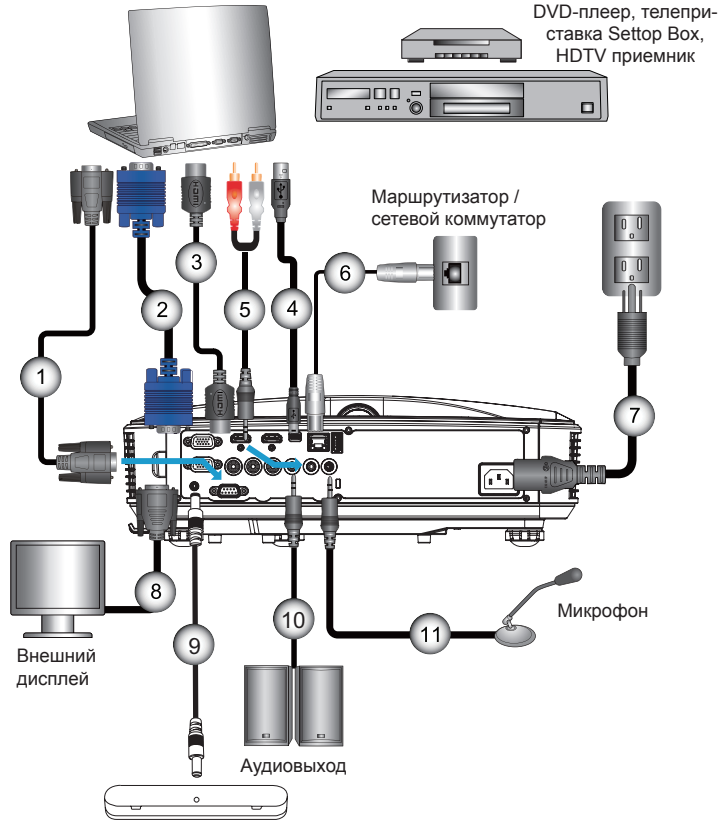
1. Передатчик ИК-сигнала
2. Светодиодные индикатор
3. Кнопка включения/выключения питания
4. ОК
5. Четыре кнопки выбора
6. Menu
7. Exit
8. Увеличить
9. Reset
10. Авто
11. Source
12. Уменьшение
13. Громк. +/-
14. Трапеция +/-
15. Изображение
16. Черный экран
17. Формат кадра
18. VGA1
19. HDMI1
20. VGA2
21. HDMI2
22. Видео
23. Стоп-кадр
24. Цифровая клавиатура (для ввода пароля)



❖ Некоторые кнопки могут не работать, если их функции не поддерживаются используемой моделью.

Подключение проектора

Подключение к компьютеру/ноутбуку



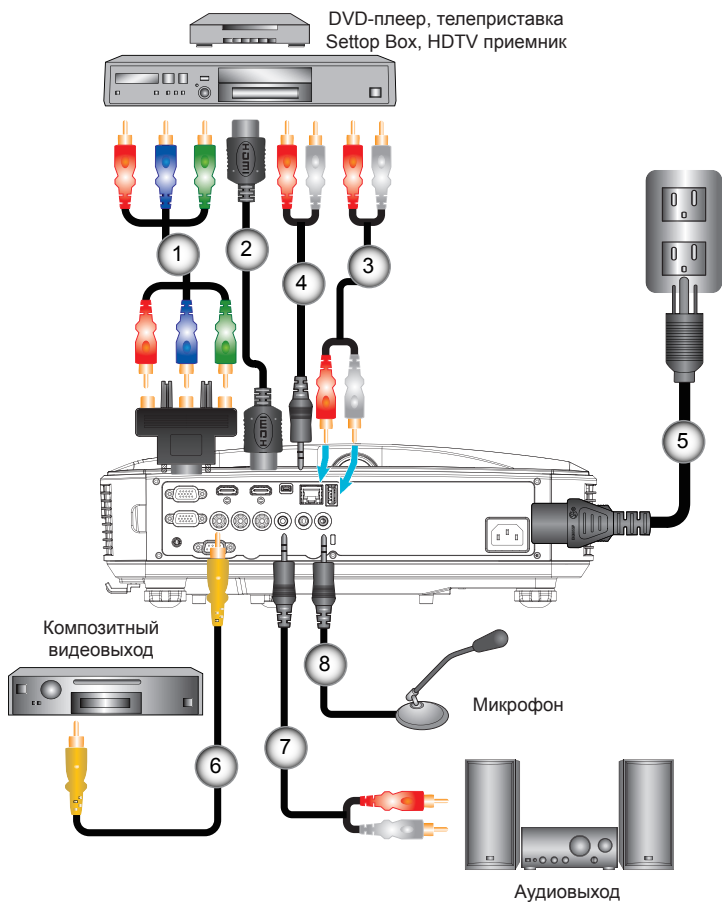
NOTE

- ❖ В связи с различными условиями использования в каждой стране, в некоторых регионах в комплект поставки могут входить разные принадлежности.
- ❖ (*) Заказная опция

1.....	*Кабель RS232
2.....	*Кабель VGA
3.....	*Кабель HDMI
4.....	*Кабель USB
5.....	*Аудиокабель/RCA
6.....	*Кабель RJ45
7.....	Шнур питания
8.....	*Кабель выхода VGA
9.....	Кабель интерактивной системы
10.....	*Кабель звукового выхода
11.....	*Входной аудиокабель микрофона

Установка

Подключение к видеисточникам



NOTE

- ❖ В связи с различными условиями использования в каждой стране, в некоторых регионах в комплект поставки могут входить разные принадлежности.
- ❖ (*) Заказная опция

- 1..... *15-контактный переходник на 3 компонентных разъема RCA/HDTV
- 2..... *Кабель HDMI
- 3..... *Аудиокабель
- 4..... *Аудиокабель/RCA
- 5..... Шнур питания
- 6..... *Кабель композитного видеосигнала
- 7..... *Аудиокабель/RCA
- 8..... *Кабель входа аудио

Включение и выключение проектора

Включение проектора

1. Надежно подсоедините шнур питания и сигнальный кабель. После подключения индикатор ПИТАНИЕ/ОЖИДАНИЕ загорится оранжевым цветом.
2. Включите лампу кнопкой «» на пульте или проекторе. Индикатор ПИТАНИЕ/ОЖИДАНИЕ загорится синим. **1** Приблизительно через 10 секунд отобразится окно запуска. При первом использовании проектора требуется выбрать язык меню и режим энергосбережения.
3. Включите и подсоедините источник (компьютер, ноутбук, видеоплеер и т.д.), сигнал которого требуется отображать на экране. Проектор обнаружит источник автоматически. Если нет, нажмите кнопку меню и перейдите в меню «ПАРАМЕТРЫ». Убедитесь в том, что для параметра «Блок. источника.» установлено значение «Выкл.».

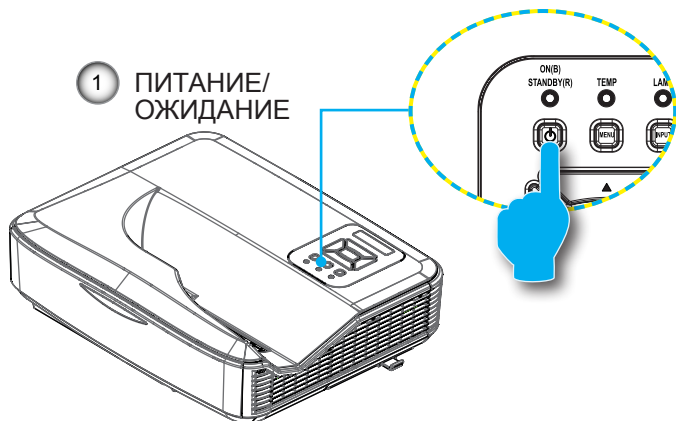


❖ В ждущем режиме (энергопотребление < 0,5 Вт) входы/выходы VGA и аудиосигнала отключаются.

- ❖ Если одновременно подключено нескольких источников, для переключения входов нажмите кнопку «Ввод» на панели управления или клавишу выбора источника на пульте дистанционного управления.

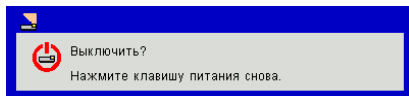


❖ Сначала включите проектор, затем выберите источник сигнала.



Отключение питания проектора

1. Кнопкой «**⏻**» на пульте или панели управления выключите проектор. На экране появится следующее сообщение.



Для подтверждения нажмите кнопку «**⏻**» еще раз, в противном случае сообщение через 10 секунд исчезнет. При втором нажатии кнопки «**⏻**» запустится вентилятор охлаждения системы, и система выключится.

2. Вентиляторы охлаждения проработают еще около 4 секунд до завершения цикла охлаждения, индикатор ПИТАНИЕ/ОЖИДАНИЕ будет мигать оранжевым. При переходе проектора в ждущий режим индикатор ПИТАНИЕ /ОЖИДАНИЕ загорится ровным оранжевым цветом.

Чтобы снова включить проектор, сначала дождитесь, пока проектор завершит цикл охлаждения и перейдет в ждущий режим. Чтобы снова включить проектор из ждущего режима, просто нажмите кнопку «**⏻**».

3. Отсоедините шнуры питания от электрической розетки и проектора.

Предупреждающий индикатор



- ❖ В подобных случаях рекомендуется обратиться в ближайший сервисный центр.

Если высвечивается одна из следующих комбинаций индикаторов (см. ниже), проектор автоматически отключается:

- ❖ Индикатор «LAMP» загорается красным цветом, а индикатор «ПИТАНИЕ/ОЖИДАНИЕ» мигает желтым цветом.
- ❖ Индикатор «ТЕМП» горит красным, что указывает на перегрев проектора. В нормальных условиях проектор можно снова включить.
- ❖ Индикатор «ТЕМП» загорается красным цветом, а индикатор «ПИТАНИЕ/ОЖИДАНИЕ» мигает желтым цветом.

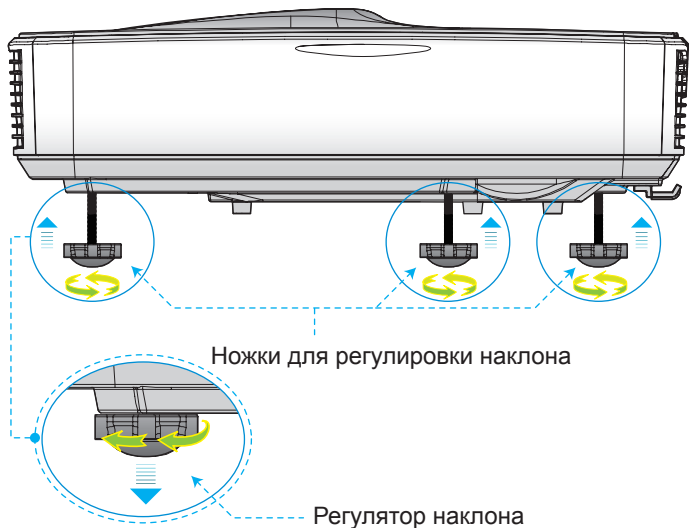
Выньте сетевой шнур из проектора, выждите 30 секунд и повторите попытку. Если предупреждающий индикатор загорается снова, обратитесь за помощью в ближайший сервисный центр.

Настройка проецируемого изображения

Настройка высоты проектора

Проектор оснащен подъемными ножками для настройки высоты изображения.

1. Найдите требуемую регулируемую ножку в нижней части проектора.
2. Чтобы поднять проектор, поверните регулировочное кольцо по часовой стрелке, а чтобы опустить проектор, поверните его против часовой стрелки. Аналогично выставьте нужную высоту для остальных ножек.

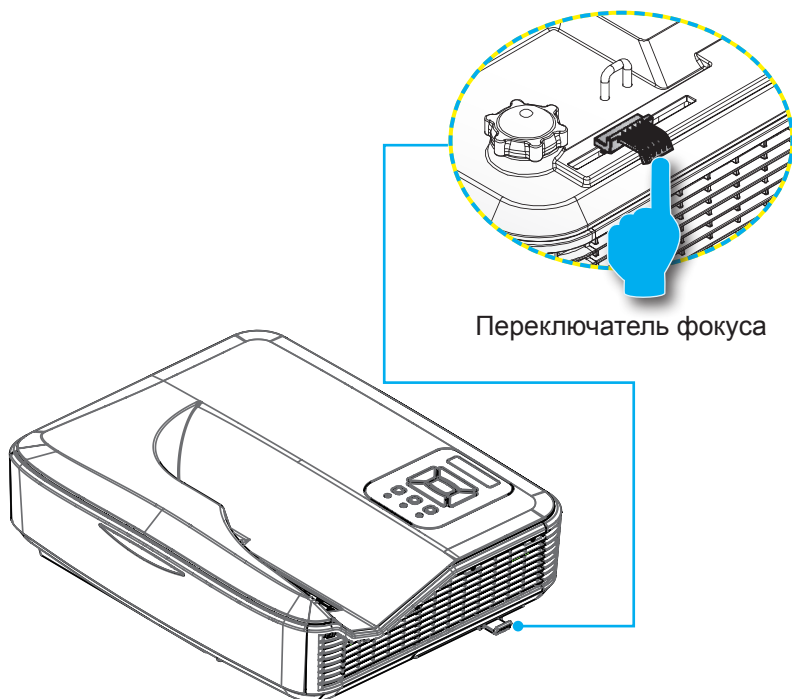


Установка

Настройка фокуса проектора

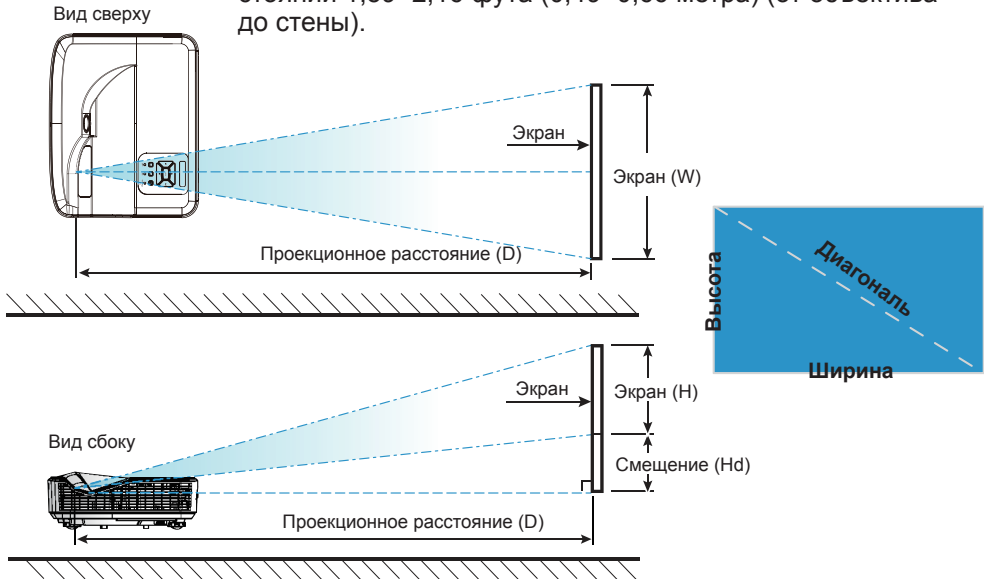
Для фокусировки изображения, сдвиньте переключатель фокуса влево/вправо, пока изображение не станет четким.

- ▶ Серия 1080p: Проектор фокусирует изображение на расстояниях от 1,443 до 1,887 футов (от 0,437 до 0,572 м).
- ▶ Серия WXGA: Проектор фокусирует изображение на расстоянии 1,59~2,16 фута (0,49~0,66 метра) (от объектива до стены).



Настройка размера проецируемого изображения (Диагональ)

- ▶ Серия 1080p: Размер проецируемого изображения составляет от 80 до 100 дюймов (2,03 - 2,54 метра).
- ▶ Серия WXGA: Проектор фокусирует изображение на расстоянии 1,59~2,16 фута (0,49~0,66 метра) (от объектива до стены).



1080P (16:9): Таблица размеров для настенного монтажа

Диагональный размер изображения (S) в дюймах	Диагональный размер изображения (S) в мм	Ширина изображения (W) в мм	Высота изображения (H) в мм	Расстояние от поверхности экрана до центра крепления проектора (T) в мм	Расстояние от поверхности экрана до задней панели проектора (T1) в мм	Расстояние от верха изображения до верха настенной платы (O) в мм	Расстояние от верха изображения до верха интерфейсного узла (O1) в мм	Расстояние от верха изображения до верха проектора (O2) в мм
87	2210	1926	1083	370	233	364	288	268
88	2235	1948	1096	376	239	367	291	271
89	2261	1970	1108	382	245	370	294	274
90	2286	1992	1121	387	250	372	296	276
91	2311	2015	1133	393	256	375	299	279
92	2337	2037	1146	398	261	377	301	281
93	2362	2059	1158	404	267	380	304	284
94	2388	2081	1171	409	272	383	307	287
95	2413	2103	1183	415	278	385	309	289
96	2438	2125	1196	421	284	388	312	292
97	2464	2147	1208	426	289	390	314	294

Установка

1080P (16:9): Таблица размеров для настенного монтажа								
Диагональный размер изображения (S) в дюймах	Диагональный размер изображения (S) в мм	Ширина изображения (W) в мм	Высота изображения (H) в мм	Расстояние от поверхности экрана до центра крепления проектора (Т) в мм	Расстояние от поверхности экрана до задней панели проектора (Т1) в мм	Расстояние от верха изображения до верха настенной платы (О) в мм	Расстояние от верха изображения до верха интерфейсного узла (О1) в мм	Расстояние от верха изображения до верха проектора (О2) в мм
98	2489	2170	1220	432	295	393	317	297
99	2515	2192	1233	437	300	396	320	300
100	2540	2214	1245	443	306	398	322	302
101	2565	2236	1258	448	311	401	325	305
102	2591	2258	1270	454	317	403	327	307

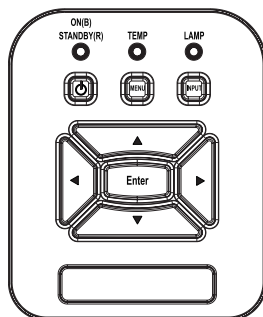
WXGA (16:10): Таблица размеров для настенного монтажа								
Диагональный размер изображения (S) в дюймах	Диагональный размер изображения (S) в мм	Ширина изображения (W) в мм	Высота изображения (H) в мм	Расстояние от поверхности экрана до центра крепления проектора (Т) в мм	Расстояние от поверхности экрана до задней панели проектора (Т1) в мм	Расстояние от верха изображения до верха настенной платы (О) в мм	Расстояние от верха изображения до верха интерфейсного узла (О1) в мм	Расстояние от верха изображения до верха проектора (О2) в мм
85	2159	1831	1144	370	233	342	266	246
86	2184	1852	1158	376	239	344	268	248
87	2210	1874	1171	382	245	346	270	250
88	2235	1895	1185	387	250	349	273	253
89	2261	1917	1198	393	256	351	275	255
90	2286	1939	1212	399	262	353	277	257
91	2311	1960	1225	404	267	356	280	260
92	2337	1982	1239	410	273	358	282	262
93	2362	2003	1252	416	279	361	285	265
94	2388	2025	1265	422	285	363	287	267
95	2413	2046	1279	427	290	365	289	269
96	2438	2068	1292	433	296	368	292	272
97	2464	2089	1306	439	302	370	294	274
98	2489	2111	1319	444	307	373	297	277
99	2515	2132	1333	450	313	375	299	279
100	2540	2154	1346	456	319	377	301	281
101	2565	2175	1360	461	324	380	304	284
102	2591	2197	1373	467	330	382	306	286
103	2616	2219	1387	473	336	384	308	288
104	2642	2240	1400	479	342	387	311	291
105	2667	2262	1414	484	347	389	313	293
106	2692	2283	1427	490	353	392	316	296
107	2718	2305	1440	496	359	394	318	298
108	2743	2326	1454	501	364	396	320	300
109	2769	2348	1467	507	370	399	323	303
110	2794	2369	1481	513	376	401	325	305
111	2819	2391	1494	519	382	403	327	307
112	2845	2412	1508	524	387	406	330	310
113	2870	2434	1521	530	393	408	332	312
114	2896	2455	1535	536	399	411	335	315
115	2921	2477	1548	541	404	413	337	317

❖ Следующая таблица приведена только для справки.


Элементы управления

Панель управления и пульт управления

Панель управления

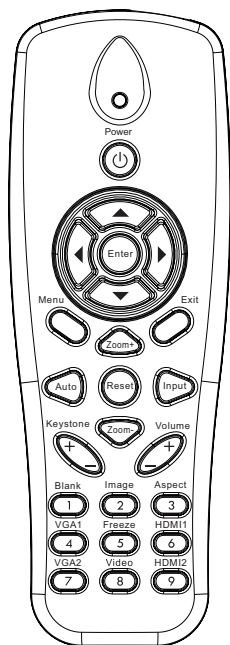


Использование панели управления


Питание		См. раздел «Включение и выключение проектора» на стр. 13-14.
Enter		Нажмите «Enter» для подтверждения выбора настроек.
ВВОД		Нажмите «ВВОД», чтобы выбрать входной сигнал.
МЕНЮ		Нажмите «МЕНЮ» для открытия экранного меню. Для закрытия экранного меню снова нажмите кнопку «МЕНЮ».
Четыре кнопки выбора		Используйте клавиши ▲▼◀▶, чтобы выбрать требуемые элементы или внести изменения.
СВЕТОДИОД ЛАМПЫ		Индикатор состояния источника света проектора.
СД TEMP		Индикатор температуры проектора.
ИНДИКАТОР ВКЛ./ОЖИДАНИЕ		Индикатор состояния питания проектора.

Элементы управления

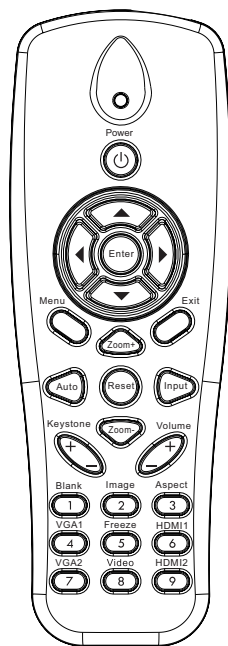
Пульт дистанционного управления



Использование пульта дистанционного управления

Передатчик ИК-сигнала	Посылает ИК-сигнал на проектор.
СД	Светодиодные индикатор.
Питание 	См. раздел «Включение и выключение проектора» на стр. 15-16.
Exit	Нажмите «Exit», чтобы закрыть экранное меню.
Увеличить	Увеличение проецируемого изображения.
Reset	Возврат регулировок и настроек к стандартным заводским значениям. (за исключением значения счетчика лампы)
Уменьшение	Уменьшение проецируемого изображения.
Enter	Подтвердите выбор пункта.
Источник	Нажмите «Источник», чтобы выбрать входной сигнал.
Авто	Автоматически синхронизирует проектор с источником входного сигнала.
Четыре кнопки выбора	Используйте клавиши ▲ ▼ ◀ ▶, чтобы выбрать требуемые элементы или внести изменения.
Трапеция +/-	Регулирует искажение изображения, вызванное наклоном проектора.
Громк. +/-	Используется для увеличения и уменьшения уровня громкости.
Формат кадра	Используйте эту функцию для выбора требуемого формата изображения.

Элементы управления



Использование пульта дистанционного управления

Меню	Нажмите «Меню» для открытия экранного меню. Для закрытия экранного меню снова нажмите кнопку «Меню».
VGA1	Нажмите «VGA1», чтобы выбрать разъем VGA IN 1.
Пустой экран	Мгновенно включает и выключает аудио и видео сигнал.
HDMI1	Нажмите «HDMI1», чтобы выбрать разъем HDMI IN 1.
HDMI2	Нажмите «HDMI2», чтобы выбрать разъем HDMI IN 2.
VGA2	Нажмите «VGA2», чтобы выбрать разъем VGA IN 2.
Видеосигнал	Нажмите «Видеосигнал», чтобы выбрать источник композитного видеосигнала.
Стоп-кадр	Останов изображения на экране. Второе нажатие восстанавливает изображение на экране.
Изображение	Выбор режима показа: Яркий, ПК, Видео, Игра, Пользовательский.

Элементы управления

Код ИК-пульта дистанционного управления

Функция кнопки	NEC_CODE			
	Особый Код		Данные	
	Байт 1	Байт 2	Байт 3	Байт 4
Питание	FF	FF	E8	17
Вверх	FF	FF	E7	18
Влево	FF	FF	E6	19
Enter	FF	FF	F8	7
4	FF	FF	F7	8
Вниз	FF	FF	F6	9
Menu	FF	FF	EB	14
Увеличение+	FF	FF	FB	4
Exit	FF	FF	FF	0
Авто	FF	FF	FA	5
Reset	FF	FF	EA	15
Ввод	FF	FF	E0	1F
Увеличение-	FF	FF	FE	1
Трапецеидальное искажение+	FF	FF	F0	0F
Трапеция -	FF	FF	E2	1D
Громкость-	FF	FF	F2	0D
Громкость+	FF	FF	BD	42
Пустой экран/1	FF	FF	BE	41
Изображение/2	FF	FF	F3	0C
Формат/3	FF	FF	E3	1C
VGA1 /4	FF	FF	BF	40
Стоп-кадр/5	FF	FF	EC	13
HDMI1/6	FF	FF	E5	1A
VGA2 /7	FF	FF	E4	1B
HDMI2 /8	FF	FF	EF	10
S-Video/9	FF	FF	E1	1E

Элементы управления

Окна экранного меню

Проектор снабжен многоязычными экранными меню, позволяющими выполнять регулировки изображения и изменять различные настройки.

Структура

Внимание: Обратите внимание: экранное меню меняется в зависимости от выбранного типа сигнала и используемой модели проектора.

Главное меню	Подменю	Настр.	
Изображение	Режим Цвета		Яркий/ПК/Видео/Игра/Смешение/Особый (Переводить режим цвета в Особый режим при изменении настроек пользователем)
	Цвет Стены		Белый/Светло-желтый/Светло-синий/Розовый/Темно-зеленый.
	Яркость		
	Контраст		
	Резкость		
	Насыщенность		
	Оттенок		
	Гамма		
	Цвет. темп.		
	Согласование цвета	Белый/Красный/Зеленый/Синий/Голубой/Пурпурный/Желтый	Оттенок/Насыщенность/Яркость
Экран	Соотношение сторон		Авто/4:3/16:9/16:10
	Фаза		
	Часы		
	Г.Положение		
	В.Положение		
	Цифр. масштаб		
	Ориентация		Фронтальная/Фронт потолочная/Задняя/Задн потолочная
	Размер		

Элементы управления

Параметры	Язык		Английский/Немецкий/Французский/Итальянский/ Испанский/Польский/Шведский/Голландский/ Португальский/Японский/Китайский (Тайвань)/ Китайский (КНР)/Корейский/Русский/Арабский/ Норвежский/Турецкий/Датский	
	Полож. Меню		Вверху слева, Вверху справа, Центр, Внизу слева, Внизу справа	
	Субтитры (СТ)		Выкл./CC1/CC2/CC3/CC4	
	VGA Out (Ожидание)		Выкл./Вкл.	
	LAN (РЕЖИМ ОЖИДАНИЯ)		Выкл./Вкл.	
	VGA-2 (функция)	Вход/Выход		
	Тест. Таблица		Выкл./Вкл.	
	Сброс настроек		Да/Нет	
Громкость	Динамик		Вкл./Выкл.	
	Лин. выход		Вкл./Выкл.	
	Микрофон		Вкл./Выкл.	
	Без Звука		Вкл./Выкл.	
	Громкость			
	Громкость микрофона			
Опции	Заставка		По умолчанию/Пользовательский	
	Захват Изобр.			
	Автоисточник		Вкл./Выкл.	
	Ввод		VGA-1, VGA-2, HDMI-1, HDMI-2, Видео, МУЛЬТИМЕДИА	
	Авто выкл. (Мин.)			
	Настройки SSI			Часы работы SSI (Обычный)
				Часы работы SSI (ЭКО)
			Режим питания SSI	Обычный, ЭКО
	Высотный	Вкл./Выкл.		
Настройки фильтра		Оповещение о состоянии фил		
		Напоминание о чистке	Да/Нет	

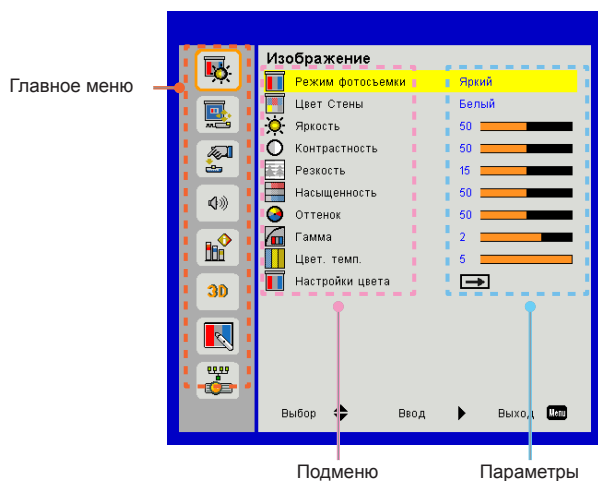
Элементы управления

Опции	Информация		Название модели
			SNID
			Source
			Разрешение
			Версия ПО
			Соотношение сторон
3D	3D		Выкл./Вкл.
	3D Поменять		Вкл./Выкл.
	Формат 3D		Frame Packing
			Side-by-Side (Half)
			Top and Bottom
			Frame Sequential
			Field Sequential
1080p @ 24		96 Hz/144 Hz	
Интерактивный	Настройка интерактивности		Вкл./Выкл. (только для интерактивных SKU)
СЕТЬ	Состояние		
	Клиент DHCP		Вкл./Выкл.
	IP-Адрес		
	Маска подсети		
	Шлюз		
	DNS		
	MAC-адрес		
	Имя группы		
	Имя проектора		
	Место		
	Контакты		

Элементы управления

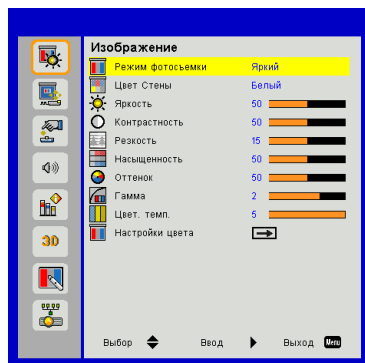
Использование меню

1. Для открытия экранного меню, нажмите «Меню» на пульте дистанционного управления или клавиатуре проектора.
2. При появлении экранного меню, кнопками ▲ ▼ выберите нужный пункт в главном меню. Для входа в подменю выбранного параметра используйте кнопку ► или «Enter».
3. Кнопками ▲ ▼ выберите в подменю нужный параметр и настройте его кнопками ◀▶.
4. Выберите в подменю следующий элемент, который требуется отрегулировать, и измените значение указанным выше способом.
5. Нажмите «Enter» для подтверждения, и экран возвратится в основное меню.
6. Чтобы выйти, снова нажмите кнопку «Меню». Экранное меню закроется, и проектор автоматически сохранит новые настройки.



Элементы управления

Изображение



Режим фотосъемки

Существует много заводских установок, оптимизированных для разных видов изображений. Кнопками ◀ и ▶ выберите нужный пункт.

- ▶ Яркий: Для выбора оптимальной яркости.
- ▶ ПК: Для показа презентаций.
- ▶ Фильм: КиноДля просмотра видеофильмов.
- ▶ Игра: Для воспроизведения игрового контента.
- ▶ Особый: Собственные настройки пользователя.
- ▶ Смешение: Режим Смешения изображений.

Цвет Стены

Эта функция позволяет получить оптимизированное изображение с компенсацией цвета стены. Вы можете выбрать: «Белый», «Светло-желтый», «Голубой», «Розовый», «Темно-зеленый».

Яркость

Используется для регулировки яркости изображения.

- ▶ Кнопка ◀ делает изображение темнее.
- ▶ Кнопка ▶ делает изображение ярче.

Контрастность

Параметр «Контрастность» регулирует степень различия между самыми светлыми и самыми темными участками изображения. Регулировка контрастности меняет уровни белого и черного цветов в проецируемом изображении.

- ▶ Кнопка ◀ уменьшает контраст.
- ▶ Кнопка ▶ увеличивает контраст.

Элементы управления



- ❖ Функции «Резкость», «Насыщенность» и «Оттенок» поддерживаются только в режиме «Видео».

Резкость

Используется для регулировки резкости изображения.

- ▶ Кнопка ◀ уменьшает резкость.
- ▶ Кнопка ▶ увеличивает резкость.

Насыщенность

Используется для регулировки насыщенности видеоизображения от черно-белого до полностью насыщенного цвета.

- ▶ Кнопка ◀ уменьшает степень насыщенности изображения.
- ▶ Кнопка ▶ увеличивает степень насыщенности изображения.

Оттенок

Используется для регулировки баланса красного и зеленого цветов.

- ▶ Кнопка ◀ увеличивает уровень зеленого.
- ▶ Кнопка ▶ увеличивает уровень красного.

Гамма

Позволяет выбрать значение гамма-коррекции для получения оптимальной контрастности изображения для данного входного сигнала.

Цвет. темп.

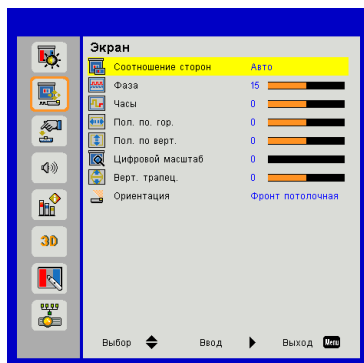
Позволяет регулировать цветовую температуру. При более высокой температуре изображение приобретает более холодный оттенок, при более низкой температуре изображение приобретает более теплый оттенок.

Настройки цвета

Используйте эти параметры для расширенной настройки отдельных цветов: красного, зеленого, синего, голубого, малинового и желтого.

Элементы управления

Экран



Соотношение сторон

- ▶ Авто: Сохраняется исходное соотношение ширины и высоты кадра, а его размер подгоняется к горизонтальному или вертикальному размеру экрана.
- ▶ 4:3: Преобразование кадра с заполнением экрана в формате 4:3.
- ▶ 16:9: Кадр подгоняется к ширине экрана, а высота кадра меняется для получения изображения в формате 16:9.
- ▶ 16:10: Кадр подгоняется к ширине экрана, а высота кадра меняется для получения изображения в формате 16:10.



- ❖ Диапазоны значений «Пол. по. гор.» и «Пол. по верт.» зависят от источника видеосигнала.

Фаза

Используется для синхронизации сигнала экрана с сигналом графической карты. Если изображение нестабильно или мигает, используйте этот параметр для настройки.

Часы

Отрегулируйте для устранения вертикального мерцания в изображении.

Пол. по. гор.

- ▶ Кнопка ◀ смещает изображение влево.
- ▶ Кнопка ▶ смещает изображение вправо.

Элементы управления

Пол. по верт.

- ▶ Кнопка ◀ смещает изображение вниз.
- ▶ Кнопка ▶ смещает изображение вверх.

Цифровой масштаб

- ▶ Кнопка ◀ уменьшает размер изображения.
- ▶ Кнопка ▶ увеличивает изображение на проекционном экране.

Верт. трапец.

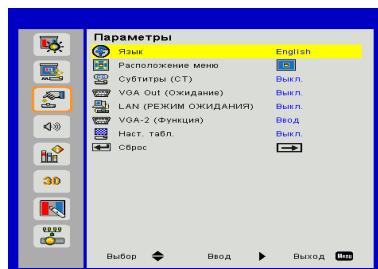
Кнопками ◀ или ▶ исправьте искажение по вертикали. Если изображение выглядит трапецеидальным, эта функция поможет сделать его прямоугольным.

Ориентация

- ▶ Фронтальная: Изображение проецируется прямо на экран.
- ▶ Фронт потолочная: Значение по умолчанию. При выборе этого варианта изображение будет отображаться перевернутым по вертикали.
- ▶ Задняя: При выборе этого варианта изображение будет отображаться перевернутым по горизонтали.
- ▶ Задн потолочная: При выборе этого варианта изображение будет отображаться перевернутым по горизонтали и вертикали.

Элементы управления

Параметры



Язык

Используется для выбора языка экранного меню. Кнопками ◀ или ▶ откройте подменю и кнопками ▲ или ▼ выберите нужный язык. Нажмите ▶ на пульте для завершения выбора.



Расположение меню

Используется для выбора расположения меню на экране.

Субтитры (СТ)

Эта функция активирует меню «Субтитры». Выберите нужную настройку субтитров: Вкл., CC1, CC2, CC3, и CC4.

VGA Out (Ожидание)

Выберите «Вкл.» - для включения выхода VGA OUT.

Элементы управления

LAN (РЕЖИМ ОЖИДАНИЯ)

Выберите «Вкл.» для включения локальной сети. Выберите «Выкл.» для выключения локальной сети.

VGA-2 (Функция)

- ▶ Ввод: Выберите «Вход», чтобы порт VGA работал, как вход VGA.
- ▶ Выход: Выберите «Выход», чтобы активировать функцию VGA Out после включения проектора.

Наст. табл.

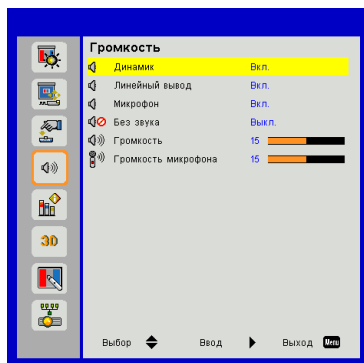
Отображение тестовой таблицы.

Сброс

Выбор «Да» восстанавливает стандартные заводские значения для всех настроек меню.

Элементы управления

Громкость



Динамик

- ▶ Выберите «Вкл.», чтобы включить динамик.
- ▶ Выберите «Выкл.», чтобы отключить динамик.

Линейный вывод

- ▶ Выберите «Вкл.», чтобы включить линейный выход.
- ▶ Выберите «Выкл.», чтобы отключить линейный выход.

Микрофон

- ▶ Выберите «Вкл.», чтобы включить микрофон.
- ▶ Выберите «Выкл.», чтобы отключить микрофон.

Без Звука

- ▶ «Вкл» - отключает звук.
- ▶ «Выкл» - включает звук.

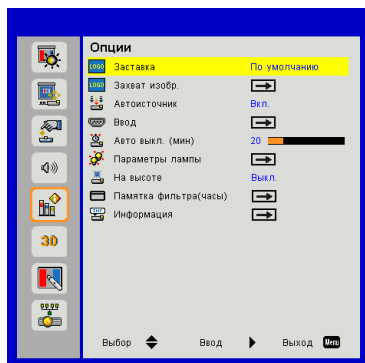
Громкость

- ▶ Кнопка ◀ уменьшает громкость.
- ▶ Кнопка ▶ увеличивает громкость.

Громкость микрофона

- ▶ Кнопка ◀ уменьшает громкость микрофона.
- ▶ Кнопка ▶ увеличивает громкость микрофона.

Опции



Заставка

Эта функция используется для задания нужной заставки. Сделанные изменения вступят в силу только при следующем включении проектора.

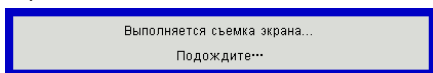
- ▶ По умолчанию: Экранная заставка по умолчанию.
- ▶ Особый: Использовать заставку, сохраненную в функции «Захват изобр.».



- ❖ Для успешной записи заставки требуется, чтобы разрешение экранного изображения не превышало разрешение проектора. (WXGA: 1280 x 800).
- ❖ Функция «Захват изобр.» не работает, когда включен режим «3D».
- ❖ Перед активацией этой функции рекомендуется установить функцию «Соотношение сторон» в значение «Авто».
- ❖ При включении функции «Автопоиск источника» система осуществляет поиск источника МУЛЬТИМЕДИА, если ранее он уже выбирался. В противном случае, источник МУЛЬТИМЕДИА пропускается.

Захват изобр.

Нажмите кнопку ▶ для захвата текущего изображения на экране.

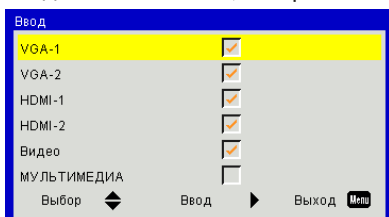


Автоисточник

- ▶ Вкл.: Проектор будет искать другие сигналы, если текущий входной сигнал будет потерян.
- ▶ Выкл.: Проектор будет выполнять поиск только текущего входного соединения.

Ввод

Кнопка ▶ используется для включения/выключения источников входных сигналов. Проектор не будет производить поиск входных источников, которые не выбраны.



Элементы управления

Авто выкл. (мин)

Позволяет установить интервал отсчета таймера. Счетчик не считает отсчитывать время, когда прекратится подача сигнала на проектор. Проектор автоматически выключится после окончания отсчета (значение счетчика задается в минутах).



- ❖ Функция «Динамичный черный» доступна только при установке параметра «Режим цвета» в значение «Кино».
- ❖ Когда включена функция «Динамичный черный», функция «Режим питания лазера» недоступна.

Параметры лампы

См. стр. 32.

На высоте

- ▶ Вкл.: Встроенные вентиляторы работают с повышенной скоростью. Этот режим рекомендуется при использовании проектора на высотах более 2500 футов (762 метра) над уровнем моря.
- ▶ Выкл.: Скорость встроенных вентиляторов автоматически изменяется в зависимости от внутренней температуры.

Памятка фильтра(часы)

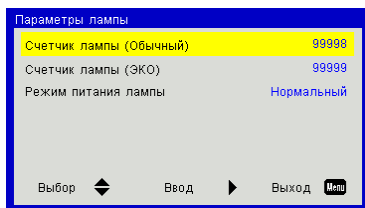
- ▶ Памятка фильтра(часы): Устанавливает время включения напоминания.
- ▶ Напоминание о чистке: Выберите «Да» - для сброса счетчика пылевого фильтра после его замены.

Информация

Отображаются сведения о проекторе: название модели, SNID, источник, разрешение, версия ПО, экранный формат кадра.

Элементы управления

Опции | Параметры лампы



Счетчик лампы (Обычный)

Показывает время проецирования в обычном режиме.

Счетчик лампы (ЭКО)

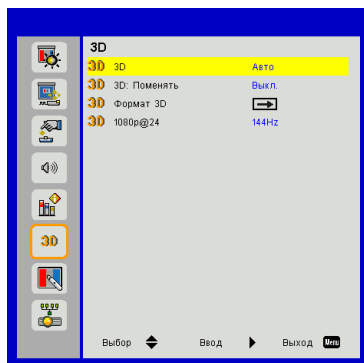
Показывает время проецирования в режиме ЭКО.

Режим питания лампы

- ▶ Нормальный: Стандартный режим.
- ▶ ЭКО: Использование этой функции снижает яркость лампы проектора для уменьшения энергопотребления и продления срока службы лампы.

Элементы управления

3D



- ❖ В режиме «Frame Sequential» поддерживаются входные стереосигналы DLP-Link от разъемов VGA/HDMI.
- ❖ В режимах «Frame Sequential» / «Field Sequential» поддерживаются входные стереосигналы HQFS от разъемов Композ. видео/S-Видео.
- ❖ В режимах «Frame Packing»/«Side-by-Side (Half)»/«Top and Bottom» поддерживаются входные стереосигналы HDMI 1.4a.

3D

- ▶ Авто: Когда обнаруживается сигнал идентификации источника HDMI 1.4a 3D, автоматически выбирается режим изображения 3D.
- ▶ «Вкл.» - включает режим 3D.
- ▶ Выберите «Авто» для автоматического обнаружения 3D-сигнала.

3D: Поменять

Если через стереочки DLP вы видите дискретное изображение или наложение изображений, тогда для получения нормального изображения 3D, вероятно, требуется применить режим «Поменять» для вывода левого и правого стереокадров в правильной последовательности.

Формат 3D

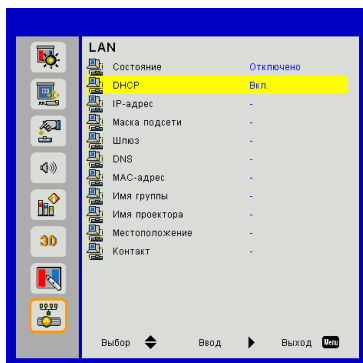
Эта функция используется для выбора формата 3D. Варианты: «Frame Packing», «Side-by-Side (Half)», «Top and Bottom», «Frame Sequential» и «Field Sequential».

1080p @ 24

Эта функция позволяет выбрать частоту обновления 96 Гц или 144 Гц при использовании стереочков в режиме «Frame Packing» (1080p @ 24).

Элементы управления

LAN



- ❖ Для настройки IP-адресов, маски подсети, параметров шлюза и DNS необходимо получить доступ к веб-интерфейсу. О получении доступа к веб-интерфейсу см. на стр.36.

Состояние

Отображает состояние сетевого подключения.

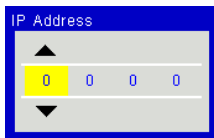
DHCP

Настройка DHCP.

- ▶ Вкл.: При выборе «Вкл.» проектор будет получать IP-адрес автоматически через сеть.
- ▶ Выкл.: Выберите «Выкл.» для ручной настройки IP-адресов, маски подсети, шлюза и DNS.

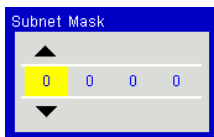
IP-адрес

Показывает IP-адрес.



Маска подсети

Показывает номер маски подсети.



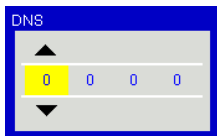
Элементы управления

Шлюз

Показывает базовый шлюз сети, подключенной к проектору.

DNS

Показывает номер DNS.



MAC-адрес

Показывает MAC-адрес.

Имя группы

Показывает имя группы.

Имя проектора

Показывает имя проектора.

Местоположение

Показывает место размещения проектора.

Контакты

Показывает контактную информацию.

Элементы управления

Управление проектором через веб-браузер

1. Включите режим DHCP, чтобы сервер DHCP присваивал IP автоматически, либо введите требуемую информацию о сети вручную.

Status	Connect
DHCP	Off
IP Address	172.16.1.42
Subnet Mask	255.255.255.0
Gateway	172.16.1.254
DNS	172.16.1.1

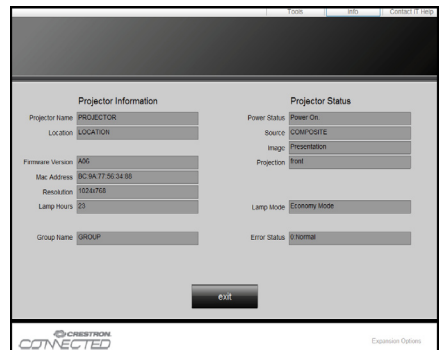
2. Затем выберите «Применить» и нажмите кнопку **OK**, чтобы завершить процесс конфигурирования.
3. Откройте веб-браузер и введите IP-адрес из экранного меню «Сеть»; после этого на экране отобразится следующая веб-страница:



- ❖ При использовании IP-адреса проектора подключиться к обслуживаемому серверу невозможно.

4. Ниже приведены ограничения на количество символов (включая пробелы и знаки пунктуации), вводимых в поля ввода параметров на вкладке [tools] (Сервис):

Категория	Пункт	Число символов
Терминал Crestron	IP-Адрес	15
	IP ID	2
	Порт	5
Проектор	Имя проектора	10
	Место	9
	Относится к	9
Сетевая конфигурация	DHCP (Вкл.)	(н/п)
	IP-Адрес	15
	Маска подсети	15
	Базовый шлюз	15
Пароль	DNS-сервера	15
	Вкл.	(н/п)
	Новый пароль	15
Пароль администратора	Подтвердить	15
	Вкл.	(н/п)
	Новый пароль	15
	Подтвердить	15



Элементы управления

Для прямого подключения компьютера к проектору

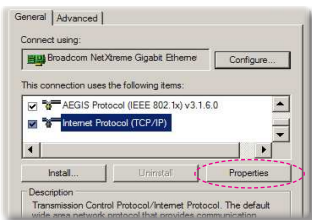
Шаг 1: Найдите IP-адрес (192.168.0.100) в меню «Сеть» проектора.



Шаг 2: Выберите пункт «Войти» и нажмите клавишу «Ввод», чтобы принять функцию или нажмите «Меню» для выхода.

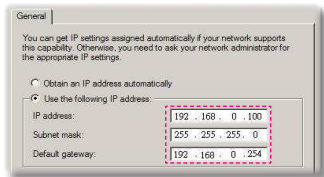
Шаг 3: Чтобы открыть сетевые подключения, нажмите **Пуск**, **Панель управления**, **Работа в сети и Интернет**, затем выберите **Сетевые подключения**. Выберите нужное подключение, затем на панели **Сетевые задачи** нажмите **Изменение настроек подключения**.

Шаг 4: На вкладке **Общие** в списке **Компоненты, используемые этим подключением** щелкните **Internet Protocol (TCP/IP)**, а затем «Свойства».

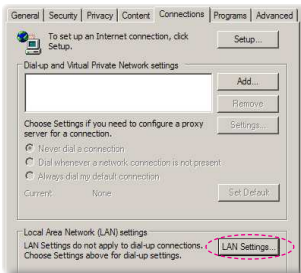


Шаг 5: Щелкните **Использовать следующий IP-адрес** и введите, как указано ниже:

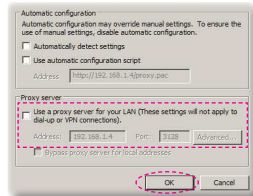
- 1) IP-адрес: 192.168.0.100
- 2) Маска подсети: 255.255.255.0
- 3) Шлюз по умолчанию: 192.168.0.254



Шаг 6: Чтобы открыть Свойства обозревателя, щелкните значок Internet Explorer, затем Свойства обозревателя, вкладку **Подключения** и «Настройка LAN».



Шаг 7: Откроется окно **Настройка параметров локальной сети**. В области **Прокси-сервер**, снимите флажок **Использовать прокси-сервер для локальных подключений**, затем дважды щелкните на кнопке «OK».



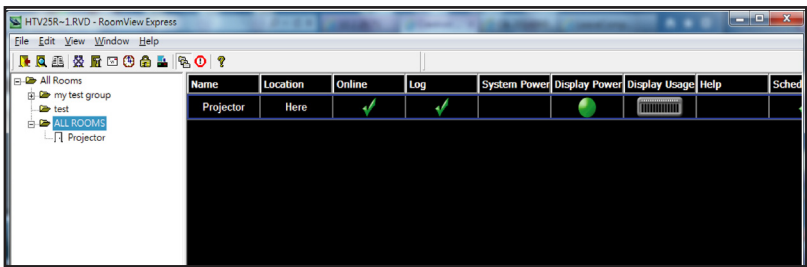
Шаг 8: Откройте браузер IE, в строке адреса введите IP-адрес 192.168.0.100 и нажмите кнопку «Enter».

Элементы управления

Терминал управления Crestron RoomView

Станция центрального мониторинга Crestron RoomView™ позволяет контролировать свыше 250 систем в одной сети Ethernet (и даже больше - количество зависит от числа комбинаций IP ID и IP-адреса). Crestron RoomView позволяет контролировать параметры всех проекторов, их состояние в сети, сетевое питание, срок службы ламп, сетевые параметры, аппаратные неисправности и любые дополнительные атрибуты, задаваемые администратором системы. Администратор может добавлять, удалять и редактировать информацию о помещениях, событиях и контактные данные, которые автоматически регистрируются программой для всех пользователей. (Интерфейс программы представлен ниже)

1. Главный экран



2. Параметры помещения



- ❖ Поддержка программы Crestron RoomView зависит от конкретной модели и параметров устройства.

General | Groups | Attributes | Assets | Contacts | Events

Room Information

Name: crestron room Phone: _____

Location: _____ e-Control Link: _____ Browse...

IP Address: 192.168.0.101 Video Link: _____

IPID/IP Port: 03 / 41794

DHCP Enabled

External Gateway IP: 0.0.0.0

SSL Username: _____ Password: _____

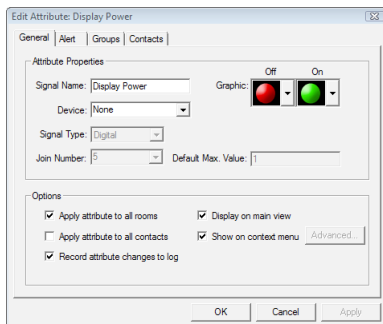
Comment: _____

Save Room Save As Help

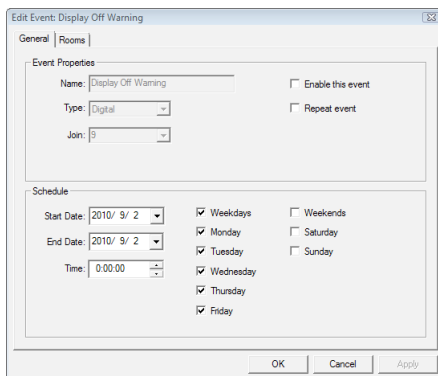
OK Cancel Apply

Элементы управления

3. Редактирование атрибутов



4. Редактирование событий



**Дополнительные сведения приведены на сайте:
<http://www.crestron.com> & www.crestron.com/getroomview.**

Доступ к мультимедийным файлам

Этот проектор поддерживает два метода проецирования мультимедийных файлов (фотографий, видео, музыки, документов), хранящихся на следующих устройствах:

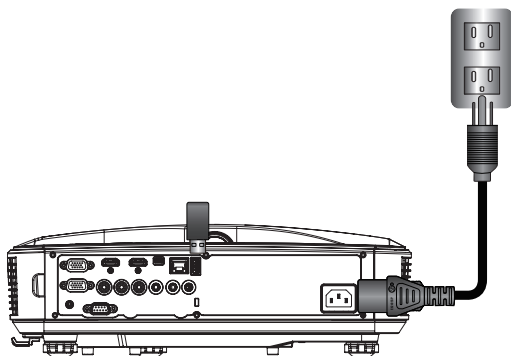
- a. через беспроводной адаптер (опция) - обеспечивается беспроводной доступ к медиафайлам, хранящимся на мобильном телефоне, планшете, ноутбуке или настольном ПК.
- b. с флэш-диска USB - обеспечивается прямой доступ к медиафайлам, хранящимся в устройстве.



- ❖ В режиме источника «Мультимедиа» кнопка «MENU» на панели управления используется в качестве кнопки «EXIT». Чтобы открыть экранное меню в режиме источника «Мультимедиа», нажмите на панели управления кнопку «Power», а затем кнопку «MENU».
- ❖ При включении функции «Автопоиск источника» система осуществляет поиск источника МУЛЬТИМЕДИА, если ранее он уже выбирался. В противном случае, источник МУЛЬТИМЕДИА пропускается.
- ❖ При отсутствии действий пользователя в течение нескольких часов проектор автоматически перезапустит **мультимедийную** систему, и вернется в меню «Мультимедиа».

Как войти в режим Мультимедиа

1. Подключите беспроводной адаптер или флэш-диск USB к разъему USB на задней проектора.

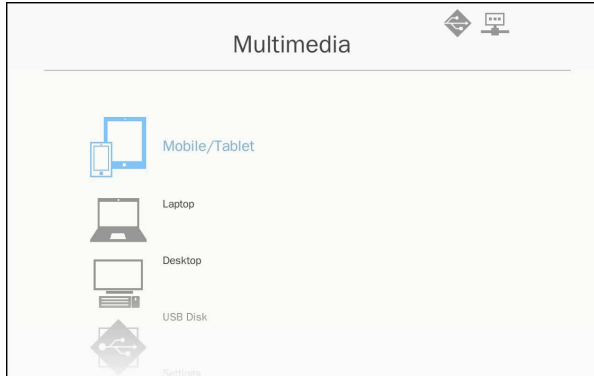


2. Кнопкой «INPUT» на пульте или панели управления включите проектор. Когда появится меню «Вход», кнопками ▲ ▼ выберите «Мультимедиа», и нажмите «Enter» для подтверждения.

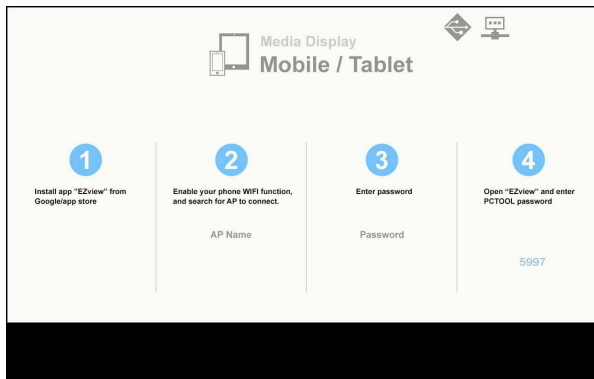
Мобильный показ

Для доступа к медиафайлам, хранящимся на вашем мобильном устройстве или планшете, выполните следующие действия:

1. В меню **Мультимедиа** выберите **Мобильник/Планшет**.



2. На мобильном устройстве или планшете загрузите приложение «EZ-View» с вебсайта App Store (для iOS) или Play Store (для Android).



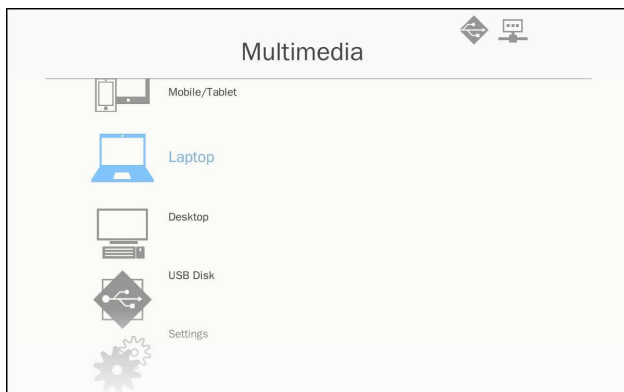
3. Включите функцию WiFi на мобильном устройстве или планшете и найдите имя приложения в списке сетей Wi-Fi.
4. При первом подключении WiFi вам будет предложено ввести пароль. Введите имя AP и пароль в поля ввода, показанные на экране в шаге 2.
5. Запустите приложение «EZ-View» и введите пароль PCTOOL, как в шаге 3.
6. Подождите, пока установится соединение. Теперь проектор может воспроизводить медиафайлы с вашего мобильного устройства или планшета.

Мультимедиа

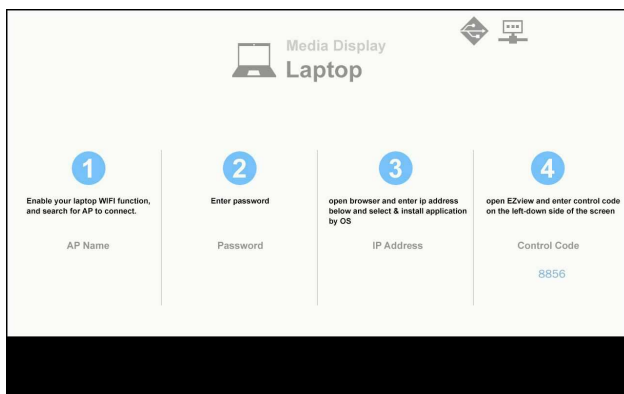
Показ с ноутбука

Для доступа к медиафайлам, хранящимся на вашем ноутбуке, выполните следующие действия:

1. В меню **Мультимедиа** выберите **Ноутбук**.



2. Включите функцию WiFi на ноутбуке и найдите имя приложения в списке сетей Wi-Fi.



3. При первом подключении WiFi вам будет предложено ввести пароль. Введите пароль, как в шаге 2.
4. Откройте веб-браузер и введите отображаемый на экране IP-адрес, относящийся к той подсети. Затем выберите «WiFi» на левой стороне веб-экрана, и установите приложение, требуемое для вашей операционной системы.
5. После завершения установки: Запустите приложение «EZ-View» и введите контрольный код, показанный в правой нижней части экрана.

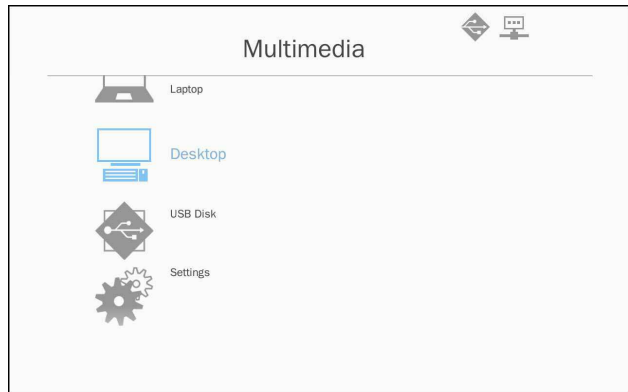
Мультимедиа

6. Подождите, пока установится соединение. Теперь проектор может воспроизводить медиафайлы с вашего ноутбука.

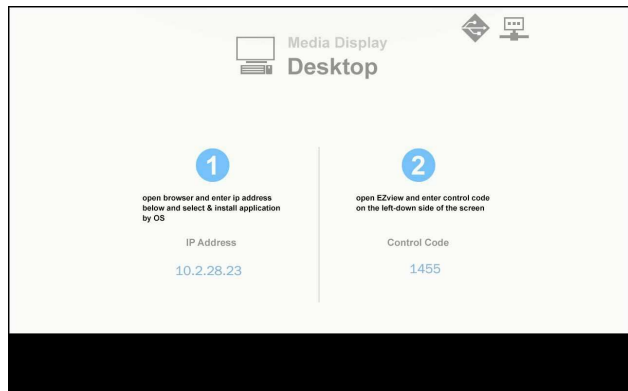
Показ с ПК

Для доступа к медиафайлам, хранящимся на вашем ПК, выполните следующие действия:

1. В меню **Мультимедиа** выберите **ПК**.



2. Откройте веб-браузер и введите IP-адрес. Затем выберите «WiFi» на левой стороне экрана и установите приложение, требуемое для вашей операционной системы.



Мультимедиа

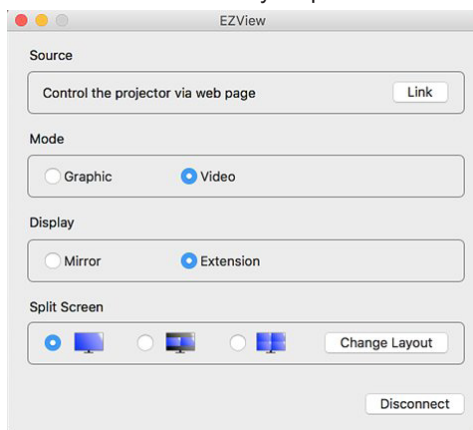
3. После завершения установки: Запустите приложение «EZ-View» и введите контрольный код, показанный в правой нижней части экрана.
4. Подождите, пока установится соединение. Теперь проектор может воспроизводить медиафайлы с вашего ПК.

EZ-View

1. При открытии приложения «EZ-View» пользователь должен ввести пароль, отображаемый на экране.
2. Приложение включает следующие функции для радиопередачи изображения:
 3. «Режим»: режим «Графика» характеризуется меньшей частотой кадров и лучшим качеством показа графического изображения. Режим «Видео» имеет более высокую частоту кадров и используется для просмотра видео.
 4. «Дисплей»: позволяет отображать основной или расширенный экран вашего настольного компьютера или ноутбука.
 5. «Разделение экрана»: позволяет выводить на экран несколько субэкранов от различных пользователей. Максимальное количество субэкранов – 4.



- ❖ Анимации PowerPoint не поддерживаются.
- ❖ Таблицу поддержки форматов MMA см. в разделе «Приложения».



Показ с USB-диска

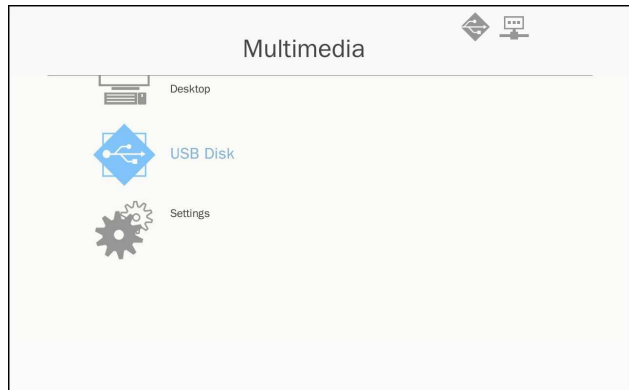
Для доступа к медиафайлам, хранящимся на флэш-диске USB, выполните следующие действия:

Мультимедиа

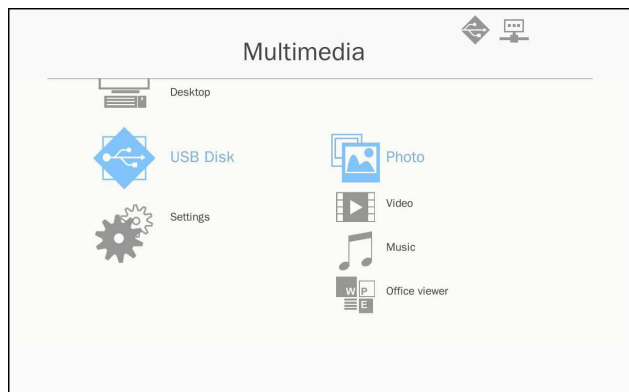
Поддерживаемые форматы файлов

Тип медиафайла	Формат файла
Фото	BMP, JPG, PNG
Музыка	MP3, WMA
Видео	AVI, MOV, MP4, RM, RMVB, DAT, MPG, ISO, TS, MKV, VOB, и WMV
Документ	WORD, EXCEL, PPT*, PDF

1. В меню **Мультимедиа** выберите **USB-диск**. Иногда при показе с USB-диска скорость отображения снижается. Это связано с характеристиками конкретных USB-накопителей.



2. Кнопками **▲▼** выберите тип файла, и нажмите «Enter».

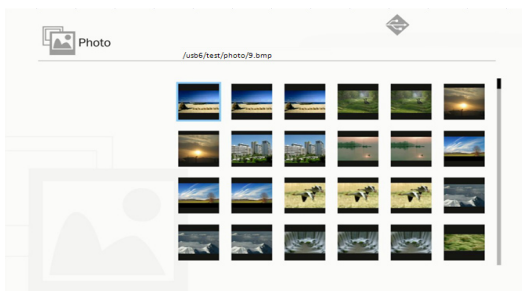


Мультимедиа

3. Кнопками ▲ ▼ выберите файл для воспроизведения, и нажмите «Enter» для подтверждения.

Фото

1. При выборе ярлыка «Фото» открывается список файлов. Для выбора изображения используйте кнопки «вверх/вниз/влево/вправо».



2. Выберите изображение и нажмите «Enter». Нажмите кнопку «Enter», чтобы отобразить панель инструментов, или кнопку возврата, чтобы закрыть панель. Панель инструментов содержит значки поворота, полноэкранного режима (с сохранением исходного соотношения сторон), перехода к предыдущему/следующему изображению и значок выхода. Первое нажатие кнопки «Enter» выбирает функцию на панели инструментов. Последующие нажатия «Enter» выбирают различные опции данной функции. Кнопки «влево/вправо» позволяют перейти к предыдущей/следующей функции. После выбора функции поворота или масштаба последующие нажатия кнопки «Enter» позволяют переключаться между различными опциями данной функции. Для выхода из режима функции нажмите кнопку «Exit».



Мультимедиа

Функции	Определение
	Выбор угла поворота: 0, 90, 180, 270 Кнопка «Enter» – циклический перебор Кнопка «Exit» – выход без сохранения изменений
	Увеличить: x1, x2, x3, x4 Кнопка «Enter» – циклический перебор В режиме увеличения кнопки со стрелками используются для перемещения изображения. Кнопка «Exit» – выход без сохранения изменений
	Во весь экран Кнопка «Exit» – возврат к исходному формату без сохранения изменений
	Предыдущее изображение
	Следующее изображение
	Слайд-шоу Нажмите для запуска/останова исполнения.
	Удалить с USB-диска
	Копирование во внутреннюю память В этой модели не поддерживается
	Информация
	Закрыть панель инструментов

Видео

1. При выборе ярлыка «Видео» открывается список файлов.
Для выбора видеофайла используйте кнопки «вверх/вниз».



Мультимедиа

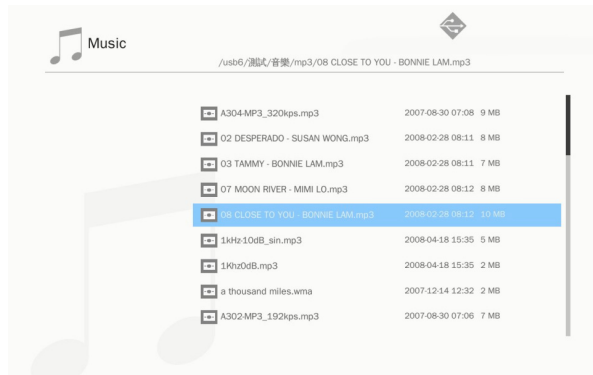
2. Выберите видеофайл и нажмите «Enter» для его воспроизведения.
Нажмите кнопку «Enter», чтобы отобразить панель инструментов, или кнопку возврата, чтобы закрыть панель.

Функции	Определение кнопки
Перемотка назад	Левая кнопка
Перемотка вперед	Правая кнопка
Пуск/Пауза	enter
режим отображения	Показывает режим воспроизведения: однократно или с повтором Для настройки режима воспроизведения перейдите в меню «Настройки/Видео/Режим повтора» и выберите режим повтора.

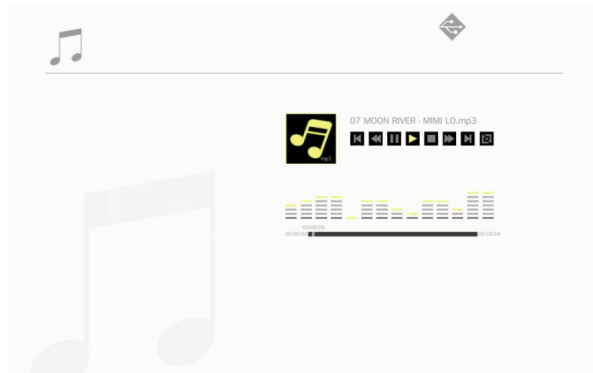


Музыка

1. При выборе ярлыка «Музыка» открывается список файлов.
Для выбора аудиофайла используйте кнопки «вверх/вниз».



2. Выберите аудиофайл и нажмите «Enter» для его воспроизведения.

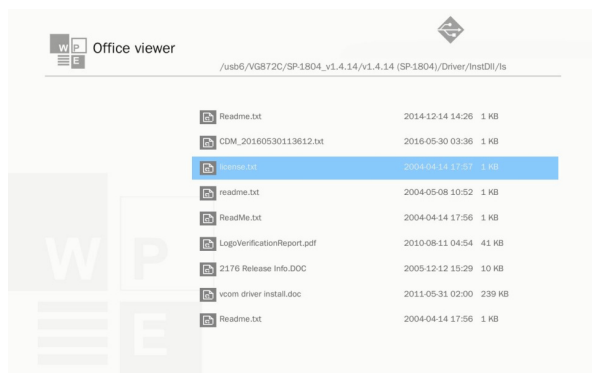


Функции	Определение кнопки
Предыдущий файл	Кнопка «вверх»
Следующий файл	Кнопка «вниз»
Перемотка назад	Левая кнопка
Перемотка вперед	Правая кнопка
Пуск/Пауза	enter
режим отображения	Показывает режим воспроизведения: однократно или с повтором Для настройки режима воспроизведения перейдите в меню «Настройки/Музыка/Режим повтора» и выберите режим повтора.

Мультимедиа

Office viewer

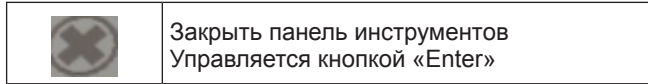
1. При выборе ярлыка «Office viewer» открывается список файлов.
Для выбора нужного документа используйте кнопки «вверх/вниз».



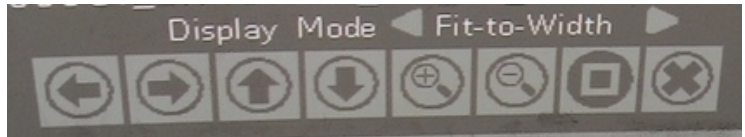
2. Выберите документ и нажмите «Enter». Нажмите кнопку «Enter», чтобы отобразить панель инструментов, или кнопку возврата, чтобы закрыть панель. Панель инструментов содержит значки вывода информации, перемещения экрана, увеличения/уменьшения размера.

Функции	Определение
	Перемещение влево Управляется кнопкой «Enter»
	Перемещение вправо Управляется кнопкой «Enter»
	Перемещение вверх Управляется кнопкой «Enter»
	Перемещение вниз Управляется кнопкой «Enter»
	Увеличить Управляется кнопкой «Enter»
	Уменьшение Управляется кнопкой «Enter»
	Режим отображения См. Примечание 3

Мультимедиа



- *ПРИМЕЧАНИЕ 1. Время декодирования зависит от количества встроенных объектов в файле документа и не зависит от размера файла.
- *ПРИМЕЧАНИЕ 2. Формат отображения каждого документа определяется программой «Office viewer».
- *ПРИМЕЧАНИЕ 3. Режим отображения:

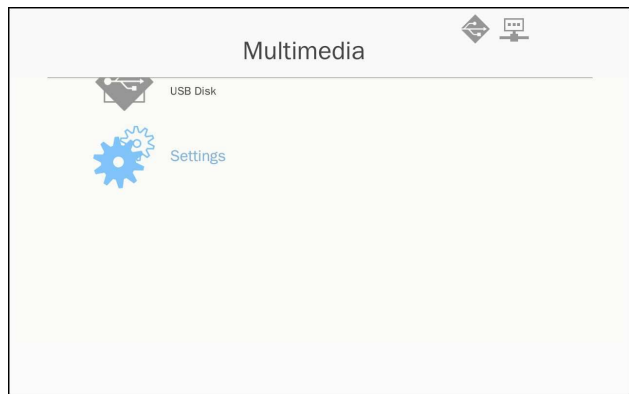


1. Выберите «Режим отображения» и нажмите «Enter». Затем кнопками «вправо/влево» выберите: «На все окно», «По высоте» или «По ширине» и нажмите «Enter».
2. Нажмите «Exit» для выхода из меню «Режим отображения», и кнопками «влево/вправо» выберите другую функцию.

Настройка параметров мультимедиа

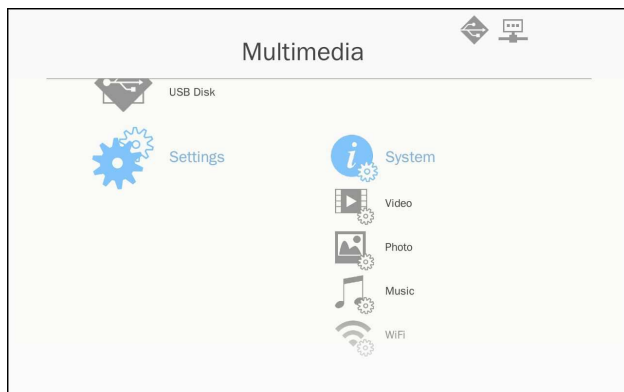
Для изменения настроек выполните следующие действия:

1. В меню **Мультимедиа** выберите **Настройки**.



2. Кнопками ▲▼ keys выберите нужный пункт меню, и кнопкой «Enter» откройте подменю.

Мультимедиа



- ▶ Система: Выберите этот пункт для просмотра или обновления микропрограммы.
- ▶ Видео: Выберите этот пункт для настройки формата кадра и режима повтора.
- ▶ Фото: Выберите этот пункт для настройки формата кадра, режима и длительности слайдшоу.
- ▶ Музыка: Выберите этот пункт для настройки режима повтора.
- ▶ WiFi: Выберите этот пункт для настройки соединения Wi-Fi.

3. Кнопками ▲▼ выберите параметр для настройки, и нажмите «Enter» для подтверждения.

Настройка WiFi

Перед настройкой WiFi следует настроить параметры точки доступа и режима клиента. Настройка зависит от топологии сети (см. иллюстрацию ниже).



Мультимедиа

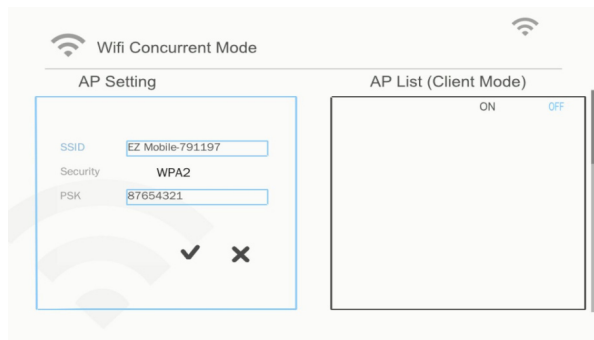
✓ Настройка AP

В настройках AP задается имя SSID для сети, установленной между проектором и компьютером пользователя. Проектор выполняет функции точки доступа WiFi. ПК/ноутбуки, подключенные к точке доступа WiFi, могут использовать функции радиопоказа/потоковой передачи мультимедиа через программу EZ-View. В этом меню вы можете задать пароль и сетевое имя SSID, так же, как и для любых точек доступа.

✓ Настройка режима клиента.

Мультимедийная карта проектора позволяет использовать его не только в качестве автономной точки доступа, но и в качестве клиента коллективной точки доступа WiFi. Другими словами, проектор имеет возможность подключаться к интернету по радиосвязи. Пользователь должен определить пароль и выбрать коллективную точку доступа WiFi, как при подключении ноутбука к интернету. Таким образом, проектор и пользователи, подключенные к его точке доступа, могут подключаться к интернету по сети WiFi. Если проектор уже подключен к интернету через порт RJ45, то эту настройку можно не выполнять.

Кнопками «влево/вправо» выберите «Настройка AP» или «Режим клиента». Кнопками «вверх/вниз» выберите нужный пункт настройки.

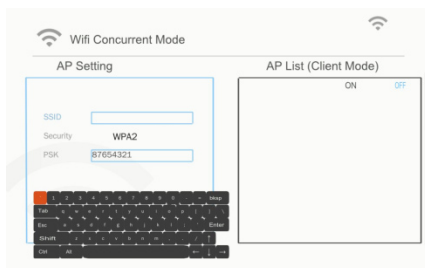


В окне «Настройка AP» задайте сетевое имя (в поле SSID) и пароль (в поле PSK). Параметр «Защита» изменить невозможно: в режиме AP поддерживается только метод «Шифрование WPA2».

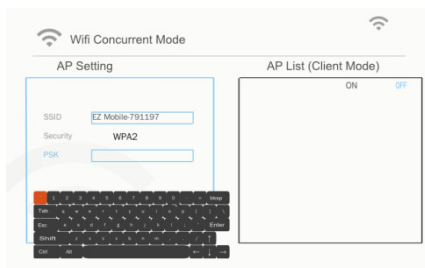
Мультимедиа

Для настройки параметров выполните следующую процедуру.

- 1) Кнопками «вверх/вниз» установите синий курсор на поле SSID и нажмите «Enter». Появится виртуальная клавиатура. Поле «SSID» будет очищено, чтобы пользователь мог ввести новое имя. По завершении ввода нажмите кнопку «Exit» на пульте и кнопками «вверх/вниз» выберите другой параметр.

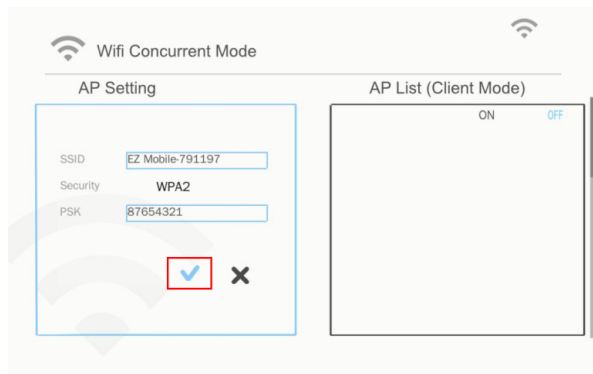


- 2) Кнопками «вверх/вниз» выберите параметр PSK. Выполните ввод пароля PSK, как в пункте 1. Требуется ввести 8 символов.



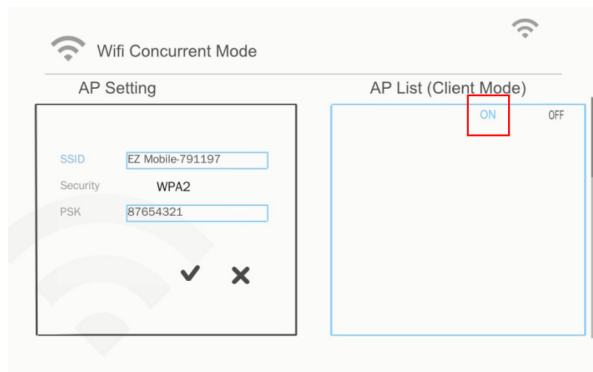
Мультимедиа

- 3) Затем кнопками «вверх/вниз» выберите флажок «V» и нажмите «Enter», чтобы завершить настройку. Мультимедийная карта проектора перезапустится (для этого потребуется несколько секунд). Если вы хотите отменить настройку, выберите флажок «X» и нажмите «Enter». Настройки параметров «SSID» и «PSK» вернутся к исходным значениям.



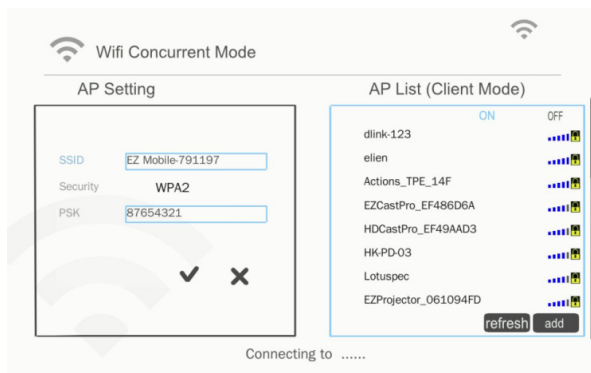
Если нужно подключить проектор к интернету по радиосети, то следует настроить режим клиента. Кнопками «вправо/влево» сделайте активным окно «Режим клиента» и выполните следующую процедуру настройки.

- 1) В окне «Список AP (Режим клиента)» кнопками «вверх/вниз» установите синий курсор на ярлык «Вкл» и нажмите «Enter».

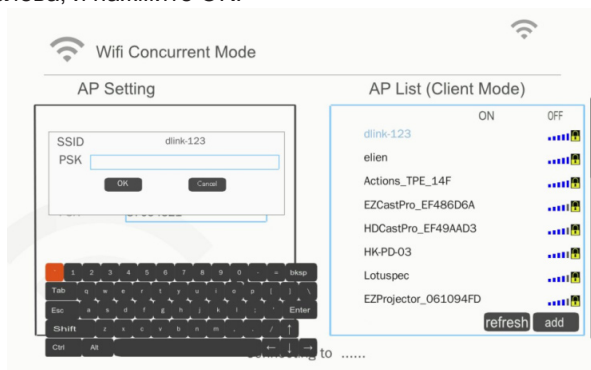


- 2) Кнопками «вверх/вниз» выберите роутер WiFi, к которому вы хотите подключиться, и нажмите «Enter».

Мультимедиа



- 3) После выбора точки доступа введите пароль в окне PSK слева, и нажмите OK.



- 4) В нижней части экрана отобразится состояние подключения: сообщение «Подключено» означает, что соединение установлено. «Галочка» в окне точки доступа будет выделена синим цветом.



- ❖ В целях безопасности параметр «Защита» изменить невозможно: в режиме AP поддерживается только метод «Шифрование WPA2». В настройках режима клиента поддерживается метод «WPA/WPA2».

Wifi Concurrent Mode

AP Setting

SSID: EZ Mobile-791197

Security: WPA2

PSK: 87654321

AP List (Client Mode)

AP Name	Mode	Signal
dlink-123	ON	Full
elien	OFF	Full
Actions_TPE_14F	OFF	Full
EZCastPro_EF486D6A	OFF	Full
HDCastPro_EF49AAD3	OFF	Full
HKPD-03	OFF	Full
Lotuspec	OFF	Full
EZProjector_061094FD	OFF	Full

refresh add

Connecting to dlink-123.....

Wifi Concurrent Mode

AP Setting

SSID: EZ Mobile-791197

Security: WPA2

PSK: 87654321

AP List (Client Mode)

AP Name	Mode	Signal
✓ dlink-123	ON	Full
elien	OFF	Full
Actions_TPE_14F	OFF	Full
EZCastPro_EF486D6A	OFF	Full
HDCastPro_EF49AAD3	OFF	Full
HKPD-03	OFF	Full
Lotuspec	OFF	Full
EZProjector_061094FD	OFF	Full

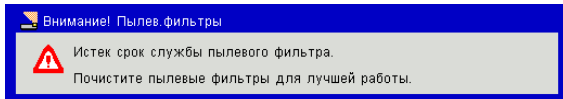
refresh add

Connect successfully ,soft_ap will re_start !

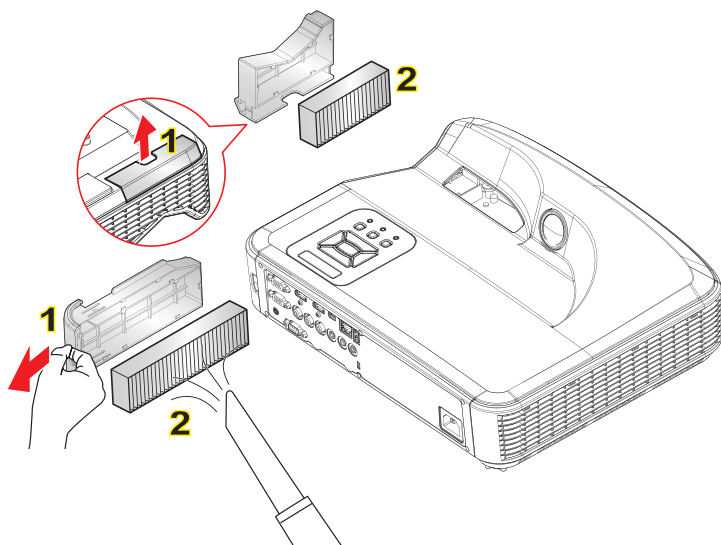
Установка и чистка дополнительного пылевого фильтра

Пылевой фильтр рекомендуется чистить через каждые 500 часов работы, а при использовании проектора в пыльных условиях - еще чаще.


При появлении на экране предупреждающего сообщения необходимо выполнить следующую процедуру чистки воздушного фильтра:



- ❖ Дополнительный пылевой фильтр следует применять в запыленных условиях.
- ❖ Если пылевой фильтр установлен, его следует эксплуатировать надлежащим образом для предотвращения перегрева и нарушения работы проектора..
- ❖ Пылевой фильтр является дополнительной принадлежностью.
- ❖ Разъемы выбирают в зависимости от типа и характеристик изделия.



Процедура чистки воздушного фильтра:

1. Выключите питание проектора, нажав кнопку «».
2. Отсоедините шнур питания.
3. Вытяните пылевой фильтр, как показано на рисунке. **1**
4. Осторожно снимите пылевой фильтр. Очистите или замените пылевой фильтр. **2**

Для установки фильтра выполните процедуру в обратном порядке.

5. После замены пылевого фильтра, включите проектор и выполните процедуру сброса счетчика фильтра.

Таблица поддержки форматов ММА

Изображение

Формат изображения	Профиль	Цвет. Прост.	Предельный размер
JPEG	Baseline	YUV400	8000 x 6000
		YUV420	8000 x 6000
		YUV422	8000 x 6000
		YUV440	8000 x 6000
		YUV444	8000 x 6000
	Progressive	YUV400	Ширина <= 10240 & Высота <= 6400
		YUV420	
		YUV422	
		YUV440	
		YUV444	
BMP	Без огранич.	Без огранич.	Без огранич.

Звук

Формат аудио	Частота выборки (кГц)	Скорость потока (кбит/с)
MP1/MP2/MP3	8-48	8-320
WMA	22-48	5-320
OGG	8-48	64-320
ADPCM-WAV	8-48	32-384
PCM-WAV	8-48	128-1536

Приложения

Видео

Расширение имени файла	Звук/Видео	Кодек	Поддержка профилей/уровней	Примечание
.avi .mkv	Видео	MJPEG	До 1080p, 30 к/с, 80 Мбит/с	
		H.264/AVC	До High Profile, уровни 1 ~ 4.1 (1080p, 30 к/с, 25 Мбит/с)	Поддерживается менее 6 опорных кадров
		XVID	До Advance Simple Profile (1080p, 30 к/с, 30 Мбит/с)	
		WMV3 (WMV вер. 9)	До Main Profile; уровни Low, Medium (1080p, 30 к/с, 25 Мбит/с)	
		MPEG2	Main Profile, уровни Low и Main (1080p, 30 к/с, 30 Мбит/с)	
		MPEG4	Advanced Simple Profile («frame picture»), уровни 0~5 (1080p, 30 к/с, 30 Мбит/с)	
.avi .mkv	Видео	VC-1	Профили Simple и Main; уровни Low, Medium и High (1080p, 30 к/с, 25 Мбит/с)	Advance Profile для VC-1 не поддерживается
	Звук	MPEG-1 Уровень I, II		
		MPEG-1 Уровень III (mp3)		
		PCM		
		ADPCM		

Приложения

.ts	Видео	MPEG2	Main Profile, уровни Low и Main (1080p, 30 к/с, 30 Мбит/с)	
		H.264/AVC	До High Profile, уровни 1 ~ 4.1 (1080p, 30 к/с, 25 Мбит/с)	Поддерживается менее 6 опорных кадров
.ts	Видео	MPEG-1 Уровень I, II		
		MPEG-1 Уровень III (mp3)		
		LPCM		
.dat .vob .mpg .mpeg	Видео	MPEG1	Main Profile, уровни Low и Main (1080p, 30 к/с, 30 Мбит/с)	«D-picture» не поддерживается
		MPEG2	Main Profile, уровни Low и Main (1080p, 30 к/с, 30 Мбит/с)	
	Звук	MPEG-1 Уровень I, II		
		MPEG-1 Уровень III (mp3)		
		LPCM		
.mov .mp4	Видео	MPEG4	Advanced Simple Profile («frame picture»), уровни 0~5 (1080p, 30 к/с, 30 Мбит/с)	
		H.264/AVC	До High Profile, уровни 1 ~ 4.1 (1080p, 30 к/с, 25 Мбит/с)	Поддерживается менее 6 опорных кадров
	Звук	AMR		
		PCM		
		ADPCM		

Приложения

.wmv	Видео	WMV3 (WMV вер. 9)	До Main Profile; уровни Low, Medium (1080p, 30 к/с, 25 Мбит/с)	
	Звук	WMA2 (WMA вер. 9 и 9.1)		WMA 9 Pro не поддерживается

Субтитры

Формат	Шрифт	Размер субтитров
Стандартный SRT	UTF-8 / UTF-16	8-разр. до 1280 x 800
SMI		
SSA/ASS		

Внимание: Смешанная кодировка в файлах субтитров НЕ поддерживается.

Офисные программы просмотра

Формат файла	Поддерживаемые версии	Предельное число страниц/строк	Предельный размер	Комментарий
Adobe PDF	PDF 1.0	До 1000 страниц (один файл)	До 75 Мб	
	PDF 1.1			
	PDF 1.2			
	PDF 1.3			
	PDF 1.4			
MS PowerPoint	British PowerPoint 97.	До 1000 страниц (один файл)	До 19 Мб	Настройка порядка слайдов не поддерживается
	PowerPoint 2000, 2002, 2003.			
	PowerPoint 2007 (.pptx).			
	PowerPoint 2010 (.pptx).			
	Office XP PowerPoint.			
	Презентации PowerPoint -- 2003 и ниже (.ppx)			
Презентации PowerPoint -- 2007 и 2010 (.ppsx)				

MS Word	British Word95	Программа просмотра не загружает все страницы файла MS Word одновременно, поэтому ограничение по числу страниц и строк отсутствует.	До 100 Мб	Жирный шрифт в шрифтах упрощенного китайского письма не поддерживается
	Word97, 2000, 2002, 2003			
Word 2007 (.docx), 2010 (.docx)				
MS Excel	British Excel 95	Пред. число строк: до 595	До 15 Мб	Защита листов паролем не поддерживается
	Excel 97, 2000, 2002, 2003	Пред. число строк: до 595		
	Excel 2007 (.xlsx), 2010 (.xlsx)	Пред. число листов: до 100		
	Office XP Excel			

Внимание: Три указанных выше ограничения не возникают в одном файле Excel одновременно

Память

Память	Тип устройства	Файловая система	Уровни файлов и папок
Встроенная память	TLC/MLC/SLC 8/12/24/40/60-разр. ECC NAND	FAT16, FAT32 NTFS, ExFAT	Поддерживается до 999 папок и до 9999 файлов Поддерживаются папки не выше 10-го уровня
USB	Флэш-карта USB, жесткий диск USB		
SD-карта	SDHC, SDXC		

Не рекомендуется подключать переносные накопители емкостью выше 250 Гб

Совместимые режимы

▶ Аналоговый VGA

а. Сигнал ПК			
Режимы	Разрешение	Частота кадров [Гц]	Частота строк [Гц]
VGA	640 x 480	60	31,5
	640 x 480	67	35,0
	640 x 480	72	37,9
	640 x 480	75	37,5
	640 x 480	85	43,3
	640 x 480	120	61,9
IBM	720 x 400	70	31,5
SVGA	800 x 600	56	35,1
	800 x 600	60	37,9
	800 x 600	72	48,1
	800 x 600	75	46,9
	800 x 600	85	53,7
	800 x 600	120	77,4
Apple, MAC II	832 x 624	75	49,1
XGA	1024 x 768	60	48,4
	1024 x 768	70	56,5
	1024 x 768	75	60,0
	1024 x 768	85	68,7
	1024 x 768	120	99,0
Apple, MAC II	1152 x 870	75	68,7
SXGA	1280 x 1024	60	64,0
	1280 x 1024	72	77,0
	1280 x 1024	75	80,0
QuadVGA	1280 x 960	60	60,0
	1280 x 960	75	75,2
SXGA+	1400 x 1050	60	65,3
UXGA	1600 x 1200	60	75,0

Приложения

b. Расширенный широкоформатный режим			
Режимы	Разрешение	Частота кадров [Гц]	Частота строк [Гц]
WXGA	1280 x 720	60	44,8
	1280 x 800	60	49,6
	1366 x 768	60	47,7
	1440 x 900	60	59,9
WSXGA+	1680 x 1050	60	65,3
c. Компонентный сигнал			
Режимы	Разрешение	Частота кадров [Гц]	Частота строк [Гц]
480i	720 x 480 (1440 x 480)	59,94 (29,97)	15,7
576i	720 x 576 (1440 x 576)	50 (25)	15,6
480p	720 x 480	59,94	31,5
576p	720 x 576	50	31,3
720p	1280 x 720	60	45,0
	1280 x 720	50	37,5
1080i	1920 x 1080	60 (30)	33,8
	1920 x 1080	50 (25)	28,1
1080p	1920 x 1080	23,98/24	27,0
	1920 x 1080	60	67,5
	1920 x 1080	50	56,3

Приложения

► Цифровой HDMI

а. Сигнал ПК			
Режимы	Разрешение	Частота кадров [Гц]	Частота строк [Гц]
VGA	640 x 480	60	31,5
	640 x 480	67	35,0
	640 x 480	72	37,9
	640 x 480	75	37,5
	640 x 480	85	43,3
	640 x 480	120	61,9
IBM	720 x 400	70	31,5
SVGA	800 x 600	56	35,1
	800 x 600	60	37,9
	800 x 600	72	48,1
	800 x 600	75	46,9
	800 x 600	85	53,7
	800 x 600	120	77,4
Apple, MAC II	832 x 624	75	49,1
XGA	1024 x 768	60	48,4
	1024 x 768	70	56,5
	1024 x 768	75	60,0
	1024 x 768	85	68,7
	1024 x 768	120	99,0
Apple, MAC II	1152 x 870	75	68,7
SXGA	1280 x 1024	60	64,0
	1280 x 1024	72	77,0
	1280 x 1024	75	80,0
QuadVGA	1280 x 960	60	60,0
	1280 x 960	75	75,2
SXGA+	1400 x 1050	60	65,3
UXGA	1600 x 1200	60	75,0

Приложения

b. Расширенный широкоформатный режим			
Режимы	Разрешение	Частота кадров [Гц]	Частота строк [Гц]
WXGA	1280 x 720	60	44,8
	1280 x 800	60	49,6
	1366 x 768	60	47,7
	1440 x 900	60	59,9
WSXGA+	1680 x 1050	60	65,3
c. Сигнал Видео			
Режимы	Разрешение	Частота кадров [Гц]	Частота строк [Гц]
480p	640 x 480	59,94/60	31,5
480i	720 x 480 (1440 x 480)	59,94 (29,97)	15,7
576i	720 x 576 (1440 x 576)	50 (25)	15,6
480p	720 x 480	59,94	31,5
576p	720 x 576	50	31,3
720p	1280 x 720	60	45,0
	1280 x 720	50	37,5
1080i	1920 x 1080	60 (30)	33,8
	1920 x 1080	50 (25)	28,1
1080p	1920 x 1080	23,98/24	27,0
	1920 x 1080	60	67,5
	1920 x 1080	50	56,3
d. Обязательный 3D-сигнал HDMI 1.4a - Сигнал Видео			
Режимы	Разрешение	Частота кадров [Гц]	Частота строк [Гц]
Frame Packing	720p	50	31,5
	720p	59,94/60	15,7
	1080p	23,98/24	15,6
Side-by-Side (Half)	1080i	50	31,5
	1080i	59,94/60	31,3
Top and Bottom	720p	50	45,0
	720p	59,94/60	37,5
	1080p	23,98/24	33,8

Приложения

Перечень функций протокола RS232

А. Аналоговый VGA					
(1) Сигнал ПК					
Режимы	Разрешение	Частота кадров [Гц]	Частота строк [кГц]	Частота обновления пикселей [МГц]	EDID Описание
VGA	640 x 480	60	31,5	25,2	Установленный видеорежим 1
	640 x 480	67	35,0	26,8	Установленный видеорежим 1
	640 x 480	72	37,9	31,5	Установленный видеорежим 1
	640 x 480	75	37,5	31,5	Установленный видеорежим 1
IBM	640 x 480	85	43,3	36,0	
	720 x 400	70	31,5	28,3	Установленный видеорежим 1
	800 x 600	56	35,1	36,0	Установленный видеорежим 1
	800 x 600	60	37,9	40,0	Установленный видеорежим 1
SVGA	800 x 600	72	48,1	50,0	Установленный видеорежим 2
	800 x 600	75	46,9	49,5	Установленный видеорежим 2
	800 x 600	85	53,7	56,3	
	800 x 600	85	53,7	56,3	
Apple, Mac II	832 x 624	75	49,1	57,3	Установленный видеорежим 2
XGA	1024 x 768	60	48,4	65,0	WXGA: Установленный видеорежим 2 XGA: Установленный видеорежим 2 и (Собственное) детализованный видеорежим / блок дескрипторов 1
	1024 x 768	70	56,5	75,0	Установленный видеорежим 2
	1024 x 768	75	60,0	78,8	Установленный видеорежим 2
	1024 x 768	85	68,7	94,5	
	1024 x 768	120	99,0	137,8	Стандартный видеорежим
Apple, Mac II	1152 x 870	75	68,7	100,0	Зарезервированный видеорежим производителя
SXGA	1280 x 1024	60	64,0	108,0	
	1280 x 1024	72	77,0	133,0	
	1280 x 1024	75	80,0	135,0	Установленный видеорежим 2
QuadVGA	1280 x 960	60	60,0	101,3	Стандартный видеорежим
	1280 x 960	75	75,2	130,0	
SXGA+	1400 x 1050	60	65,3	121,8	
UXGA	1600 x 1200	60	75,0	161,0	Стандартный видеорежим
(2) Расширенный широкоформатный режим					
WXGA	1280 x 720	60	44,8	74,2	Стандартный видеорежим
	1280 x 800	60	49,6	83,5	WXGA: (Собственное) детализованный видеорежим / блок дескрипторов 1 XGA: Стандартный видеорежим
	1366 x 768	60	47,7	84,8	
	1440 x 900	60	59,9	106,5	Стандартный видеорежим
WSXGA+	1680 x 1050	60	65,3	146,3	WXGA: Стандартный видеорежим XGA: n/p
	1920 x 720	60	44,35	92,25	
(3) Компонентный сигнал					
480i	720 x 480 (1440 x 480)	59,94 (29,97)	15,7	13,5	
576i	720 x 576 (1440 x 576)	50 (25)	15,6	13,5	
480p	720 x 480	59,94	31,5	27,0	
576p	720 x 576	50	31,3	27,0	
720p	1280 x 720	60	45,0	74,25	
720p	1280 x 720	50	37,5	74,25	
1080i	1920 x 1080	60 (30)	33,8	74,25	
1080i	1920 x 1080	50 (25)	28,1	74,25	
1080p	1920 x 1080	23,98/24	27,0	74,25	
1080p	1920 x 1080	60	67,5	148,5	
1080p	1920 x 1080	50	56,3	148,5	
В. Цифровой HDMI					
(1) Сигнал ПК					
VGA	640 x 480	60	31,5	25,2	Установленный видеорежим 1
	640 x 480	67	35,0	26,8	Установленный видеорежим 1
	640 x 480	72	37,9	31,5	Установленный видеорежим 1

Приложения

	640 x 480	75	37,5	31,5	Установленный видеорежим 1
	640 x 480	85	43,3	36,0	
IBM	720 x 400	70	31,5	28,3	Установленный видеорежим 1
SVGA	800 x 600	56	35,1	36,0	Установленный видеорежим 1
	800 x 600	60	37,9	40,0	Установленный видеорежим 1
	800 x 600	72	48,1	50,0	Установленный видеорежим 2
	800 x 600	75	46,9	49,5	Установленный видеорежим 2
	800 x 600	85	53,7	56,3	
Apple, Mac II	832 x 624	75	49,1	57,3	Установленный видеорежим 2
XGA	1024 x 768	60	48,4	65,0	WXGA: Установленный видеорежим 2 XGA: Установленный видеорежим 2 и (Собственное) детализованный видеорежим / блок дескрипторов 1
	1024 x 768	70	56,5	75,0	Установленный видеорежим 2
	1024 x 768	75	60,0	78,8	Установленный видеорежим 2
	1024 x 768	85	68,7	94,5	
	1024 x 768	120	99,0	137,8	Стандартный видеорежим
Apple, Mac II	1152 x 870	75	68,7	100,0	Зарезервированный видеорежим производителя
SXGA	1280 x 1024	60	64,0	108,0	
	1280 x 1024	72	77,0	133,0	
	1280 x 1024	75	80,0	135,0	Установленный видеорежим 2
QuadVGA	1280 x 960	60	60,0	101,3	Стандартный видеорежим
	1280 x 960	75	75,2	130,0	
SXGA+	1400 x 1050	60	65,3	121,8	
UXGA	1600 x 1200	60	75,0	161,0	Стандартный видеорежим
(2) Расширенный широкоформатный режим					
WXGA	1280 x 720	60	44,8	74,2	Стандартный видеорежим
	1280 x 800	60	49,6	83,5	WXGA: (Собственное) детализованный видеорежим / блок дескрипторов 1 XGA: Стандартный видеорежим
	1366 x 768	60	47,7	84,8	
	1440 x 900	60	59,9	106,5	Стандартный видеорежим
WSXGA+	1680 x 1050	60	65,3	146,3	WXGA: Стандартный видеорежим XGA: н/п
	1920 x 720	60	44,35	92,25	
(3) HDMI - Сигнал Видео					
640 x 480p	640 x 480	59,94/60	31,5	25,2	Краткий дескриптор видеорежима CEA EDID
480i	720 x 480 (1440 x 480)	59,94 (29,97)	15,7	13,5	Краткий дескриптор видеорежима CEA EDID
576i	720 x 576 (1440 x 576)	50 (25)	15,6	13,5	Краткий дескриптор видеорежима CEA EDID
480p	720 x 480	59,94	31,5	27,0	Краткий дескриптор видеорежима CEA EDID
576p	720 x 576	50	31,3	27,0	Краткий дескриптор видеорежима CEA EDID
720p	1280 x 720	60	45,0	74,25	(Собственное) Краткий дескриптор видеорежима CEA EDID
720p	1280 x 720	50	37,5	74,25	(Собственное) Краткий дескриптор видеорежима CEA EDID
1080i	1920 x 1080	60 (30)	33,8	74,25	Краткий дескриптор видеорежима CEA EDID
1080i	1920 x 1080	50 (25)	28,1	74,25	Краткий дескриптор видеорежима CEA EDID
1080p	1920 x 1080	23,98/24	27,0	74,25	Краткий дескриптор видеорежима CEA EDID
1080p	1920 x 1080	60	67,5	148,5	Краткий дескриптор видеорежима CEA EDID
1080p	1920 x 1080	50	56,3	148,5	Краткий дескриптор видеорежима CEA EDID
(4) Обязательный 3D-сигнал HDMI 1.4a - Сигнал Видео					
Frame Packing	720p	50			Краткий дескриптор видеорежима CEA EDID
	720p	59,94/60			Краткий дескриптор видеорежима CEA EDID
	1080p	23,98/24			Краткий дескриптор видеорежима CEA EDID
Side-by-Side	1080i	50			Краткий дескриптор видеорежима CEA EDID
	1080i	59,94/60			Краткий дескриптор видеорежима CEA EDID
Top-and-Bottom	720p	50			Краткий дескриптор видеорежима CEA EDID
	720p	59,94/60			Краткий дескриптор видеорежима CEA EDID
	1080p	23,98/24			Краткий дескриптор видеорежима CEA EDID
(5) Частоты синхронизации входных сигналов					
Аналоговые: fh = 15 кГц ~ 100 кГц, fv = 24 Гц ~ 120 Гц, Макс. част. пикселей: 162,5 МГц					
Цифровой (HDMI): fh = 15 кГц ~ 100 кГц, fv = 24 Гц ~ 120 Гц, Макс. част. пикселей: 200 МГц					

Положения и примечания относительно безопасности

В этом приложении приведены основные положения, касающиеся проектора.

Заявление FCC

Это устройство протестировано и отвечает требованиям, предъявляемым к цифровым устройствам Класса В, согласно Части 15 правил FCC (Федеральной комиссии связи США). Эти ограничения разработаны для обеспечения рациональной защиты против вредных помех при установке в жилом помещении. Это устройство создает, использует и может излучать радиочастотную энергию и, если установлено и используется с нарушением инструкции, может негативно влиять на радиосвязь.

Тем не менее, не существует гарантии, что помехи не возникнут при определенном способе установки. В случае создания помех радио- или телеприема, что можно определить, включив и выключив устройство, пользователю следует устранить помехи, приняв следующие меры:

- Перенаправить или переместить приемную антенну.
- Повысить разобшение между оборудованием и приемником.
- Подключить оборудование в розетку с контуром, отличным от того, с которым соединен приемник.
- Обратится за помощью к поставщику или радио-/телеспециалисту.

Примечание: Экранированные кабели

Все подключения к другим вычислительным устройствам должны осуществляться при помощи кабелей с защитным покрытием, чтобы отвечать требованиям FCC.

Внимание

Изменения или трансформации, не одобренные производителем, могут лишить пользователя права, которое обеспечивается Федеральной комиссией связи, работать с этим устройством.

Условия эксплуатации

Данное устройство отвечает требованиям Части 15 правил FCC. Эксплуатация допускается при следующих условиях:

1. Устройство не должно создавать вредных помех и
2. Устройство должно работать в условиях приема помех, включая те помехи, которые могут привести к неправильной работе.

Примечание: Для пользователей в Канаде

Это цифровое устройство класса В отвечает требованиям канадского стандарта ICES-003.

Remarque à l'intention des utilisateurs canadiens

Cet appareil numérique de la classe B est conforme à la norme NMB-003 du Canada.

Заявление о соответствии для стран ЕС

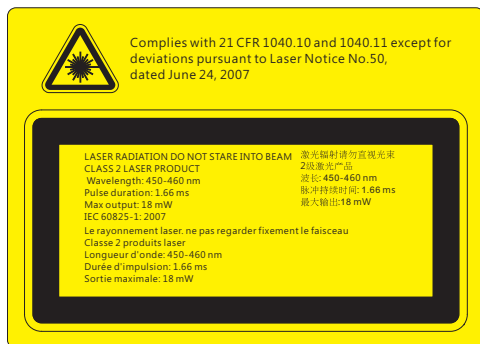
- Директива EMC 2004/108/ЕС (включая поправки)
- Директива по низковольтным устройствам 2006/95/ЕС
- Директива R & TTE 1999/5/ЕС (при наличии функции радиочастот)

Инструкции по утилизации



По истечению срока службы не выбрасывайте это электронное устройство с обычными отходами. Для сокращения загрязнения и обеспечения защиты окружающей среды отправьте его на переработку.

Предупредительная маркировка



ПРЕДУПРЕЖДЕНИЕ

- Данный проектор является лазерным устройством класса 2 отвечающим требованиям IEC 60825-1:2007 и CFR 1040.10 и 1040.11.
- Лазерное изделие класса 2. Не направляйте луч в глаза.
- Проектор имеет встроенный лазерный модуль класса 4. Разборка или модификация изделия опасны и не должны предприниматься ни в коем случае.
- Любые настройки и использование не отвечающие указаниям в руководстве пользователя приводят к опасности попадания под опасное лазерное излучение.
- Не вскрывайте и не разбирайте проектор, это может привести к поражению лазерным излучением.
- Не смотрите в окно излучения лазера, когда проектор включен. Яркий свет может привести к потере зрения.
- Любые настройки или использование с нарушением инструкций производителя могут привести к поражению лазерным излучением.
- Соблюдайте указания по сборке, эксплуатации и обслуживанию, в том числе четкие предупреждения о мерах предосторожности во избежание возможного воздействия лазера и сопутствующего излучения, превышающего предельные уровни излучений для устройств класса 2.

Монтаж потолочного крепления

1. Используйте потолочное крепление компании Optoma, чтобы избежать повреждений проектора.
2. Если используется крепление стороннего производителя, убедитесь, что винты для крепления проектора отвечают следующим требованиям:

- ▶ Тип винта: M4*3
- ▶ Минимальная длина шурупа: 10mm

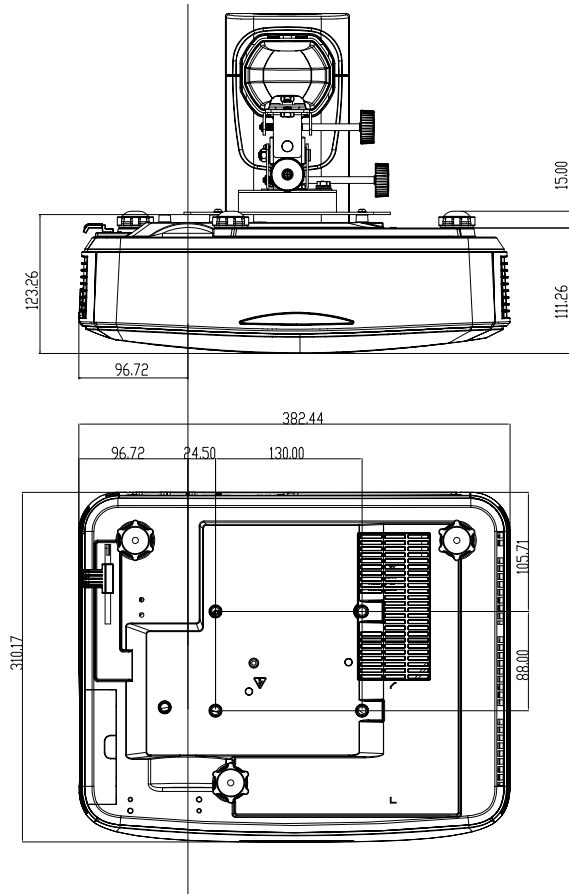


❖ Обратите внимание: повреждение, вызванное неправильной установкой, приводит к аннулированию гарантии.



⚠ Предупреждение:

1. При использовании потолочных креплений других компаний убедитесь, обязательно используйте винты надлежащего размера. Размер винтов зависит от толщины монтажной пластины.
2. Оставьте зазор не менее 10 см между потолком и нижней частью проектора.
3. Избегайте установки проектора около источников тепла.






Приложения

Офисы Оптима

Для обслуживания или поддержки обращайтесь в ближайший офис.




США

3178 Laurelview Ct.
Fremont, CA 94538, USA
www.optomausa.com

 888-289-6786
 510-897-8601
 services@optoma.com




Канада

3178 Laurelview Ct.
Fremont, CA 94538, USA
www.optomausa.com

 888-289-6786
 510-897-8601
 services@optoma.com

Латинская Америка

3178 Laurelview Ct.
Fremont, CA 94538, USA
www.optomausa.com

 888-289-6786
 510-897-8601
 services@optoma.com



Европа

42 Caxton Way, The Watford Business Park
Watford, Hertfordshire,
WD18 8QZ, UK
www.optoma.eu
Сервисный центр, тел.: +44 (0)1923 691865

 +44 (0) 1923 691 800
 +44 (0) 1923 691 888
 service@tsc-europe.com

Бенелюкс

Randstad 22-123
1316 BW Almere
Нидерланды
www.optoma.nl

 +31 (0) 36 820 0252
 +31 (0) 36 548 9052


Франция

Bâtiment E
81-83 avenue Edouard Vaillant
92100 Boulogne Billancourt,
France

 +33 1 41 46 12 20
 +33 1 41 46 94 35
 savoptoma@optoma.fr




Испания

C/ José Hierro, 36 Of. 1C
28522 Rivas VaciaMadrid,
Испания

 +34 91 499 06 06
 +34 91 670 08 32




Германия

Wiesenstrasse 21 W
D40549 Düsseldorf,
Germany

 +49 (0) 211 506 6670
 +49 (0) 211 506 66799
 info@optoma.de

Скандинавия



Lerpeveien 25
3040 Drammen
Norway

 +47 32 98 89 90
 +47 32 98 89 99
 info@optoma.no

PO.BOX 9515
3038 Drammen
Norway

Корея

WOOMI TECH.CO.,LTD.
4F.Minu Bldg.33-14, Kangnam-Ku,
seoul,135-815, KOREA


 +82+2+34430004
 +82+2+34430005

Япония

東京都足立区綾瀬3-25-18




株式会社オーエス

コンタクトセンター:0120-380-495

 info@os-worldwide.com
www.os-worldwide.com



Тайвань

12F., No.213, Sec. 3, Beixin Rd.,
Xindian Dist., New Taipei City 231,
Тайвань (Китайская Республика)
www.optoma.com.tw

 +886-2-8911-8600
 +886-2-8911-6550
 services@optoma.com.tw
asia.optoma.com



Гонконг

Unit A, 27/F Dragon Centre,
79 Wing Hong Street,
Cheung Sha Wan,
Kowloon, Hong Kong

 +852-2396-8968
 +852-2370-1222
www.optoma.com.hk

Китай

5F, No. 1205, Kaixuan Rd.,
Changning District
Shanghai, 200052, China

 +86-21-62947376
 +86-21-62947375
www.optoma.com.cn

