



Руководство по эксплуатации

Уничтожитель документов (шредер) **Bulros 860C**



Paper shredder
860C

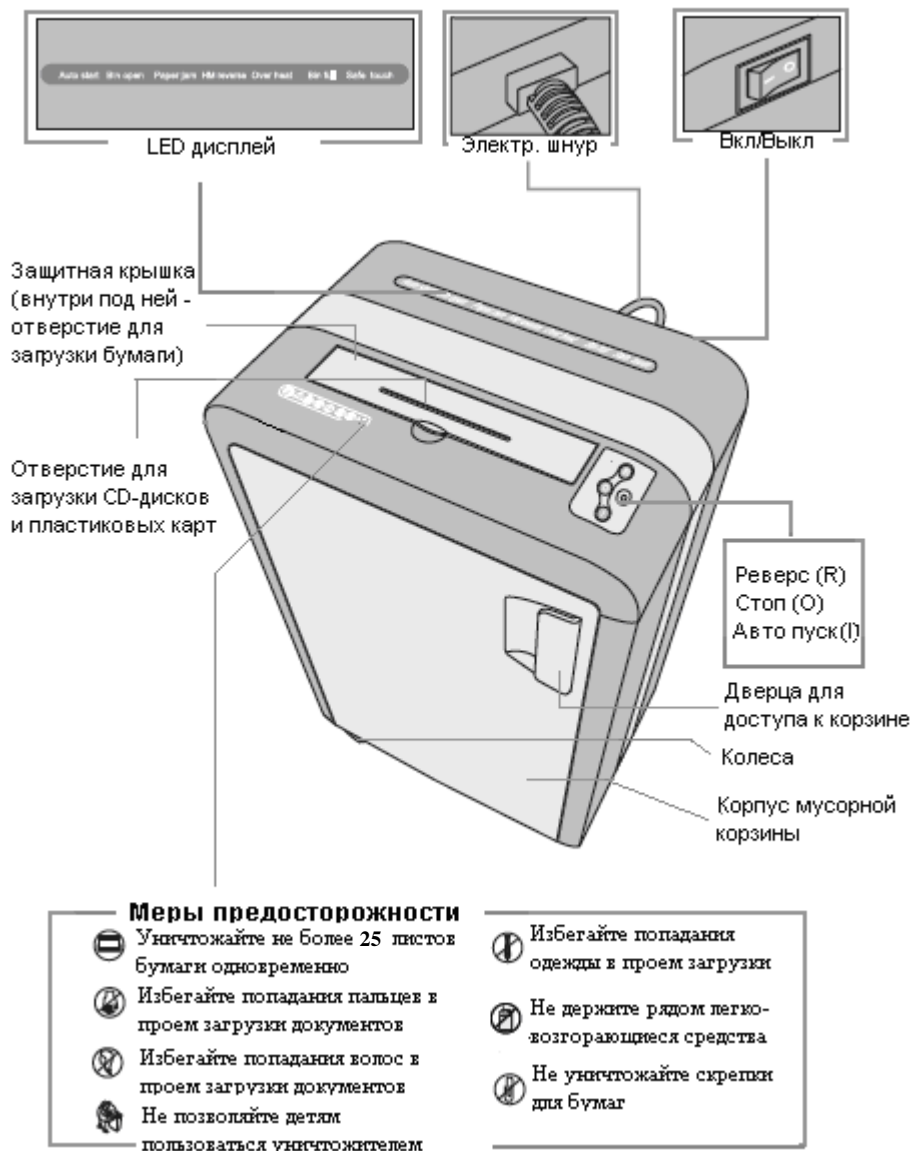


Instruction Book *Product Warranty*

You will use Paper shredder 860C/870C properly by this manual.
Please reading before using and
following the steps listed on the manual for safety.

Наименование и местонахождение изготовителя:
JIANGSU GOLDEN HI-TECH DIGITAL CO., LTD
1.8KM, QIYUE ROAD, YAOGUAN TOWN, WUJIN DISTRICT CHANGZHOU CITY, JIANGSU PROVINCE, CHINA
Импортер:
ООО «АВИАЛ»
241520. Россия. Брянская область. Брянский район. Супонево. Ул. Шоссейная дом 4А, помещение 1
E-mail: axo1000@gmail.com
Дата изготовления:
нанесено на упаковке или изделии
Сделано в Китае

Внешний вид и описание



ТЕХНИЧЕСКИЕ ХАРАКТЕРИСТИКИ

Уничтожает:

Бумагу, скрепки от степлера, CD\DVD-диски, пластиковые карты

Не уничтожает:

Газеты, картон, влажную бумагу, ламинированные документы, изделия из пластика, полиэтиленовые пакеты и т.п.

Размеры фрагмента:

Перекрестная резка _____ 4x40 мм

Максимум:

Макс.количество листов А4 _____ 20

Макс.количество пластиковых карт _____ 1

Ширина загрузки, мм _____ 230 мм

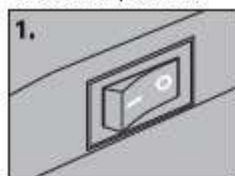
Рабочий цикл, EU стандарт, мин: _____ 25/45 (вкл./выкл.)



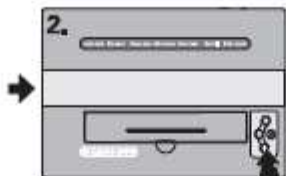
Уничтожение документов с плотностью бумаги более 80 г/м^2 , а так же влажных документов может уменьшить количество одновременно уничтожаемых листов.

Работа с аппаратом

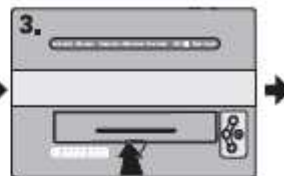
Работа с бумагой :



Перед использованием проверьте напряжение уничтожителя и включите его в сеть.



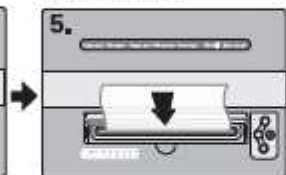
Нажмите "I", после этого загорится индикатор автопуска - аппарат готов к работе



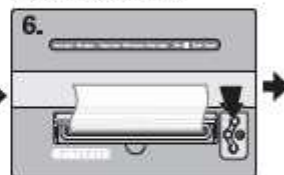
Откройте защитную крышку и зафиксируйте ее : внутри вы обнаружите проем для загрузки бумаги.



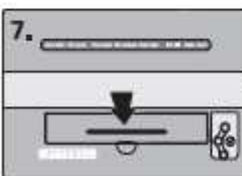
Осторожно коснитесь руками проема загрузки бумаги для проверки безопасности контактов.



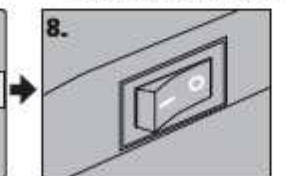
Вставьте листы бумаги в проем загрузки. Аппарат автоматически включится и начнет уничтожать бумагу.



Если необходимо остановить уничтожение листов, нажмите "R". Аппарат вытолкнет оставшуюся часть документа наружу.

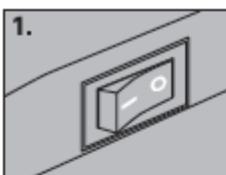


Для удобства извлечения документа откройте защитную крышку. Очистив рабочую зону, закройте крышку.

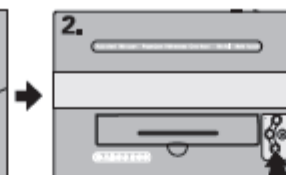


Нажмите "O" и выключите уничтожитель из сети.

Работа с пластиковыми картами и CD



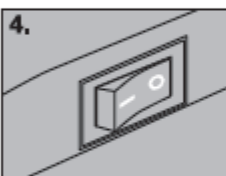
Перед использованием проверьте напряжение уничтожителя и включите его в сеть.



Нажмите "I", после этого загорится индикатор автопуска - аппарат готов к работе



Вставьте пластиковую карту либо CD/DVD-диск в проем загрузки. Аппарат включится автоматически и начнет работу.



Нажмите "O" и выключите уничтожитель из сети.

Форсированное уничтожение



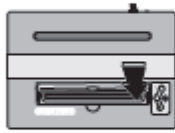
В случае застревания диска либо карты нажмите "e" для форсированного уничтожения

ТЕХОБСЛУЖИВАНИЕ

- Необходимо проводить смазку аппарата в следующих случаях:
- * Уменьшается количество одновременно уничтожаемых листов
 - * Усиливается шум, или двигатель внезапно останавливается



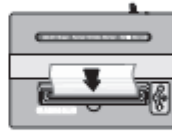
Нажмите "O"



Нанесите смазочную жидкость



Нажмите "I"



Вставьте 1 лист бумаги



Нажмите "R"



Для смазки режущего механизма используйте только специальную смазочную жидкость, ни в коем случае не производите данную операцию с помощью других средств !

Устранение неисправностей

1. Открытая корзина



Решение : установите корзину (контейнер для мусора) в рабочее положение.

2. Застывание бумаги

Симптом : загорается индикатор



Нажмите "R"



Нажимайте

поочередно

"R" и "I"

несколько раз

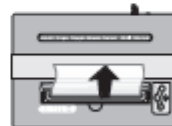


Нажмите "O"

и отключите

аппарат из

сети



Извлеките из

проема загрузки

застывшие

документы



Нажмите "R"

и возобновите

работу

3. Перегрев

Симптом : загорается индикатор перегрева

Нажмите "O". Через 20-30 минут можете возобновить работу.

4. Полная корзина

Симптом : загорается индикатор



Решение: откройте дверцу



Освободите корзину от содержимого и продолжите работу.

5. Блокировка двигателя в результате прикосновения к рабочей зоне

Симптом : загорается индикатор прикосновения к рабочей зоне.

Решение : держите руки на расстоянии более 5 см от проема загрузки бумаги.

- * При неполадках в работе не осуществляйте ремонт самостоятельно, обращайтесь в сервисную службу указанную в гарантийном талоне. В аппарате нет деталей, которые мог бы привести в порядок покупатель.
- * Перемещать аппарат необходимо в горизонтальном положении не допуская встряски и попадания влаги.