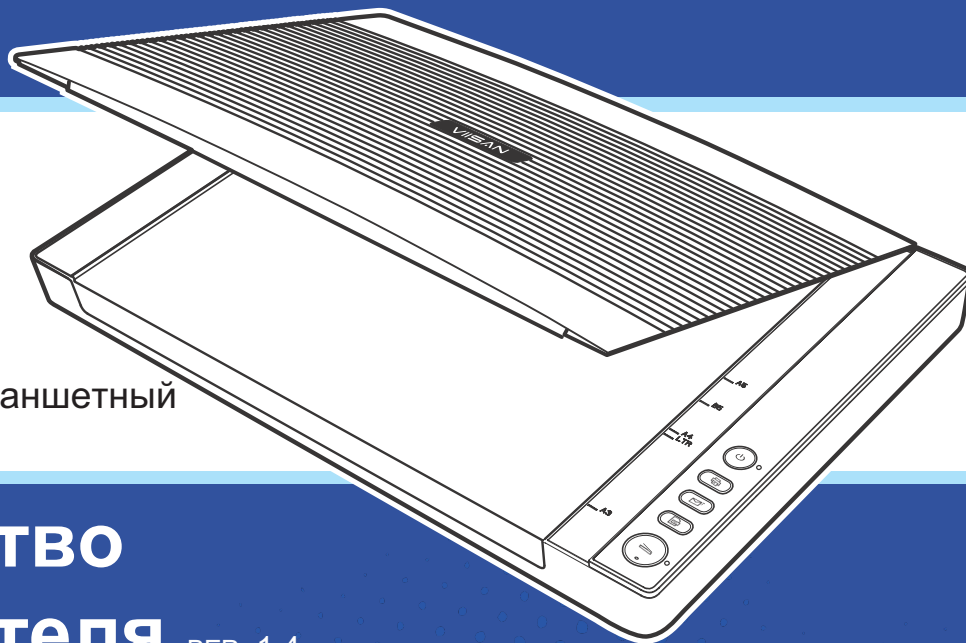


# VIISAN

## VF3240 / VF3120

Высокоскоростной планшетный  
сканер формата А3



# Руководство пользователя

ВЕР. 1.4

Для Windows®

Windows является зарегистрированной торговой маркой  
корпорации Microsoft в США и других странах.

[www.viisan.com](http://www.viisan.com)

# Меры предосторожности

## Авторские права:

- Все права защищены компанией Beijing VISION Technology Co., Ltd. Никакая часть настоящих материалов не может быть воспроизведена в какой-либо форме или любыми средствами без предварительного письменного разрешения.

## ОТКАЗ ОТ ОБЯЗАТЕЛЬСТВ

- Скриншоты в этом руководстве пользователя были сделаны с помощью Windows 10. Если вы используете другую систему Windows, ваш экран будет выглядеть несколько иначе, но функционировать таким же образом.
- Технические характеристики могут быть изменены без предварительного уведомления
- Мы не несем ответственности за любой ущерб, вызванный электромагнитными помехами, возникающими в результате использования любых интерфейсных кабелей, отличных от тех, которые указаны производителем.

## Правила техники безопасности:

- Сканирование оригиналов, на которые нанесены клей, смазка, корректирующая жидкость или влажные чернила может привести к неисправностям.
- При перемещении сканера отсоедините шнур питания и соединительный кабель.
- При проведении технического обслуживания сканера выньте вилку питания из розетки.
- Используйте устройство на ровной, хорошо заземленной рабочей поверхности, на которой отсутствует чрезмерная вибрация.
- Никогда не храните устройство в жарких, очень холодных, влажных или пыльных местах.
- Не открывайте устройство. Риск удара электрическим током!
- Следите за тем, чтобы на сканер не попала жидкость во время работы. Также не прикасайтесь к адаптеру питания мокрыми руками.
- При длительном хранении мы рекомендуем хранить устройство в прохладном и сухом месте.
- Если сканер оставлен в условиях сильного холода или жары, перед использованием дайте ему адаптироваться к нормальной комнатной температуре.
- Используйте только те аксессуары, что указаны производителем.
- Если устройство не используется в течение длительного периода времени, выньте вилку из розетки.
- Всегда обращайтесь с устройством осторожно. Избегайте падений устройства и сильных ударов по нему.
- Не оставляйте сканер в пределах досягаемости детей.



## Информация по защите окружающей среды:

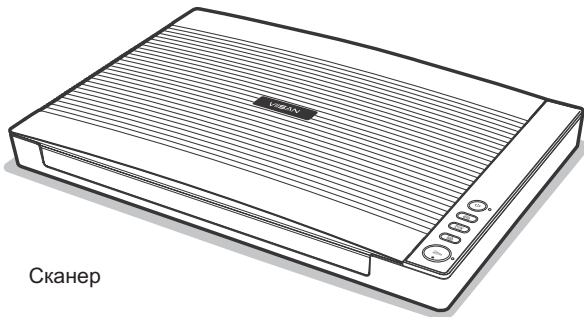
- Выброшенные электрические и электронные приборы подлежат вторичной переработке и должны быть отделены от бытовых отходов. Просим вас вносить активный вклад в сохранение земных ресурсов и защиту окружающей среды путем возвращения этого устройство в центры сбора.

# Содержание

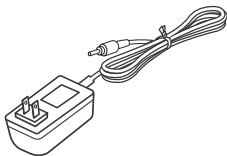
Меры предосторожности .....	2	Запуск программы "Event Utility" .....	24
Авторское право .....	2	Энергосбережение .....	24
ОТКАЗ ОТ ОБЯЗАТЕЛЬСТВ .....	2	Настройка функций "Сканировать в" .....	25
Меры предосторожности .....	2	Изменение вкладок настроек .....	26
Информация по защите окружающей среды .....	2	Вкладка Место назначения сканированных файлов .....	26
Комплектация поставки .....	4	Сканирование в папку .....	27
Детали сканера .....	5	Сканирование в файл PDF .....	27
Системные требования .....	6	Сканирование на электронную почту .....	28
Драйвер и приложения .....	6	Сканирование для печати .....	28
Установка .....	7	Сканирование для распознавания текста .....	28
Установка программного обеспечения .....	7	Сканирование для приложения .....	28
Подключение сканера .....	8	Вкладка Настройки сканирования .....	29
Размещение оригиналов .....	9	Настройка .....	31
Сканирование с помощью ViiScan .....	10	Настройки обработки изображений .....	32
Информация о ViiScan .....	10	Вкладка Настройки страницы .....	34
Запуск ViiScan .....	10	Сброс к значению по умолчанию .....	35
Об интерфейсе ViiScan .....	11	Выход из программы "Event Utility" .....	35
Изменение вкладок настроек ViiScan .....	11	Предпочтения .....	35
Вкладка Настройки сканирования .....	11	Включение прямого сканирования .....	36
Вкладка Обработки изображений .....	15	Обслуживание .....	37
Элементы управления окном предварительного просмотра .....	19	Очистка планшетного стекла .....	37
Элементы управления окном просмотра превью изображений .....	20	Технические характеристики .....	38
Использование режима просмотра превью изображений .....	20	Выявление неисправностей .....	39
Непрерывное сканирование .....	21	Индикаторы сканера указывают на ошибку .....	39
Удаление резервных файлов .....	21	Проблемы с началом сканирования .....	39
Отмена сканирования .....	21	Проблемы со сканированным изображением .....	40
Сканирование с помощью программы "Event Utility" .....	23	Проблемы со сканированием .....	40
Об программе "Event Utility" .....	23	Удаление и установка драйвера или приложений .....	41
Место назначения сканированных файлов .....	23		

# Комплектация поставки

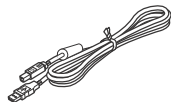
Убедитесь, что в эту поставку включены следующие элементы. Если какие-либо элементы отсутствуют или повреждены, обратитесь к дилеру, у которого вы приобрели сканер.



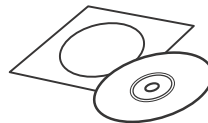
Сканер



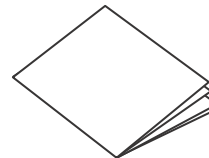
Адаптер  
питания



USB-кабель



Установочный  
DVD диск



Краткое руководство  
пользователя

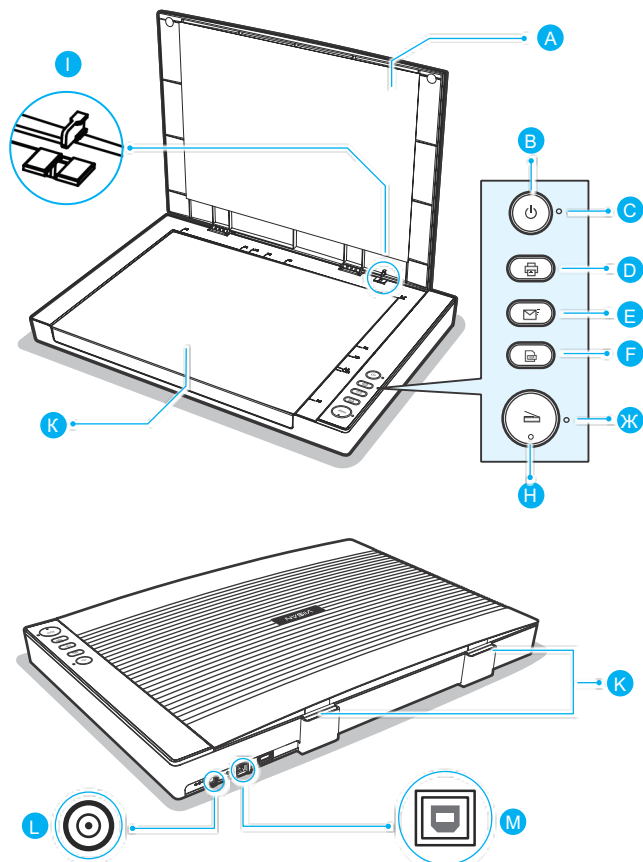


Гарантийный  
талон

## Комплектный драйвер и приложения:

- Драйвер для сканера и утилита ViiScan
- Программа "Event Utility"
- Система оптического распознавания символов (OCR)
- Руководство пользователя

# Детали сканера



Детали		Функции
A	Крышка сканера	Открывается, чтобы предоставить доступ к планшетному стеклу.
B	Кнопка "Питание"	Включает или выключает питание.
C	Индикатор сети	Горит синим светом, когда сканер включен.
D	Кнопка печати	Сканируйте непосредственно на свой принтер, чтобы сделать копии скана.
E	Кнопка электронной почты	Сканируйте непосредственно в почтовую программу.
F	Кнопка PDF	Сканируйте непосредственно в PDF-файл.
Ж	Индикатор сканирования	При сканировании: Горит зеленым светом и мигает. В отключенном состоянии: Горит красным светом.
H	Кнопка сканирования	Сканируйте непосредственно в выбранную папку.
I	Датчик обнаружения положения крышки	Автоматическое сканирование с помощью датчика обнаружения положения крышки. *См. стр. 36.
K	Планшетное стекло	Используется для сканирования отдельных страниц или страниц книги.
K	Петли крышки	Поднимите крышку сканера вверх.
L	Вход постоянного тока	Подключите адаптер питания.
M	USB-порт	Подключите USB-кабель к компьютеру.

# Системные требования

Для достижения наилучшей производительности сканера рекомендуется соблюдать следующие минимальные системные требования.

- Процессор Intel Core 2 Duo с частотой 2,4 ГГц или выше
- DVD-ROM привод
- Разъем USB 2.0
- Не менее 2 ГБ оперативной памяти (рекомендуется 4 ГБ)
- 2 ГБ свободного места на жестком диске
- Microsoft® Windows® 10, 8.1, 8, 7, Vista, XP(SP3), 32-разрядная или 64-разрядная

---

**ПРИМЕЧАНИЕ:** Производительность программного обеспечения для сканирования будет зависеть от технических характеристика вашего компьютера. Компьютер с более высокими техническими характеристиками обеспечит лучшую производительность.

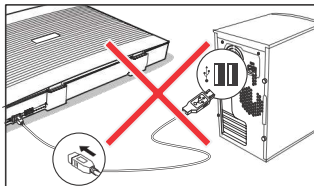
---

## Драйвер и приложения:

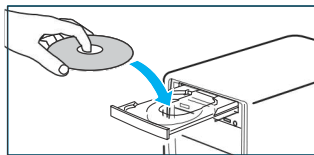
- **Драйвер для сканера и утилита ViiScan**  
Vii Scan - это драйвер для управления вашим сканером, позволяющий выполнять различные настройки сканирования. Он предусматривает запуск либо в качестве отдельного приложения, либо с помощью стороннего приложения, совместимого с TWAIN.  
[См. стр. 10](#) для подробной информации
- **Программа "Event Utility"**  
Это приложение позволяет изменить функцию кнопки вашего сканера на другую функцию "Сканировать в" и выбрать различные параметры сканирования через диалоговое окно настроек, например сканирование в папку / в файл PDF / на электронную почту / в печать, распознавание текста или открытие отсканированных изображений в указанном приложении. [См. стр. 23](#) для подробной информации
- **Adobe Acrobat Reader**  
Это приложение позволяет открывать отсканированные данные, преобразованные в формат PDF, при использовании функции "Сканировать в PDF файл". Для получения подробной информации об этом приложении смотрите файл "Справка", интегрированный в приложение.

## Установка программного обеспечения

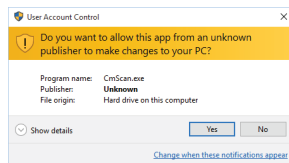
**ПРИМЕЧАНИЕ:** Не подключайте сканер к компьютеру до установки программного обеспечения. Сначала необходимо установить драйвер сканера, а уже затем подключить сканер к компьютеру.



1. Вставьте установочный диск в дисковод компьютера, затем запустите файл **[Setup.exe]** с диска.

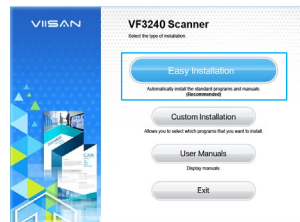


2. При использовании систем Windows 10/8.1/8/7/Vista, если появится экран **[Контроль учетных записей пользователей]**, нажмите **[Да]**, чтобы начать установку.

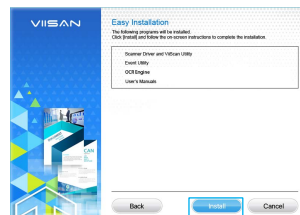


**ПРИМЕЧАНИЕ:** Пожалуйста, установите все приложения, чтобы убедиться, что все функции сканера работают должным образом.

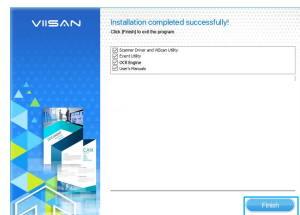
3. Нажмите **[Простая установка]**. Если вы хотите переустановить только определенное программное обеспечение, которое вы ранее удалили, выберите **[Пользовательская установка]** и укажите программное обеспечение.



4. Нажмите **[Установить]** и следуйте инструкциям на экране, чтобы завершить установку.



5. Нажмите **[Готово]**, чтобы выйти из программы после успешного завершения установки!

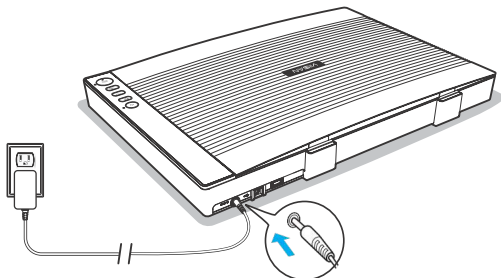


# Установка (Продолжение)

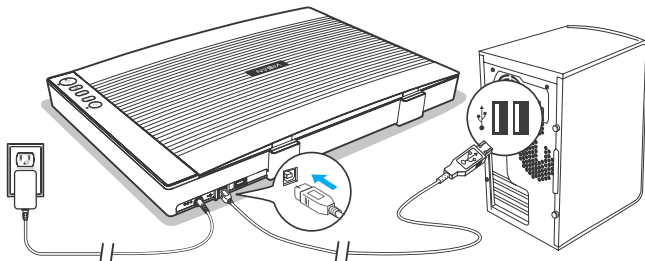
## Подключение сканера:

**❗ ПРИМЕЧАНИЕ:** Используйте только USB-кабель и адаптер питания, поставляемые со сканером. Использование других кабелей может привести к неисправности.

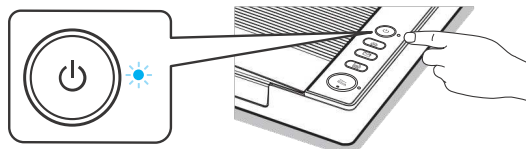
1. Вставьте прилагаемый адаптер питания в разъем постоянного тока сканера, а другой конец в электрическую розетку.



2. Подключите прилагаемый USB-кабель к USB-порту сканера, а другой конец - к компьютеру.



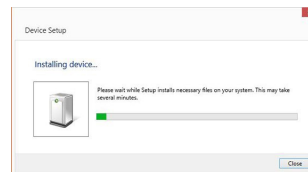
3. Нажмите и удерживайте **О [ПИТАНИЕ]** пока индикатор питания не загорится синим цветом, чтобы включить сканер.



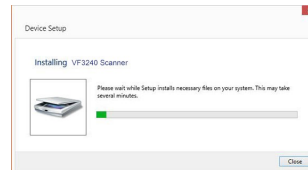
### ❗ ПРИМЕЧАНИЕ:

- Чтобы выключить сканер, нажмите и удерживайте **О [ПИТАНИЕ]** пока индикатор питания не погаснет.
- \* Сканер автоматически выключится после простоя в течение 15 минут.

4. При первом включении сканера появится окно **[Установка устройства]**.



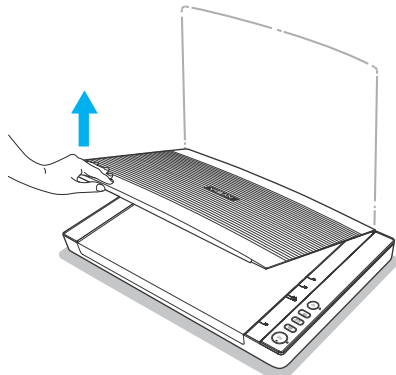
5. Пожалуйста, дождитесь завершения настройки драйвера и исчезновения окна **[Установка устройства]**.



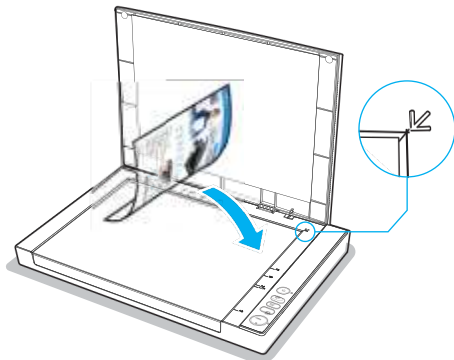


# Размещение оригиналов

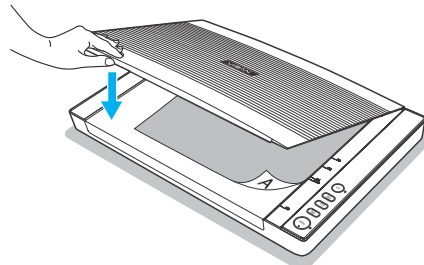
1. Откройте крышку сканера.



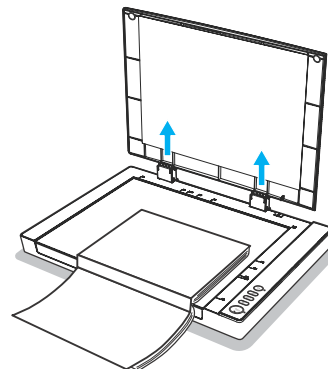
2. Поместите оригинал лицевой стороной вниз на планшетное стекло, а затем выровняйте оригинал по положению Знака Стрелки.



3. Аккуратно закройте крышку сканера, так чтобы ваш оригинал не сдвинулся с места.



4. Если вы сканируете книги или другие толстые документы, вы можете поднять крышку сканера вверх или снять ее.





**! ПРИМЕЧАНИЕ:** Не кладите тяжелые предметы на Стекло Сканера и не давите на Стекло Сканера слишком сильно, так как это может привести к повреждению поверхности стекла.

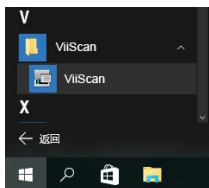
# Сканирование с помощью ViiScan

## Информация о ViiScan

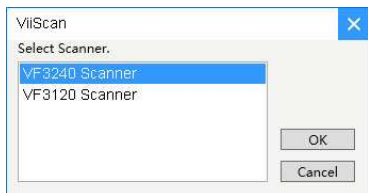
ViiScan — это драйвер для управления вашим сканером, предоставляющий возможность различных настроек сканирования. Он предусматривает запуск в качестве отдельного приложения или с помощью стороннего TWAIN-совместимого приложения, такого как Adobe Photoshop.

## Запуск ViiScan

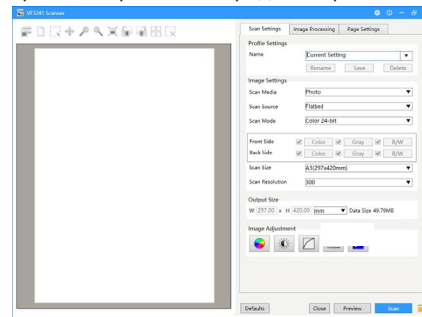
1. Щелкните по значку  Windows, затем [Все приложения] и выберите папку [ViiScan], чтобы открыть  программу ViiScan.



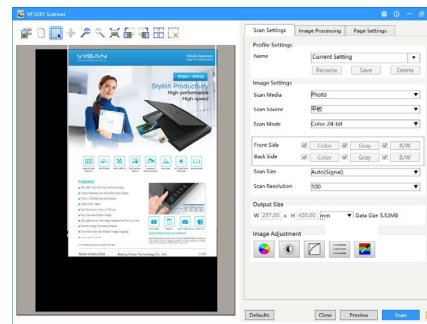
2. Выберите свой сканер из списка выбора источника и нажмите [OK], после чего сразу откроется интерфейс ViiScan.



3. ViiScan имеет окно предварительного просмотра, позволяющее просмотреть изображение до начала сканирования конечного изображения. Вы можете внести необходимые изменения в настройки, а затем нажать [Предварительный просмотр], чтобы просмотреть изображение перед сканированием.



4. Когда появится предварительно отсканированное изображение, вы можете изменить размер области сканирования, переместив маркеры выделения вокруг изображения, чтобы выделить нужную область изображения. Область за пределами выделения будет обрана после нажатия кнопки [Сканировать].

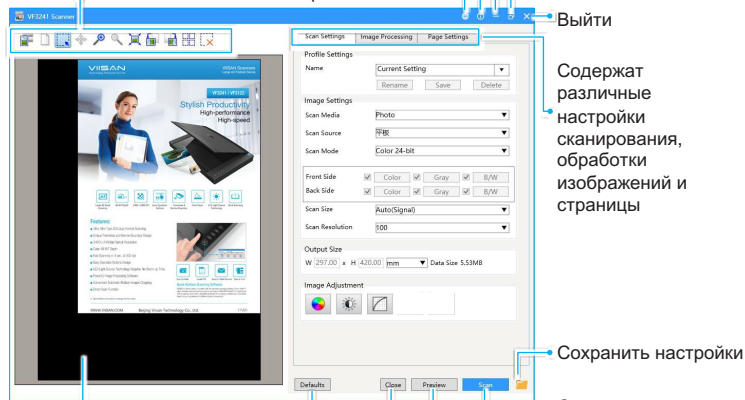


# Сканирование с помощью ViiScan (Продолжение)

## Об интерфейсе ViiScan

Интерфейс TWAIN разделен на два раздела: правый раздел, где расположено большинство настроек управления, и левый раздел, который является областью предварительного просмотра.

Панели инструментов предварительного просмотра



Помощь: Изменить языки экранный меню

Свернуть Развернуть Выйти

Содержат различные настройки сканирования, обработки изображений и страницы

Сохранить настройки


Сканировать

Предварительный просмотр

Закрытие и выход

**Область предварительного просмотра**  
Используется для просмотра предварительно сканированного изображения.

Восстановить значения по умолчанию

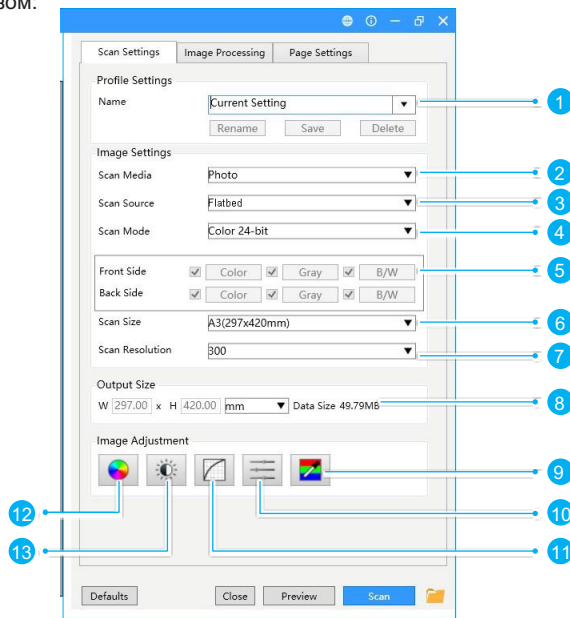
**ПРИМЕЧАНИЕ:** Для получения подробных инструкций диалогового окна ViiScan, нажмите  значок "Справка" в интерфейсе ViiScan, чтобы открыть файл справки.

## Изменение вкладок настроек ViiScan


На панели ViiScan есть три диалоговых окна настроек, которые включают в себя вкладки "Настройки сканирования", "Обработка изображений" и "Настройки страницы". Ниже приведены описания функций и примеры доступных настроек.


## Вкладка Настройки сканирования

Перейдите на вкладку Настройки сканирования, чтобы открыть страницу настроек. Вы можете внести изменения следующим образом:



# Сканирование с помощью ViiScan (Продолжение)

1	Любимые настройки	Создавайте новые профили сканирования с вашими любимыми настройками и сохраняйте их для дальнейшего использования.
2	Тип оригинала	Укажите тип оригинала, например "Фотография", "Текстовый документ и линейный рисунок", "Журнал".
3	Источник сканирования	Источник сканирования фиксирован как планшетный. Вы не можете изменить этот параметр. <b>ПРИМЕЧАНИЕ:</b> Источник сканирования может отличаться в зависимости от типа вашего сканера.
4	Режим сканирования	Укажите режим сканирования ваших оригиналов например "Цветной", "Серый", "Ч/Б", "Многоцветный вывод".
5	Многоцветный вывод	<p>Установите флажок, чтобы выбрать режимы: "Цветной", "Серый", "Ч/Б". Одно сканирование позволит сохранить до 3 отдельных изображений одновременно.</p>  <p>Вы можете нажать кнопку "Цветной", "Серый" или "Черно-белый", чтобы установить различные настройки для каждого режима.</p> <p><input checked="" type="checkbox"/> Цветной <input checked="" type="checkbox"/> СЕРЫЙ <input checked="" type="checkbox"/> "Чер-бел"</p>
6	Размер скана	<p>Укажите формат бумаги, включая:</p> <ul style="list-style-type: none"> <li>Гибкая</li> <li>A3 (297 x 420 мм)</li> <li>Формат A4 (210 x 297 мм)</li> <li>B5 (148 x 210 мм)</li> <li>A6 (105 x 148 мм)</li> <li>B6 (128 x 182 мм)</li> <li>Почтовая (216 x 297 мм)</li> <li>Юридическая (216 x 356 мм)</li> </ul>

7	Разрешение скана	<p>Выберите разрешение сканируемого изображения, выбрав из следующих параметров: "100 точек на дюйм", "200 точек на дюйм", "300 точек на дюйм", "600 точек на дюйм", "1200 точек на дюйм", "2400 точек на дюйм".</p> <p><b>ПРИМЕЧАНИЕ:</b> Изменение разрешения скана будет применяться только к выбранной области кадрирования.</p>
8	Выходной размер	Отобразить ширину и высоту кадрирующей рамки. Вы можете настроить размер вывода, переместив края или углы кадрирующей рамки в окне предварительного просмотра.
9	Удаление цвета	<p>Этот параметр удаляет отдельный цвет (красный, зеленый или синий), которым могут быть окрашены метки, печати, и сохраняет объекты черного цвета. Если выбрано значение "Никакой", то ни один цвет не будет удален. Пример удаления красной печати:</p>  <p>Вы можете использовать ползунок для настройки Порога фильтрации в случае неудачной попытки удалить выбранный цвет. Переместите ползунок в положение "Максимум", чтобы удалить больше выделенного цвета, или в положение "Минимум", чтобы сохранить больше выделенного цвета.</p> <p><b>ПРИМЕЧАНИЕ:</b> Удаление цвета может быть использовано только в "сером" и "Черно-белом" режимах.</p>

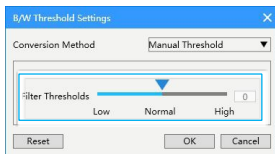
# Сканирование с помощью ViiScan (Продолжение)

**1 ПРИМЕЧАНИЕ:** Эта функция доступна только при сканировании в режиме Ч/Б или многоцветного вывода (Ч/Б). Вы можете преобразовать отсканированное изображение в черно-белое, используя следующий метод:

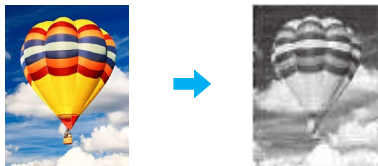
**Автоматический порог:** автоматически находит соответствующее пороговое значение для получения четкого изображения и удаления темного фона с изображения.



**Ручной порог:** Вы можете вручную настроить пороговое значение фильтра (от -100 до 100) до удовлетворяющего вас результата.



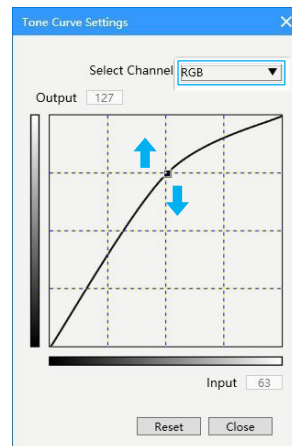
**Структура полутонов:** Представлено 3 структуры полутонов, каждая из которых создает эффект полутонов с помощью структуры черных и белых точек, которые могут представлять более темные или светлые значения цвета. Вы можете использовать ползунок для настройки порогового значения фильтра (от 100 ~до 100), если хотите увеличить или уменьшить плотность края структур.



Настройки порога Ч/Б

9

В этих настройках вы можете настроить цветовой тон изображения, выбрав канал цвета. Каналы R.G.B. можно настраивать как в совокупности или так и поканально.



Настройки кривой тона

10

**Параметры каналов:**

**RGB:** Регулировка красного, зеленого и синего цветов в совокупности. **Красный:** Регулировка красного канала.

**Зеленый:** Регулировка зеленого канала.

**Синий:** Регулировка синего канала.

**1 ПРИМЕЧАНИЕ:**

- При выборе цветового режима Серый, в канале будет отображаться только серый цвет.
- Эта функция отключена в режиме Ч/Б.

# Сканирование с помощью ViiScan (Продолжение)

Яркость/  
Контрастность/  
Настройки Теней  
/ Средних тонов

10



ПРИМЕЧАНИЕ:  
Эта функция  
отключена в  
режиме Ч/Б.

## Яркость:

Переместите ползунок для увеличения или уменьшения значения (от 100 до 100), чтобы сделать изображение ярче или темнее.



Уменьшенная яркость

Оригинал

Увеличенная яркость

## Контраст:

Переместите ползунок для увеличения или уменьшения значения (от 100 до 100), чтобы увеличить или уменьшить контрастность.



Уменьшенный контраст

Оригинал

Увеличенный контраст

## Тени:

Переместите ползунок для регулировки значения (от 100 до 100 %), чтобы выделить детали в областях с резкой тенью.



Оригинал

Осветленная тень

## Яркие участки изображения:

Переместите ползунок для регулировки значения (от 100 до 100 %), чтобы выделить средние тона.



Оригинал

Выделенные средние тона

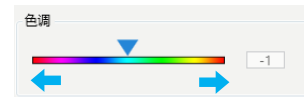
Настройка  
цвета

11



## Цветовой тон

Переместите ползунок для регулировки значения (от 100 до 100 %), чтобы отрегулировать цветовой тон.



## Насыщенность :

Переместите ползунок для регулировки значения (от 100 до 100 %), чтобы отрегулировать насыщенность.



Насыщенность уменьшена

Оригинал

Насыщенность увеличена

## Цветовой баланс:

Вы можете настроить оттенок для случаев когда фотографии имеют красный и зеленый оттенок ввиду погоды или освещения, при котором была сделана фотография.

- Голубой и красный
- Пурпурный и зеленый
- Желтый и синий

Ниже приведен пример изображения, на котором была скорректирована пара "Голубой и красный".



Голубой цвет увеличен

Красный цвет увеличен

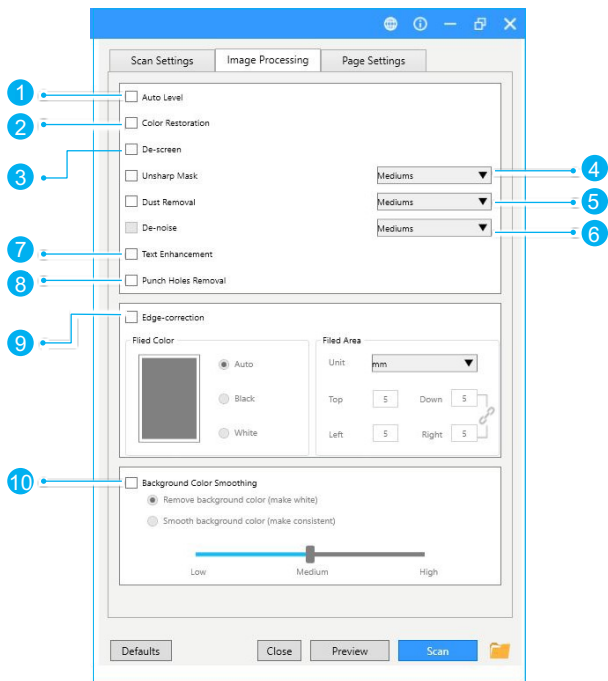
**ПРИМЕЧАНИЕ:** Эта функция включена только в цветовом режиме.

# Сканирование с помощью ViiScan (Продолжение)

## Вкладка Обработки изображений

Вы можете использовать функции на вкладке Обработка изображений для сканирования ваших оригиналов в ViiScan.

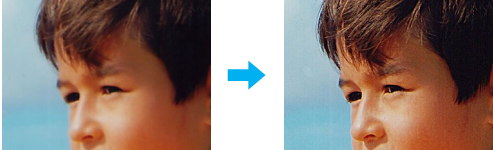
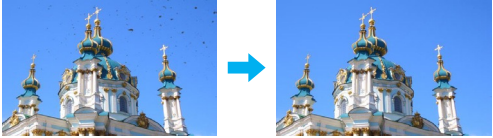

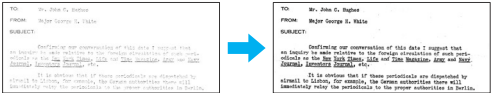
В следующей таблице приведены примеры и описания настроек обработки изображений.









**!** ПРИМЕЧАНИЕ: Некоторые элементы могут быть недоступны в зависимости от сделанных вами настроек сканирования.

<p>1</p>	<p>Автоматический уровень</p>	<p>Автоматическая установка уровня помогает автоматически регулировать цвет и контрастность отсканированного изображения на основе обнаруженных теней, полутонов и ярких участков изображения.</p> <p>Оригинал</p>  <p>→</p> <p>Применена Автоматическая установка уровня</p> 
<p>2</p>	<p>Восстановление цвета</p>	<p>Восстановление цвета помогает восстановить утраченный цвет на старых снимках и придает им первоначальную цветность.</p> <p>Оригинал</p>  <p>→</p> <p>Применено восстановление цвета</p> 
<p>3</p>	<p>Снятие муара</p>	<p>Снятие раstra помогает уменьшить муаровые полосы в журналах или других печатных материалах. После снятия муара изображение может показаться размытым.</p> <p>Оригинал</p>  <p>→</p> <p>Применено снятие муара</p> 

# Сканирование с помощью ViiScan (Продолжение)

5	"Нерезкое маскирование"	<p>Эта функция помогает более четко выделить края изображения для получения более четкого изображения в целом.</p> 
6	Удаление пыли	<p>Функция удаления пыли позволяет удалять пылинки или царапины, не влияя на композицию изображения.</p> 
7	Шумоподавление	<p>Шумоподавление помогает удалить мелкие точки или пятнышки, появляющиеся на фоне отсканированного документа.</p> <p><b>1</b> ПРИМЕЧАНИЕ: Шумоподавление доступно только в режиме «Ч/Б».</p> 
8	Улучшение читаемости текста	<p>Эта функция увеличивает контраст между текстами и фоном для удобства чтения.</p> 

9	Удаление перфорированных отверстий	<p>С помощью этой функции можно удалить перфорированные отверстия круглой формы по краям документов. Перфорированные отверстия по краям заменяются цветом, наиболее близким к документу.</p> <p>Применено Удаление перфорированных отверстий</p> <p>Оригинал</p>   <p><b>1</b> ПРИМЕЧАНИЕ:</p> <ul style="list-style-type: none"> <li>• Пробитые отверстия не будут удалены, если документы размещены с перекосом и без обрезки.</li> <li>• Некруглая форма перфорированных отверстий не может быть удалена.</li> <li>• Перфорированные отверстия могут не удаляться, если отверстия перекрывают текст, линии или графику.</li> </ul>
10	Сглаживание цвета фона	<p>Функция Сглаживание цвета фона позволяет сгладить цвет фона либо удалить его или сделать белым.</p> <p>Оригинал</p>  <p>Обеляет</p>  <p>Сглаживает</p>  

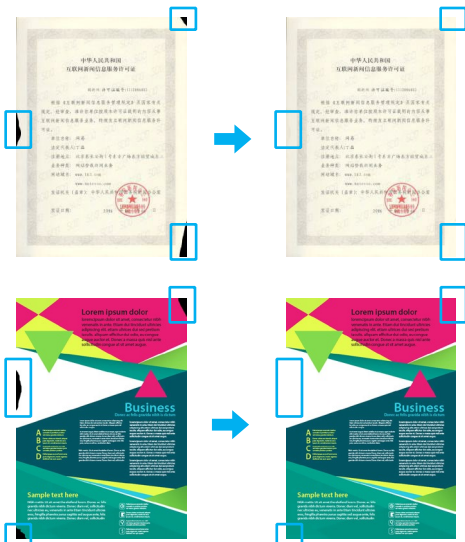
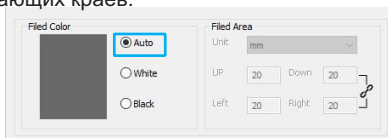


# Сканирование с помощью ViiScan (Продолжение)

Эта функция заполняет недостающие края цветом, соответствующим изображению. Она также добавляет белые или черные края на границах отсканированных документов.

## Пример 1:

Автоматическое заполнение цветом недостающих краев.



Настройки коррекции краев

(Пример 1)

11

## Пример 2:

Добавление белого или черного края на границе отсканированного документа. Также можно ввести значение в ручную (от 1 до 20 мм).



Настройки коррекции краев

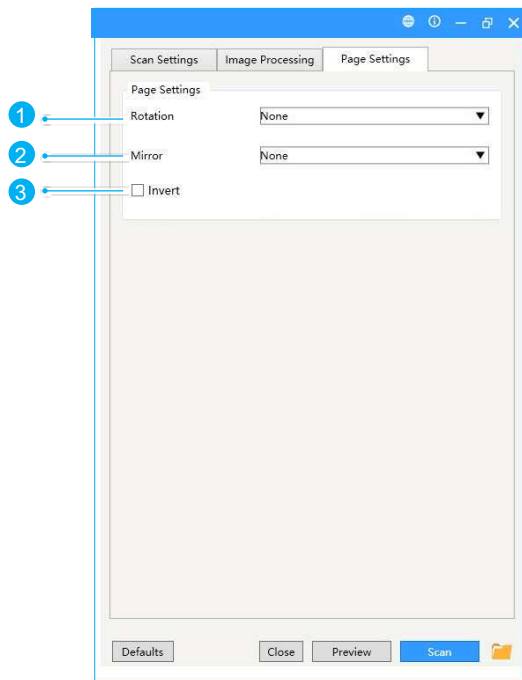
(Пример 2)

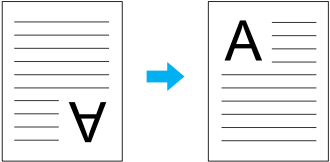
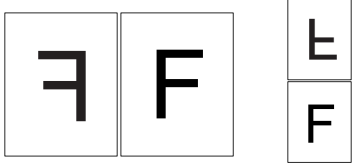



# Сканирование с помощью ViiScan (Продолжение)

## Вкладка Настройки страницы

"Настройки страницы" включают настройки поворота, зеркального отображения и инвертирования. Вы можете внести изменения, как показано в следующих примерах:

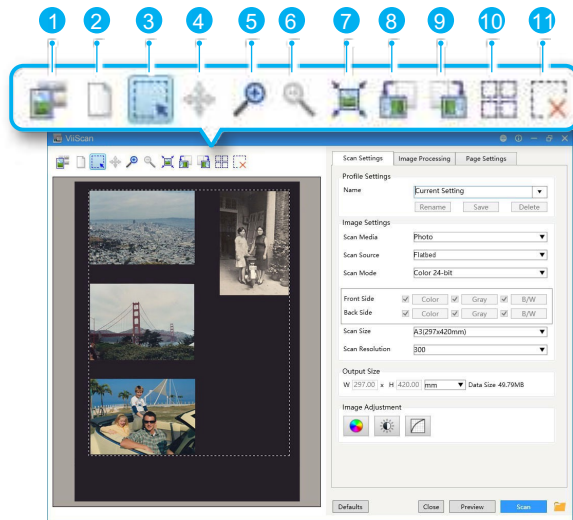


1	Поворот	<p>Выберите угол поворота, чтобы повернуть изображение. Варианты выбора: "Никакой", "90° по часовой стрелке", "90° против часовой стрелки", "180°"</p> 
2	MIRROR (ЗЕРКАЛЬНОЕ ОТОБРАЖЕНИЕ)	<p>Выберите тип зеркального отображения для вашего документа. Варианты выбора: "Никакое", "По уровню", "Вертикальное"</p> 
3	Инвертирование	<p>Эта функция изменяет цвета отсканированного изображения на противоположные.</p> 

# Сканирование с помощью ViiScan (Продолжение)

## Элементы управления окном предварительного просмотра

На панели инструментов предварительного просмотра есть несколько полезных инструментов, которые помогут вам проверить детали изображения предварительного просмотра.



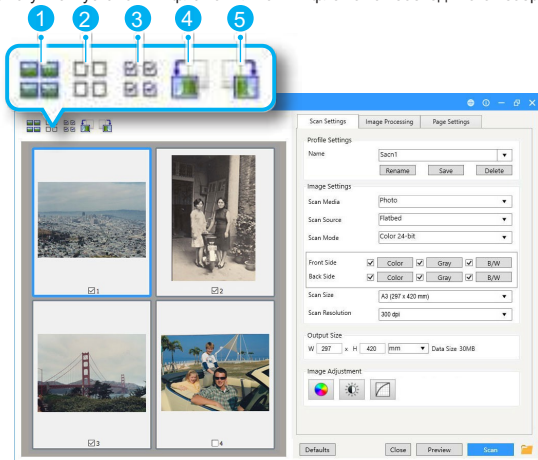
1		Включение/ выключение режима просмотра превью изображений*. См. стр. 20 для подробной информации
2		Очищает область предварительного просмотра

3		<p><b>Выбор области сканирования</b> Вы можете переместить курсор в угол или край области обрезки (курсор изменится на ). Щелкните и перетащите курсор, чтобы увеличить или уменьшить кадрирующую рамку до нужного размера.</p> <p><b>nuts, seeds, and beans:</b> low in saturated fat and high in protein and fiber Low-sodium canned beans (black kidney, pinto, chick peas, cannellini) Dried lentils Unsalted nuts (almonds, pine nuts, walnuts)</p> <p><b>frozen vegetables and legumes:</b> add convenience Corn Edamame Vegetable stir-fry mix (no sauce added)</p> <p><b>whole grains:</b> add fiber and other nutrients to side dishes and main-dish meals Brown rice Whole-wheat couscous Quinoa</p> <p> Увеличение/ уменьшение курсора</p>
4		Перемещение кадрирующей рамки
5		Увеличение масштаба
6		Уменьшение масштаба
7		Подгон под окно
8		Поворот изображения на 90° против часовой стрелки.
9		Поворот изображения на 90° по часовой стрелке.
10		Выбор всех кадрирующих рамок
11		Удаление выбранной кадрирующей рамки

# Сканирование с помощью ViiScan (Продолжение)

## Элементы управления окном просмотра превью изображений

На панели инструментов для превью изображений есть несколько полезных инструментов, которые помогут вам установить флажок или снять флажок с необходимого изображения.



1		Включение/ выключение режима просмотра превью изображений
2		Снятие флажка со всех кадрирующих рамок
3		Установка флажка на все кадрирующие рамки
4		Поворот изображения на 90° против часовой стрелки.
5		Поворот изображения на 90° по часовой стрелке.

## Использование режима просмотра превью изображений

- Кадрирующие рамки определяются в соответствии с размером оригиналов, а затем отображаются превью отсканированных изображений.
- При размещении нескольких оригиналов на стекле сканера убедитесь, что между оригиналами имеется зазор не менее 20 мм (0,8 дюйма). В противном случае они могут неправильно отображаться в виде превью.

Обычный вид



Просмотр превью изображений



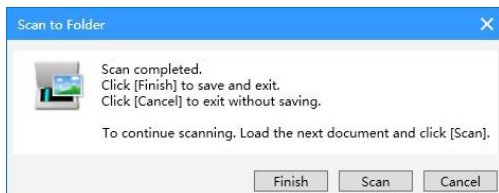
### ПРИМЕЧАНИЕ:

- При предварительном просмотре нескольких изображений, разные контуры указывают на разный статус выбора.
- "Синий контур": будут применены отображаемые настройки.
- "Серый контур": настройки применены не будут.
- Будут сканироваться только изображения с установленным флажком.

# Сканирование с помощью ViiScan (Продолжение)

## Непрерывное сканирование

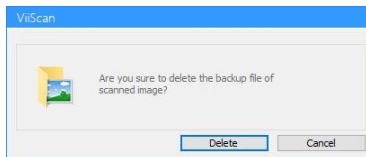
Если в настройках установлен флажок "Непрерывное сканирование", после завершения предыдущего сканирования появляется диалоговое окно с вопросом, хотите ли вы отсканировать следующий документ.



- Чтобы завершить сканирование. Нажмите [Готово], чтобы сохранить и выйти.
- Чтобы отменить сканирование. Нажмите [Отмена] для выхода без сохранения.
- Чтобы продолжить сканирование. Загрузите следующий документ и нажмите [Сканировать].

## Удаление резервных файлов

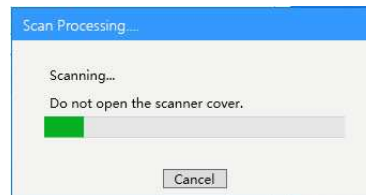
Если в настройках установлен флажок "Удалять резервную копию файла отсканированного изображения", после сканирования в приложение электронной почты или на принтер, появляется диалоговое окно, спрашивающее хотите ли вы удалить отсканированное изображение. \*



- Чтобы подтвердить удаление, нажмите [Удалить].
- Чтобы сохранить отсканированное изображение без удаления, нажмите [Отмена].

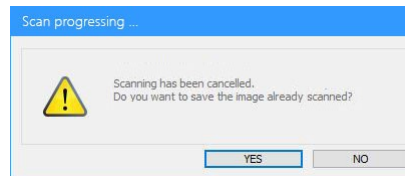
## Отмена сканирования

Чтобы остановить процесс сканирования, нажмите [Отмена] во время сканирования.




Если вы отмените сканирование в процессе непрерывного сканирования, появится следующее диалоговое окно отмены, в котором спрашивается, хотите ли вы сохранить уже отсканированное изображение перед отменой сканирования.

- Нажмите [ДА], чтобы сохранить файл
- Нажмите [НЕТ], чтобы удалить файл.




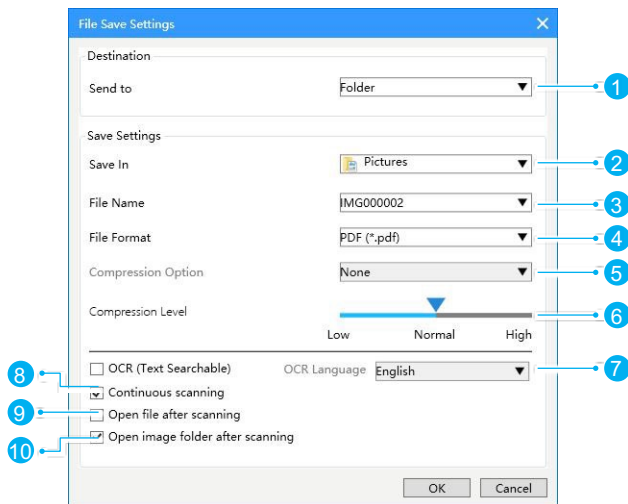
# Сканирование с помощью ViiScan (Продолжение)

## Доступ к настройкам сохранения файла

Нажмите на значок папки  ним в правом нижнем углу панели управления ViiScan, чтобы открыть окно настроек сохранения файла. Вы можете выбрать место назначения, имя, формат и другие параметры для отсканированного файла в окне Настроек сохранения файла.



**ПРИМЕЧАНИЕ:** Значок  окна настроек сохранения файла может появиться, когда ViiScan установлен через приложение, совместимое с TWAIN.

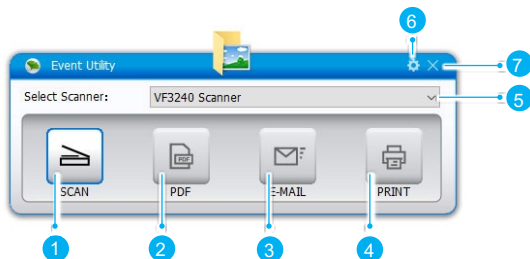


1	Отправить	Выберите место назначения для отсканированного файла.
2	Сохранить в	Выберите и отредактируйте путь сохранения вашего отсканированного файла.
3	Имя файла	Создайте имя файла для вашего отсканированного файла.
4	Формат файла	Выберите формат файла для сохранения отсканированного изображения. Варианты: JPEG (*.jpg), TIFF (*.tif), многостраничный TIFF (*.tiff), BMP (*.bmp), PDF (*.pdf), многостраничный PDF (*.pdf).
5	Опции сжатия	Когда в качестве типа файла выбран TIFF, опция сжатия включена со следующими вариантами: "Никакая", "LZW", "JPEG"
6	Уровень Сжатия	Используйте ползунок найтройки сжатия файла, чтобы уменьшить общий размер до высокого, среднего или низкого. Чем выше уровень сжатия, тем меньше размер файла, и наоборот.
7	Распознавание текста (с возможностью поиска по тексту)	Этот параметр доступен с функциями Сканирования в PDF файл и для распознавания текста. Чтобы выполнить распознавание текста убедитесь, что вы выбрали правильный язык исходного текста из выпадающего меню.
8	Непрерывное Сканирование	Установите флажок на эту опцию, чтобы запустить диалоговое окно непрерывного сканирования после завершения сканирования текущей страницы, что позволит вам продолжить сканирование для получения дополнительных страниц. <a href="#">Смотрите стр. 21</a> .
9	Открывать файл после завершения сканирования	Установите флажок на эту функцию, чтобы автоматически открывать отсканированный файл после завершения сканирования и сохранения.
10	Открывать папку с изображением после завершения сканирования	Установите флажок на эту функцию, чтобы автоматически открывать папку отсканированных изображений после завершения сканирования и сохранения.

# Сканирование с помощью программы "Event Utility"

## Об программе "Event Utility"

Панель программы "Event Utility" имеет 4 кнопки "Сканировать в", которые выполняют соответствующие функции сканера. Этим 4 кнопкам "Сканировать в" могут быть назначены любые из следующих predeterminedных мест назначения для выполнения одноэтапного сканирования, такие как сканирование в папку / в файл PDF / на электронную почту / в печать, распознавания текста или открытия отсканированных изображений в указанном приложении.





Название	Функции
1 Кнопка сканирования	Сканируйте непосредственно в выбранную папку.
2 Кнопка PDF	Сканируйте непосредственно в PDF-файл.
3 Кнопка электрон. почты	Сканируйте непосредственно в почтовую программу.
4 Кнопка печати	Сканируйте непосредственно на свой принтер, чтобы сделать копии скана.
5 Выбор сканера	Откройте выпадающее меню и выберите свой сканер.
6 Настройки	Получите доступ к настройкам вашего сканера и управляйте ими.
7 Скрыть	Скрытие панели в программе "Event Utility".

## Место назначения сканированных файлов

	<b>Сканирование в папку</b> Направляет скан непосредственно в указанную папку. По завершении сканирования, отсканированные данные будут сохранены непосредственно в вашу папку на вашем компьютере.
	<b>Сканирование в файл PDF</b> Сканируйте непосредственно в PDF-файл. По завершении сканирования, отсканированные данные будут сохранены в формате PDF и открыты в Acrobat Reader.
	<b>Сканирование на электронную почту</b> Сканируйте непосредственно на свою электронную почту используя файлы, сохраненные в указанной папке. По завершении сканирования откроется ваше почтовое приложение по умолчанию, и отсканированные данные будут прикреплены к пустому электронному письму.
	<b>Сканирование для печати</b> Сканируйте непосредственно на свой принтер используя файлы, сохраненные в указанной папке. По завершении сканирования, отсканированные данные будут распечатаны с вашего принтера по умолчанию, подключенного к компьютеру.
	<b>Сканирование в приложение (по умолчанию: MS Paint)</b> Сканируйте непосредственно в приложение (по умолчанию: MS Paint) используя файлы, сохраненные в указанной папке. По завершении сканирования, отсканированное изображение откроется в приложении, где вы сможете его отредактировать.
	<b>Сканирование для распознавания текста</b> Сканируйте и конвертируйте документы в редактируемый формат, такой как TEXT, Word, Excel, PDF, чтобы открыть их в программе обработки текстов или Acrobat Reader в соответствии с выбранным типом файла.

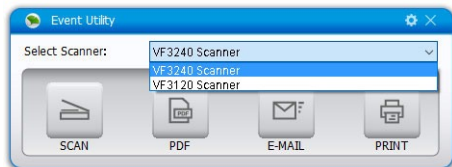
# Сканирование с помощью программы "Event Utility" (Продолжение)

## Запуск программы "Event Utility"

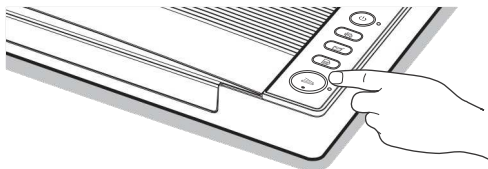
Щелкните значок  программы "Event Utility" в системном трее, чтобы открыть панель "Event Utility". Или щелкните значок  Windows, затем [Все приложения], чтобы выбрать программу "Event Utility".




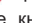
1. Щелкните по раскрывающемуся списку, чтобы выбрать нужный сканер, а затем нажмите кнопку на панели программы "Event Utility", чтобы начать сканирование в назначенное место с ранее настроенными параметрами.

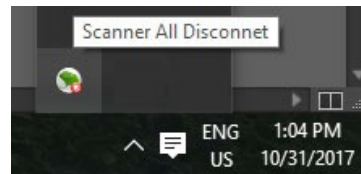


2. В качестве альтернативы, вы можете нажать кнопку на сканере, чтобы начать сканирование в назначенное место.

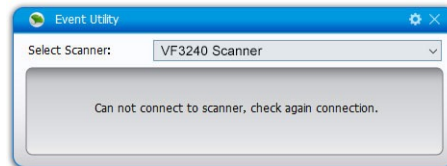


## Энергосбережение

При простое сканера в течение 15 минут, он автоматически выключается. В системном трее появится значок  программы "Event Utility", указывающий на то, что сканер отключен. Нажмите кнопку  питания еще раз, чтобы активировать панель программы "Event Utility". Чтобы отключить функцию энергосбережения, пожалуйста, обратитесь к [странице 35](#).



**! ПРИМЕЧАНИЕ:** При выключении сканера, появится сообщение от программы "Event Utility" **[Не удастся подключиться к сканеру, проверьте подключение еще раз]**. Чтобы активировать панель программы "Event Utility" убедитесь, что кабели надежно подключены к сканеру и питание включено.




**! ПРИМЕЧАНИЕ:** Для использования программы необходимо установить программу "Event Utility" с прилагаемого DVD диска.

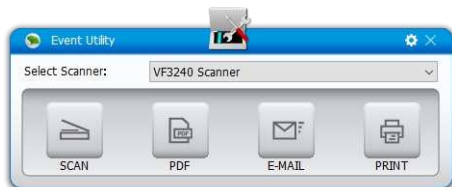


# Сканирование с помощью программы "Event Utility" (Продолжение)

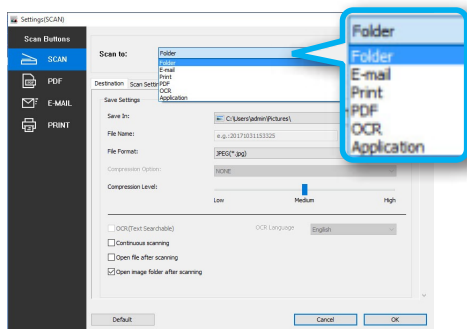
## Настройка функций "Сканировать в"

Функции этих 4 кнопок на панели программы "Event Utility" можно заменить на другие функции "Сканировать в" и настроить различные параметры в диалоговом окне настроек. Вы можете отредактировать настройки или сбросить до заводских настроек по умолчанию.

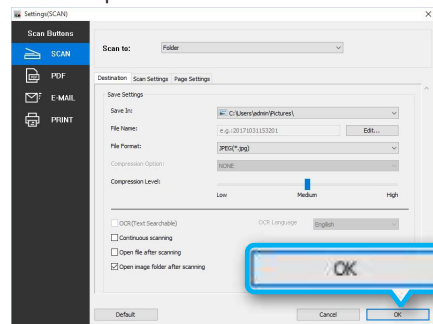
- Щелкните  значок настроек в правой верхней части панели программы "Event Utility", чтобы открыть диалоговое окно настроек.



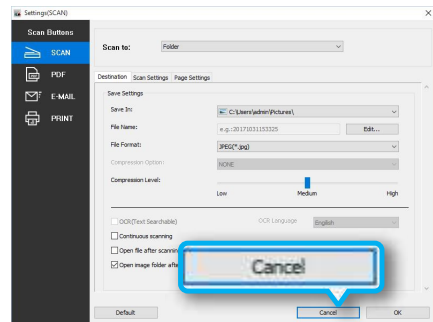
- Выберите функцию кнопки "Сканировать в" из выпадающего меню, которую вы хотите назначить этой кнопке "Сканировать в".



- Нажмите **[OK]**, чтобы настроить выбранную функцию "Сканировать в" на работу с измененной конфигурацией и выйти из меню настроек.



- Нажмите **[Отмена]** чтобы выйти из меню настроек без изменений.



# Сканирование с помощью программы "Event Utility" (Продолжение)

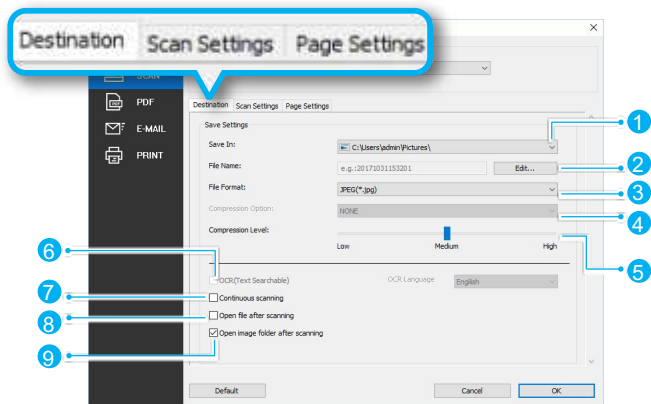
## Изменение вкладок настроек

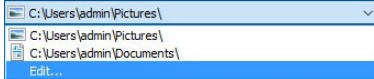
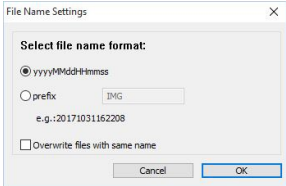
Диалоговое окно настроек Утилиты событий имеет вкладки Место назначения сканированных файлов, Параметры сканирования и Настройки страницы для настройки работы функции "Сканировать в". Ниже приведены описания функций и примеры доступных настроек.

## Вкладка Место назначения сканированных файлов

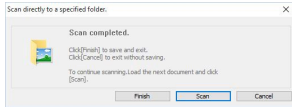
Перейдите на вкладку Место назначения сканированных файлов, чтобы открыть страницу настройки для выбранного параметра функции "Сканировать в". Вы можете внести изменения следующим образом:

**1 ПРИМЕЧАНИЕ:** После изменения любых настроек и свойств всегда обязательно нажимайте **[OK]** в нижней части меню.



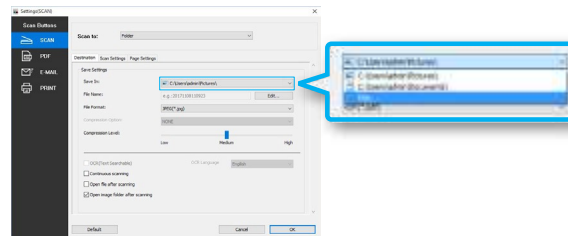
Название	Функции
1 Сохранить в	<p>Позволяет указать папку, в которую сохраняются файлы изображений. Нажмите кнопку Обзор, чтобы указать папку для сохранения отсканированного изображения.</p> 
2 Настройки имени файла	<p>Вы можете создать формат имени файла для отсканированного изображения с помощью любого из этих параметров.</p> <ul style="list-style-type: none"><li>• <b>yyyyMMddHHmms</b>: Имя файла создается в формате "yyyyMMddHHmms" с 4-значным серийным номером в конце.</li><li>• <b>Префикс</b>: имя файла создается с префиксом, указанным в имени файла, длиной до 20 символов.</li></ul> 
3 Тип файла	<p>Выберите формат файла для сохранения отсканированного изображения. Варианты: JPEG(*.jpg), TIFF(*.tif), многостраничный TIFF (*.tiff), BMP (*.bmp), PDF (*.pdf), многостраничный PDF (*.pdf).</p> <p><b>ПРИМЕЧАНИЕ:</b> Одностраничный PDF и TIFF используются для разделения многостраничных оригиналов на отдельные файлы. <b>ПРИМЕЧАНИЕ:</b> Многостраничный PDF и многостраничный TIFF используются для объединения нескольких оригиналов в один файл.</p>

# Сканирование с помощью программы "Event Utility" (Продолжение)

4	Опция сжатия	<p>Когда в качестве типа файла выбран TIFF, опция сжатия включена со следующими вариантами:</p> <ul style="list-style-type: none"> <li>• <b>Никакого:</b> сжатие не используется.</li> <li>• <b>LZW:</b> LZW - это метод сжатия, который не приводит к потере данных. Размер файла ближе к фактическому размеру цветowych данных.</li> <li>• <b>JPEG:</b> JPEG - это метод допускающий потери, который приводит к потере некоторых данных. Этот метод лучше всего использовать для уменьшения большого размера файла.</li> </ul>
5	Уровень Сжатия	Используйте ползунок настройки сжатия файла, чтобы уменьшить общий размер до высокого, среднего или низкого. Чем выше уровень сжатия, тем меньше размер файла, и наоборот.
6	Распознавание текста (с возможностью поиска по тексту)	Этот параметр доступен с вариантами Сканирования в PDF файл и для распознавания текста. Чтобы выполнить распознавание текста убедитесь, что вы выбрали правильный язык исходного текста из выпадающего меню.
7	Непрерывное сканирование	<p>Установите флажок на эту опцию, чтобы запустить диалоговое окно непрерывного сканирования после завершения сканирования текущей страницы, что позволит вам продолжить сканирование для получения дополнительных страниц. <a href="#">См. стр. 21</a>.</p> 
8	Открывать файл после завершения сканирования	Установите флажок на эту функцию, чтобы автоматически открывать отсканированный файл после завершения сканирования и сохранения.
9	Открывать папку с изображением после завершения сканирования	Установите флажок на эту функцию, чтобы автоматически открывать папку отсканированных изображений после завершения сканирования и сохранения.

## Сканирование в папку

Эта функция позволяет выполнять сканирование в указанную папку. По завершении сканирования отсканированный файл будет сохранен непосредственно в вашу папку на вашем компьютере. Вы можете выбрать выпадающее меню и нажать [**Редактировать**], чтобы указать папку для сохранения отсканированного изображения.

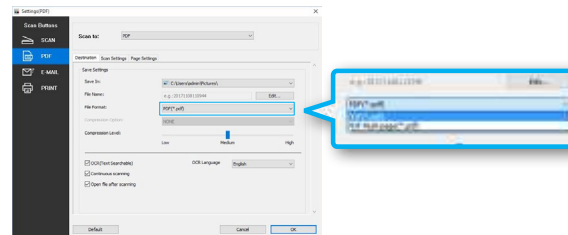


## Сканирование в файл PDF

Эта функция позволяет сканировать и конвертировать документы в формат PDF. По завершении сканирования отсканированный файл будет сохранен в формате PDF и открыт в программе Acrobat Reader.

### ПРИМЕЧАНИЕ:

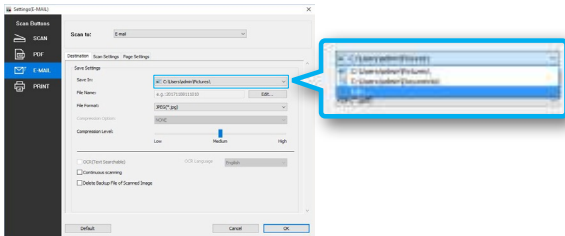
- PDF (\*.pdf) используется для разделения многостраничных оригиналов на отдельные страницы.
- Многостраничный PDF (\*.pdf) используется для объединения нескольких оригиналов в один PDF-файл.



# Сканирование с помощью программы "Event Utility" (Продолжение)

## Сканирование на электронную почту

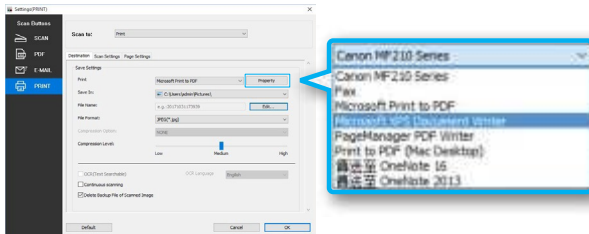
Эта функция позволяет сканировать и отправлять напрямую на вашу электронную почту с сохранением файлов в указанной папке. По завершении сканирования откроется ваше почтовое приложение по умолчанию, и отсканированный файл будет прикреплен к пустому электронному письму.



**ПРИМЕЧАНИЕ:** Формат файла для сканирования и отправки на электронную почту поддерживает только JPEG и PDF.

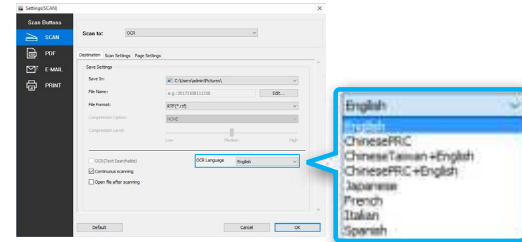
## Сканирование для печати

Этот параметр доступен только с функцией "Сканировать в печать". Чтобы выбрать принтер для печати отсканированного файла, нажмите [Свойство] в списке печати.



## Сканирование для распознавания текста

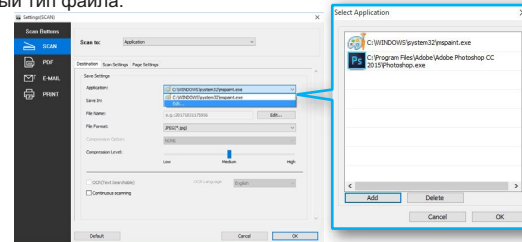
Эта функция позволяет сканировать и конвертировать документы в редактируемый формат текстового файла в соответствии с выбранным вами языком в раскрывающемся списке Язык распознавания.



## Сканирование в приложение (по умолчанию: MS Paint)

Этот параметр доступен только с функцией "Сканировать и отправить в приложение". Чтобы добавить новое приложение, нажмите [Редактировать] в выпадающем меню приложения и выберите [Добавить], чтобы перейти к списку exe-файлов в папке программы, затем нажмите [OK], чтобы добавить в список приложение.

**ПРИМЕЧАНИЕ:** Пожалуйста, убедитесь, что приложение поддерживает выбранный тип файла.

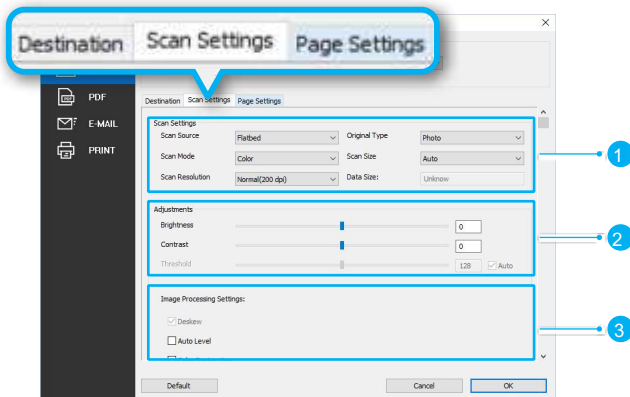


# Сканирование с помощью программы "Event Utility" (Продолжение)

## Вкладка Настройки сканирования

Перейдите на вкладку "Настройки сканирования", чтобы открыть страницу настроек для выбранного параметра функции "Сканировать в". Вы можете внести изменения следующим образом:

**1 ПРИМЕЧАНИЕ:** После изменения любых настроек и свойств всегда обязательно нажимайте [OK] в нижней части меню.



### 1. Настройки сканирования:


Источник сканирования, Режим сканирования, Разрешение скана, Тип оригинала, Размер скана и настройки размера данных.

### 2. Корректировки:

Настройки яркости, контрастности и порогового значения.

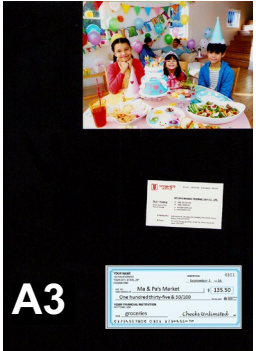

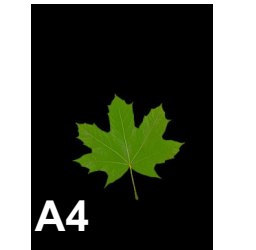

### 3. Настройки обработки изображений:

Автоматическая установка уровня, Восстановление цвета, Снятие муара, Нерезкая маскирование, Удаление пыли, Шумоподавление, Улучшение текста, Сглаживание цвета фона, Удаление перфорированных отверстий и Настройки Коррекции краев.

Название	Функции
<b>Источник сканирования</b>	Источник сканирования фиксирован как планшетный. Вы не можете изменить этот параметр. <b>1 ПРИМЕЧАНИЕ:</b> Источник сканирования может отличаться в зависимости от типа вашего сканера.
<b>Режим сканирования</b>	Выберите режим для сканирования ваших оригиналов. Варианты выбора: "Цветной", "Серый", "Ч/Б" 
<b>Разрешение скана</b>	Варианты выбора: "Обычное (200 точек на дюйм)", "Среднее (300 точек на дюйм)", "Высокое (600 точек на дюйм)" <b>1 ПРИМЕЧАНИЕ:</b> Если вы хотите отсканировать изображение в более высоком разрешении, то нужно сканировать с помощью программы ViiScan или в графическом приложении через интерфейс TWAIN. См. стр. 10 для подробной информации
<b>Тип оригиналов</b>	Для автоматической настройки общей яркости и контрастности отсканированного изображения, выберите одну из следующих опций в соответствии с типом оригиналов. <b>Фотография:</b> Оригиналы с преимущественно цветными изображениями. <b>Текстовый документ и линейный рисунок:</b> Оригиналы, содержащие в основном текст или линейные рисунки. <b>Журнал:</b> Оригиналы содержащие как текст, так и цветные картинки. <b>1 ПРИМЕЧАНИЕ:</b> Настройка типа оригиналов будет отключена, если режим сканирования выбран как "Ч/Б".
<b>Размер скана</b>	Выберите выходной размер изображения для сканирования из следующих вариантов: Автоматический, А3, А4, А6, В5, В6, почтовый, юридический. <b>1 ПРИМЕЧАНИЕ:</b> Выберите "Авто", чтобы автоматически определить формат бумаги и обрезать отсканированное изображение.
<b>Размер данных</b>	Размер данных рассчитывается на основе выбранного вами Размера скана и Разрешения скана. Приведенный здесь Размер данных является лишь приблизительным. Фактический размер файла может отличаться от расчетного.

# Сканирование с помощью программы "Event Utility" (Продолжение)

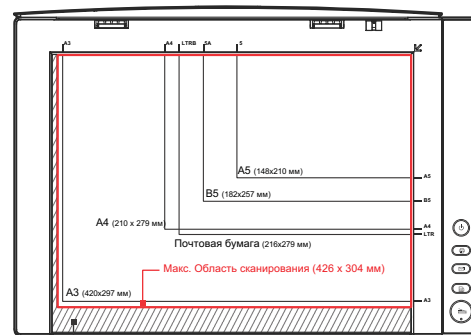
\*. В следующей таблице приведены примеры функций настроек Размера скана.

Размер скана	<b>A3</b> Сканируйте и обрежьте оригинал в соответствии с указанным размером.	Авто (Множкратная обрезка) Автоматическая обрезка отсканированных изображений в соответствии с размером оригиналов.
Выход		
Размер скана	<b>A4</b>	Авто (Однократная обрезка)
Выход		

**ПРИМЕЧАНИЕ:** При размещении нескольких оригиналов на стекле сканера убедитесь, что между оригиналами имеется зазор не менее 20 мм (0,8 дюйма). В противном случае может произойти неточная обрезка.

## ПРИМЕЧАНИЕ:

1. Максимальная площадь этого сканера формата A3 составляет 426 x 304 мм, пожалуйста, разместите оригиналы в пределах этой области, чтобы выполнить полное сканирование.



Недопустимая область сканирования

2. Пожалуйста, всегда кладите оригинал лицевой стороной вниз на планшетное стекло, а затем выравнивайте оригинал по положению Знака Стрелки. Для того, чтобы сделать правильное сканирование и обрезку выбранного размера.

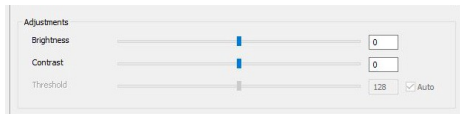


# Сканирование с помощью программы "Event Utility" (Продолжение)

## Настройка

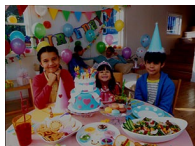
Раздел "Корректировки" включает в себя настройки яркости, контрастности и порогового значения. Вы можете выполнить настройку следующим образом:

**ПРИМЕЧАНИЕ:** После настройки ползунок всегда обязательно нажимайте [ОК] в нижней части меню.



### Яркость:

Используйте ползунок для увеличения или уменьшения значения (от 100 до 100) и сделать изображение ярче или темнее.



Яркость -60



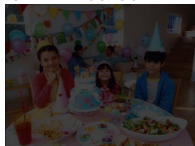
Яркость 0



Яркость 60

### Контраст:

Используйте ползунок для увеличения или уменьшения значения (-100 ~ 100), чтобы увеличить или уменьшить контрастность. Чем ближе значение установлено к 100, тем больше контраст между светлыми и темными областями.



Контраст -80



Контраст 0



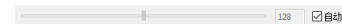
Контраст 80

**ПРИМЕЧАНИЕ:** Настройки Яркости и Контраста доступны только в "цветном" и "сером" режимах.

### Порог (только для Ч/Б):

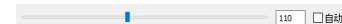
Эта функция доступна только при сканировании в черно-белом режиме. Двигайте ползунок для настройки порогового значения (от 255 до 255) до тех пор, пока не будете удовлетворены результатом, как показано в следующих примерах:

В ручную



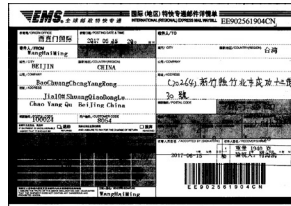
Пример:

Установлен флажок "Авто" (по умолчанию). Он автоматически находит подходящее пороговое значение для получения четкого изображения и удаления темного фона с изображения.



Пример:

Ручное пороговое значение установлено на 110.







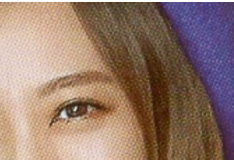
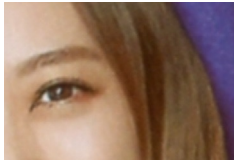
Пример:








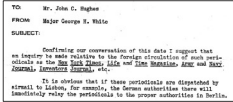
Ручное пороговое значение установлено на 170.

# Сканирование с помощью программы "Event Utility" (Продолжение)

## Настройки обработки изображений

В следующей таблице приведены примеры настроек обработки изображений.

<p>Автоматический уровень</p>	<p>Автоматическая установка уровня позволяет автоматически регулировать цвет и контрастность отсканированного изображения на основе обнаруженных теней, полутонов и ярких участков изображения.</p> <p>Оригинал  → Применена Автоматическая установка уровня </p>
<p>Восстановление цвета</p>	<p>Восстановление цвета помогает восстановить утраченный цвет на старых снимках и придает им первоначальную цветность.</p> <p> → </p>
<p>Снятие муара</p>	<p>Снятие муара помогает уменьшить муаровые полосы в журналах или других печатных материалах. После снятия муара изображение может показаться размытым.</p> <p> → </p>

<p>Нерезкая Маска</p>	<p>Эта функция помогает более четко выделить края изображения для получения более четкого изображения в целом.</p> <p> → </p>
<p>Удаление Пыли</p>	<p>Функция удаления пыли позволяет удалять пылинки или царапины, не влияя на композицию изображения.</p> <p> → </p>
<p>Шумоподавление</p>	<p>Шумоподавление помогает удалить мелкие точки или пятнышки, появляющиеся на фоне отсканированного документа.</p> <p><b>ПРИМЕЧАНИЕ:</b> Шумоподавление доступно только в режиме "Ч/Б".</p> <p> → </p>
<p>Улучшение Текста</p>	<p>Эта функция увеличивает контраст между текстами и фоном для удобства чтения.</p> <p><b>ПРИМЕЧАНИЕ:</b> Улучшение текста доступно только в режиме "Ч/Б".</p> <p> → </p>



# Сканирование с помощью программы "Event Utility" (Продолжение)

Сглаживание  
цвета фона

Функция Сглаживание цвета фона позволяет сгладить цвет фона либо удалить его или сделать белым.

Оригинал                      Обеляет

Сглаживает

Удаление  
перфорированных  
отверстий

С помощью этой функции можно удалить перфорированные отверстия круглой формы по краям документов. Перфорированные отверстия по краям заменяются цветом, наиболее близким к документу.

**ПРИМЕЧАНИЕ:**

- Пробитые отверстия не будут удалены, если документы размещены с перекосом и без обрезки.
- Некруглая форма перфорированных отверстий не может быть удалена.
- Перфорированные отверстия могут не удаляться, если отверстия перекрывают текст, линии или графику.

Корректировка  
углов  
Настройки

Эта функция заполняет недостающие края цветом, соответствующим изображению. Она также добавляет белые или черные края на границах отсканированных документов.

**Пример 1:** Автоматическое заполнение цветом недостающих краев.

**Пример 2:** Добавление белого или черного края на границе отсканированного документа. Также можно ввести значение в ручную (от 1 до 20 мм).

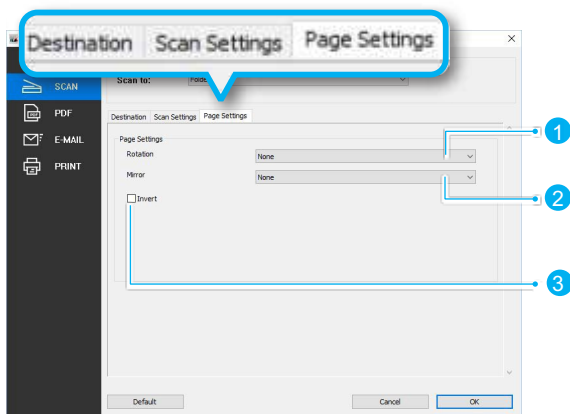
# Сканирование с помощью программы "Event Utility" (Продолжение)

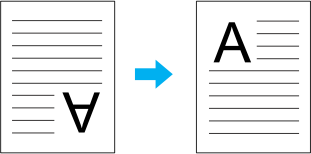
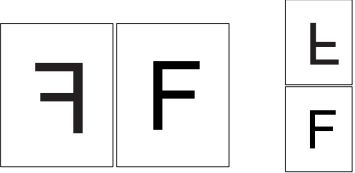

## Вкладка Настройки страницы

"Настройки страницы" включают настройки поворота, зеркального отображения и инвертирования.

Вы можете внести изменения, как показано в следующих примерах:

**!** ПРИМЕЧАНИЕ: После изменения любых настроек всегда обязательно нажимайте **[OK]** в нижней части меню.

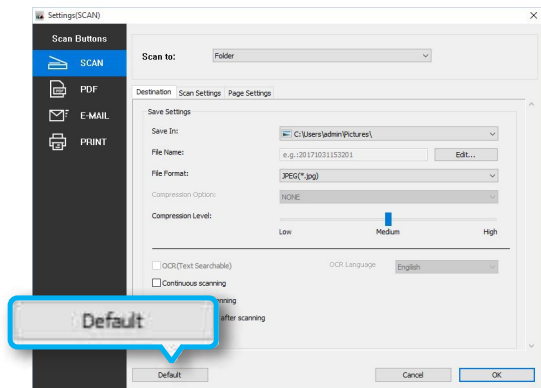


1	Поворот	<p>Выберите угол поворота, чтобы повернуть изображение. Варианты выбора: "Никакой", "90° по часовой стрелке", "90° против часовой стрелки", "180°"</p> 
2	MIRROR (ЗЕРКАЛЬНОЕ ОТОБРАЖЕНИЕ)	<p>Выберите тип зеркального отображения для вашего документа. Варианты выбора: "Никакое", "По уровню", "Вертикальное"</p> 
3	Инвертирование	<p>Эта функция изменяет цвета отсканированного изображения на противоположные.</p> 

# Сканирование с помощью программы "Event Utility" (Продолжение)

## Сброс к значению по умолчанию

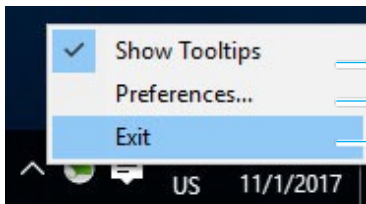
Чтобы восстановить все настройки программы "Event Utility" до значений по умолчанию, нажмите [По умолчанию] в нижней части меню.



## Выход из программы "Event Utility"

Чтобы выйти из программы "Event Utility", щелкните правой кнопкой мыши по значку программы "Event Utility" в системном трее и выберите "Выход".

**1 ПРИМЕЧАНИЕ:** В "Настройках" вы также можете включить / выключить "Всплывающие подсказки" с помощью этого выбора.



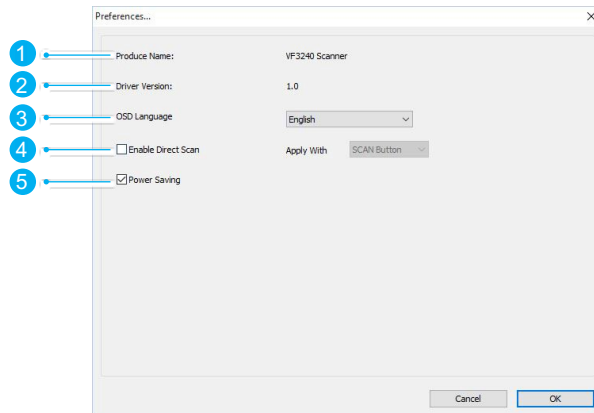
Включение/выключение всплывающих подсказок

Открытие настроек

Выход из программы "Event Utility"

## Предпочтения

В меню настроек можно внести следующие изменения.



**1 ПРИМЕЧАНИЕ:** После изменения любых настроек всегда обязательно нажимайте [OK] в нижней части меню.

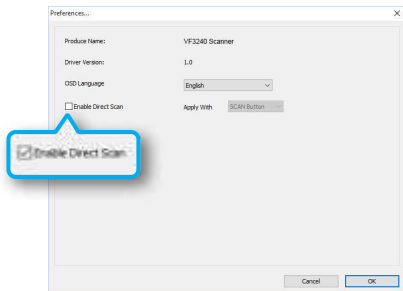
1	<b>Название продукта:</b> Отображает название текущего подключенного сканера.
2	<b>Версия драйвера:</b> Отображает версию драйвера.
3	<b>Язык экранного меню:</b> Позволяет выбрать и изменить язык отображения на экране.
4	<b>Включить прямое сканирование:</b> Включает прямое сканирование с выбранными настройками кнопки сканирования. <a href="#">См. стр. 36</a> для подробной информации
5	<b>Энергосбережение:</b> Сканер автоматически отключит питание после бездействия в течение 15 минут, если эта функция активирована.

# Сканирование с помощью программы "Event Utility" (Продолжение)

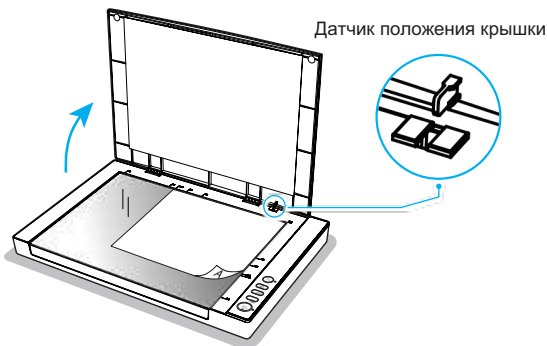
## Включение прямого сканирования

Путем обнаружения положения крышки, функция прямого сканирования позволяет сканеру автоматически выполнять сканирование при закрытой крышке сканера, при условии выполнения следующих действий:

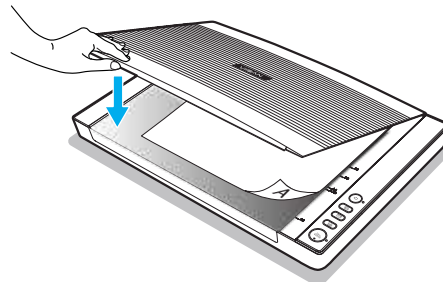
1. Откройте меню настроек и установите флажок на [Прямое сканирование], затем нажмите одну кнопку, чтобы применить настройки сканирования.



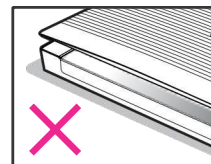
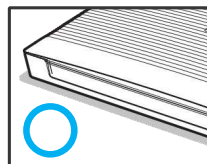
2. Откройте крышку сканера и разместите оригинал.



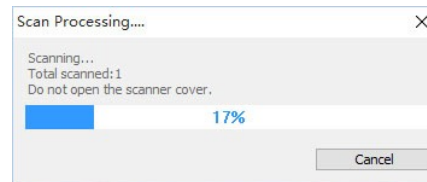
3. Закройте крышку сканера.



**! ПРИМЕЧАНИЕ:** Убедитесь, что крышка сканера плотно закрыта, в противном случае это может повлиять на функцию Прямого сканирования.



4. Когда крышка закрыта, сканер автоматически выполнит сканирование. Для непрерывного сканирования, откройте крышку сканера и загрузите следующий документ, затем снова закройте крышку.



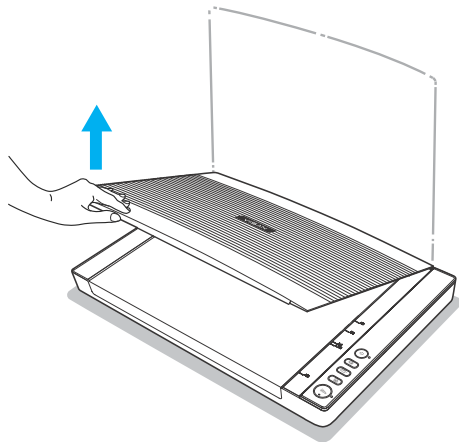
## Очистка планшетного стекла

1. Для очистки планшетного стекла используйте чистую ткань без ворса, смоченную небольшим количеством изопропилового спирта (95%).

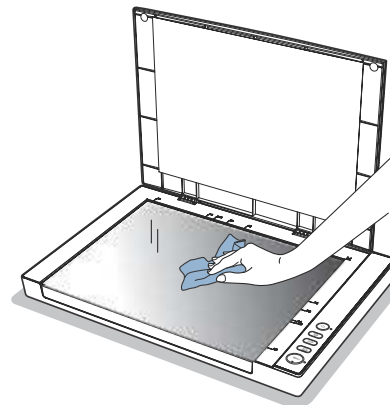
**ПРИМЕЧАНИЕ:** Никогда не распыляйте очиститель непосредственно на сканер.



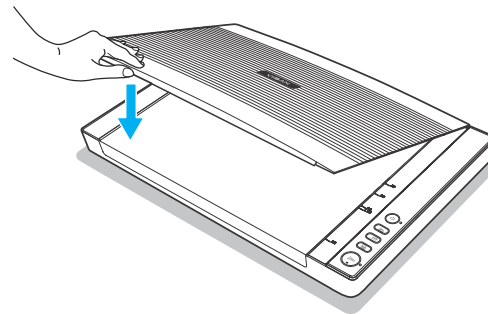
2. Держите крышку сканера под углом в 90 градусов, чтобы она была расположена вертикально.



3. Протрите всю поверхность планшетного стекла.



4. По окончании очистки закройте крышку сканера.



# Технические характеристики

Модель	VF3240		VF3120	
Тип сканера	Высокоскоростной планшетный сканер формата А3			
Датчик сканирования	Контактный датчик изображения (CIS)			
Источник света	Трехцветный (RGB) светодиод			
Глубина цвета	Цвет: 48-бит на входе, 24-бит на выходе Оттенки серого: 16-бит на входе, 8-бит на выходе			
Оптическое разрешение	2400 точек на дюйм x 2400 точек на дюйм		1200 точек на дюйм x 1200 точек на дюйм	
Скорость сканирования	4 Сек/страница (200 точек на дюйм, формат А3)		8 Сек/страница (200 точек на дюйм, формат А3)	
Область сканирования (Макс.)	304 x 426 мм (11,98 "x 16,8" )			
Функциональные кнопки	Сканировать / PDF / Электронная почта / Печать			
Формат вывода	BMP, PNG, JPEG, PDF, TIFF, многостраничный PDF, TIF			
Интерфейс	Высокоскоростной USB 2.0			
Протокол	TWAIN / WIA совместимый			
Требования к Электропитанию	12 В постоянного тока / 2А, 24 Вт (вход: 100 ~ 120 В переменного тока или 200 ~ 240 В переменного тока, 50 ~ 60 Гц)			
Расход электроэнергии	При сканировании: 8,5 Вт			
Энергосбережение	Сканер автоматически выключится после простоя в течение 15 минут.			
Рабочая температура	от 10 °С до 35 °С (от 50 °F до 95 °F)			
Рабочая влажность	От 110% до 85% относительной влажности			
Размеры (ДхШхВ)	565 x 394 x 61 мм			
Вес	Приблизительно 4,3 кг (9,4 фунта)			
Поддерживаемые операционные системы	Windows XP (SP3), Vista, 7, 8, 8.1, 10 (32 бит или 64-разрядный)			

# Выявление неисправностей

## Индикаторы сканера указывают на ошибку:

### Индикатор сканера горит красным светом.

- Убедитесь, что сканер правильно подключен к вашему компьютеру.
- Убедитесь, что сканер отсоединен, затем выключите сканер и снова включите.
- Убедитесь, что драйвер сканера установлен и он правильно отображается в "Диспетчере устройств".

### Индикатор сканера безостановочно мигает зеленым светом.

- Нажмите и удерживайте кнопку питания, пока питание не выключится и не включится снова.
- Перезапустите программное обеспечение для сканирования.
- Если это не решит проблему, отсоедините и снова подключите адаптер питания, а затем снова включите сканнер.

## Проблемы с началом сканирования:

### Не удается запустить сканирование с помощью кнопки.

- Убедитесь, что USB-кабель и кабель питания надежно подключены к сканеру и компьютеру.
- Убедитесь, что программное обеспечение "Event Utility" установлена правильно.
- Убедитесь, что программа "Event Utility" правильно запущена в системном трее.
- Убедитесь, что драйвер сканера установлен и он правильно отображается в "Диспетчере устройств".
- Убедитесь, что сканер включен.

### Невозможно начать сканирование с помощью ViiScan.

- Убедитесь, что USB-кабель и кабель питания надежно подключены к сканеру и компьютеру.
- Убедитесь, что сканер включен.
- Убедитесь, что драйвер сканера установлен и он правильно отображается в "Диспетчере устройств".
- Убедитесь, что вы используете программное обеспечение "Event Utility", если да, пожалуйста, прекратите его использование, а затем снова запустите ViiScan.

### Не удается запустить сканирование с помощью TWAIN.

- Если вы используете приложения, совместимые с TWAIN, убедитесь, что в качестве используемого сканера выбран правильный сканер.
- Если вам по-прежнему не удастся запустить сканирование с помощью приложений, совместимых с TWAIN, пожалуйста, переустановите драйвер еще раз, а затем повторите попытку.
- Если вы используете 32-разрядную версию Adobe Photoshop, убедитесь, что у вас установлен плагин TWAIN.
- TWAIN не поддерживается в Adobe Photoshop, когда он запущен в 64-разрядном режиме. Если вам требуется решение для сканирования при запуске Adobe Photoshop в 64-разрядном режиме, используйте интерфейс WIA (Windows Image Acquisition) для вашего сканера.

# Устранение неполадок (Продолжение)

## Проблемы со сканированным изображением:

### На отсканированном изображении присутствуют загрязнения и пятна.

- Очистите стекло сканера. См. стр. 37 для подробной информации
- Не нажимайте слишком сильно на оригинал или обложку документа. Если вы нажмете со слишком большой силой, могут появиться размытия, подтеки и пятна.

### На отсканированном изображении присутствуют муаровые полосы.

- Если оригинал является печатным документом, на отсканированном изображении могут появиться присутствовать муаровые полосы.
- Перейдите на вкладку "Настройки обработки изображений" в программе ViiScan или Event Utility и установите флажок "Снятие муара", затем выполните повторное сканирование.

## Проблемы со сканированием:

### Невозможно просмотреть превью в ViiScan.

- При размещении нескольких оригиналов на стекле сканера убедитесь, что между оригиналами имеется зазор не менее 20 мм (0,8 дюйма).
- Убедитесь, что оригинал расположен прямо.

### Не удается выполнить сканирование в разрешении 1200/2400 точек на дюйм.

- Прилагаемое программное обеспечение Event Utility обеспечивает разрешение сканирования не более 600 точек на дюйм.
- Если вы хотите сканировать изображение с более высоким разрешением, то нужно сканировать с помощью программы ViiScan или с помощью приложений, совместимых с TWAIN.

### Не удается отсканировать нужную область на стекле сканера.

- Убедитесь, что оригинал размещен правильно и выровнен по положению отметки стрелки.

### Не удается сохранить файл в папку.

- Проверьте, существует ли папка, указанная в настройках. Если нет, укажите другую папку.
- Проверьте, достаточно ли свободного места на жестком диске вашего компьютера для сохранения отсканированных файлов.

### Невозможно использовать функцию "Сканировать и отправить на электронную почту".

- Убедитесь, что ваше почтовое приложение установлено, а ваша учетная запись электронной почты настроена.
- Если размер отсканированного файла превышает ограничение по размеру вложения, установленное на вашем почтовом сервере, файлы отправить не получится.

### Невозможно использовать функцию "Сканировать в печать".

- Убедитесь, что драйвер вашего принтера установлен и принтер подключен к компьютеру.
- Убедитесь, что принтер включен.

### Невозможно использовать функцию "Сканировать и отправить в приложение".

- Убедитесь, что используемое приложение поддерживает открытие формата файла, выбранного вами в настройках.



# Устранение неполадок (Продолжение)

## Скорость сканирования очень низкая.

- Сканирование занимает больше времени, чем обычно, при сканировании с высоким разрешением и большим размером.
- Установите более низкое разрешение в настройках, чтобы поставить в приоритет скорость сканирования.
- При применении "Снятия муара", процесс сканирования может замедлиться.

## Размер файла слишком велик.

- Сожмите файл до меньшего размера с помощью ползунка сжатия файла.
- Установите более низкое разрешение в настройках.

## Удаление и установка драйвера или приложений:

### Удаление драйвера сканера и приложений.

Возможно, вам потребуется удалить, а затем переустановить драйвер сканера и приложения для решения определенных проблем или после обновления операционной системы.

1. Закройте все запущенные приложения и отключите сканер от вашего компьютера.
2. Щелкните правой кнопкой мыши по кнопке "Пуск", а затем выберите "Программы и компоненты". (например в Windows 10)
3. Выберите приложение или драйвер, которые вы хотите удалить.
4. Следуйте инструкциям предыдущей процедуры, чтобы удалить приложение или драйвер.

**! ПРИМЕЧАНИЕ:** При переустановке драйвера сканера, пожалуйста, снова подключите USB-кабель сканера и подождите, пока устройство сканера не будет успешно настроено.

# VIISAN

ЭФФЕКТИВНАЯ ОБРАБОТКА ВИЗУАЛЬНОЙ ИНФОРМАЦИИ ИЗМЕНИТ ВАШУ ЖИЗНЬ

[www.viisan.com](http://www.viisan.com)